



Sunny Optical Technology (Group) Company Limited
舜宇光學科技(集團)有限公司

(於開曼群島註冊成立的有限公司)

(股份代號:2382.HK)



2023 環境、社會及 管治報告

目錄

03 關於本報告

05 主席致辭

07 走進舜宇

PART 02

27 綠色運營

- 28 環境管理
- 30 應對氣候變化
- 35 提高資源利用率
- 40 排放管理

PART 01

13 夯實治理水平

- 14 企業管治
- 16 風險管理
- 18 商業道德
- 21 ESG管治
- 24 利益相關方溝通
- 25 重要性評估

PART 03

43 產品責任

- 44 研發創新
- 46 知識產權保護
- 48 質量管控
- 55 信息安全管理
- 57 客戶權益保障

PART 04

59 供應鏈管理

- 60 供應鏈管理體系
- 63 衝突礦產採購
- 64 供應商交流

PART 06

93 社區公益

- 95 支持教育
- 96 公益與志願服務

PART 05

65 友善職場

- 66 僱主品牌價值
- 67 維護員工權益
- 74 員工發展與培訓
- 78 關愛員工
- 83 員工健康與安全

98 附錄一

數據鑒證

100 附錄二

責任績效

102 附錄三

《環境、社會及管治報告指引》對照表

105 附錄四

GRI索引對照表

關於本報告

本報告是舜宇光學科技（集團）有限公司（「本公司」）或（「舜宇光學科技」）發佈的二零二三年度環境、社會及管治（「ESG」）報告，主要概述本公司及其附屬公司（「本集團」）在 ESG 方面的工作方法、承諾及策略。

時間範圍

除特別說明，本報告時間範圍覆蓋二零二三年一月一日至二零二三年十二月三十一日（「報告期」）。

稱謂說明

為便於表述與閱讀，本報告中「本集團」、「我們」均代指舜宇光學科技（集團）有限公司及其附屬公司，「本公司」及「舜宇光學科技」代指舜宇光學科技（集團）有限公司。

組織邊界

本報告覆蓋本公司及浙江舜宇光學有限公司（「舜宇浙江光學」）、寧波舜宇光電信息有限公司（「舜宇光電」）、寧波舜宇車載光學技術有限公司（「舜宇車載光學」）和餘姚舜宇智能光學技術有限公司（「舜宇智能光學（餘姚）」）（附註 1,2）位於中華人民共和國（「中國」）浙江省餘姚市的區域。於報告期內，本報告所涵蓋的四家附屬公司的主營業務收入占本集團收入比例超過 90.0%。

報告標準

本報告參考香港聯合交易所有限公司（「香港聯交所」）發佈的《環境、社會及管治報告指引》（《上市規則》附錄 C2）、全球報告倡議組織《可持續發展報告指南（GRI Standards）》編制，並遵循以下彙報原則：



附註

1. 夯實治理水平、友善職場、社區公益章節涉及內容與關鍵績效指標（KPI）覆蓋本集團。
2. 綠色運營、產品責任、供應鏈管理章節涉及內容與 KPIs 覆蓋本公司及舜宇浙江光學、舜宇光電、舜宇車載光學和舜宇智能光學（餘姚）四家附屬公司。

重 要 性

本報告在編撰過程中已識別重要的利益相關方，並通過重要性評估確定重要 ESG 議題；

量 化

本報告採用量化數據的方式展現環境與社會層面的 KPIs，並附帶說明，以闡述其目的和影響；

平 衡

本報告遵循平衡原則，客觀展現本集團的 ESG 管理現狀；

一 致 性

除特別說明，本報告與《2022 年環境、社會及管治報告》使用一致的數據統計方法，沒有發生重大變化。

數據說明

本報告中所使用的數據除特殊說明外，主要包括本公司以及四家附屬公司內部統計數據及相關公開數據等。本集團合理保證本報告內容不存在任何虛假記載、誤導性陳述或重大遺漏。本報告的金額類數據均以人民幣（「人民幣」）計價。

發佈方式

本報告以電子版形式發佈於本公司網站 (<http://www.sunnyoptical.com>) 及香港聯交所披露易之網站 (<http://www.hkexnews.hk>)。本報告分中、英文版本，若有歧義，請以中文版為準。

聯繫方式

若您對本報告或本集團 ESG 管理有任何疑問與建議，歡迎通過電郵 bgs@sunnyoptical.com 與我們聯繫。

主席致辭



二零二三年全球經濟復蘇乏力，消費需求不足，國際地緣政治衝突不斷，全球供應鏈重構，行業競爭加劇，我們面臨極其複雜、艱難的經營環境。本集團保持戰略定力，迎難而上，開源節流，提高現有客戶的銷售比率，三大主營產品，即手機鏡頭、手機攝像模組及車載鏡頭出貨量仍保持行業領先地位，同時本集團持續致力於社會價值的提升。

我們深信公司除了業務發展，良好的 ESG 管理不僅可以有效降低運營風險，也可以完善內部治理、吸引人才及開拓市場，進而提升企業的綜合競爭實力。本集團於二零二三年一月一日新委任了一名女性獨立非執行董事，以提升本公司董事會成員多元化及獨立性水平。在風險管理上，本集團將氣候相關風險逐步納入企業風險管理系統，識別氣候變化相關風險與機遇，制定相關管理舉措，保障本集團持續穩定發展。

在環境層面，我們積極踐行“雙碳”戰略，在產品設計、研發、生產、應用全過程深入踐行綠色低碳理念，我們



葉遼寧

主席及執行董事



提高清潔能源使用比例，淘汰高耗能設備，優化設備佈局及運行參數，引進先進電氣化與數字化能源管理平台，提高能源利用率，以助力實現降低溫室氣體排放的目標。於報告期內，舜宇光電及舜宇智能光學（餘姚）已建立能源管理體系並已通過 ISO 50001 能源管理體系認證。二零二三全年，本集團推進開展 9 項節能項目，共計節約電量 3,319.9 兆瓦時，減少 2,335 噸二氧化碳排放；4 項節水項目，節約用水約 270,000 噸。

在社會層面，我們始終堅持以人為本，聚焦員工所想、社會所需、群眾所盼，持續打造負責任供應鏈，全力做好鄉村振興、公益慈善等工作，以愛心傳遞溫暖與關懷。我們通過推行多項人才留存舉措、開展各類雇員關懷活動持續提升職工的安全感、歸屬感和幸福感。於報告期內，本集團入選中華全國總工會“提升職工生活質量全總試點單位”。此外，我們要求供應商在人權管理、商業道德、有害物質管理、衝突礦產管理等方面遵守國際法律法規、行業標準及本集團的政策要求，與我們一起打造可持續共贏生態圈。我們亦積極投身公益慈善事業，長期致力於教育、扶貧、環保等公益活動，為所在地區的經濟和社會發展貢獻力量。

二零二三年，在大家不懈的努力奮鬥下，本集團 ESG 相關工作得到社會的廣泛認可。於本報告期內，國際權威評級機構明晟（「MSCI」）將本集團的 ESG 評級從「A」級提升至「AA」級，且全球環境研究中心（「CDP」-Carbon Disclosure Project）對本集團在氣候變化方面的評級亦進行了提升。與此同時，本集團憑藉在綠色發展、社會責任以及治理方面的優異表現，在 2023 第十三屆公益節中榮獲「2023 年度可持續發展典範企業」，在“ESG 公益基金會”中入選「2023 年中國海外上市公司 ESG 和低碳排名 100 強」，這是外部組織對我們在可持續發展工作方面的肯定，也鞭策著我們不斷前行，絕不鬆懈。

走進新階段，肩負新責任。展望二零二四年，雖然外部環境充滿挑戰，本集團仍將堅守戰略定位，發揮全球化佈局優勢，積極謀劃可持續發展未來，與利益相關方攜手探索應對全球挑戰的可持續發展之道。

葉遼寧

主席及執行董事

中國

二零二四年四月二十日



走進舜宇



舜宇集团有限公司

公司簡介



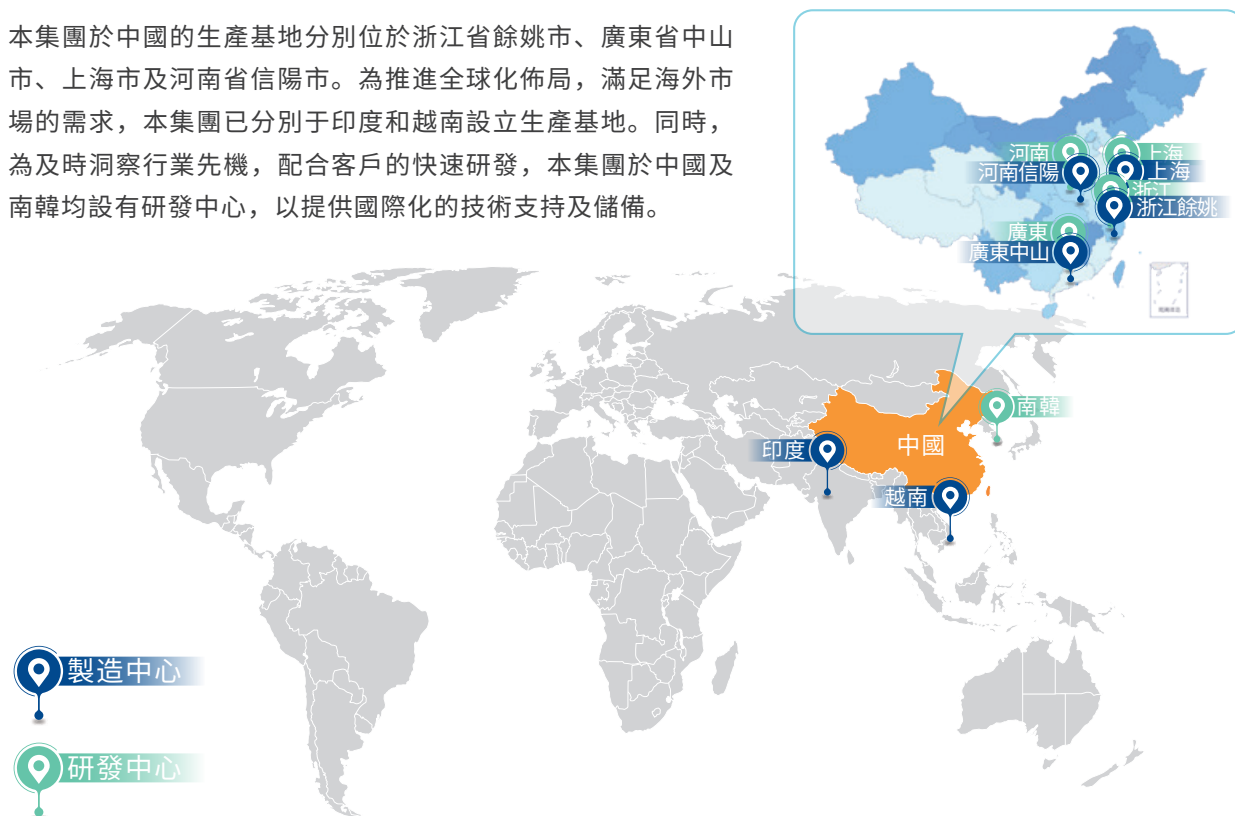
成立時間：1984年
 股票代碼：2382.HK
 員工人數：29,524（截至2023年12月31日）
 總部位置：中國浙江省餘姚市豐樂路66-68號
 經營範圍：全球領先的綜合光學零件及產品生產商
 全球佈局：中國、越南、印度、南韓
 網址：<https://www.sunnyoptical.com>

截至報告期末，本公司 MSCI ESG 評級提升至 AA，且已被納入恒生指數、恒生中國企業指數、恒生科技指數、恒生可持續發展企業指數、恒生 ESG50 指數、恒指低碳指數、富時社會責任指數系列等指數。

本集團主要從事設計、研究與開發（「研發」）、生產及銷售光學及光學相關產品。該等產品包括光學零件（例如車載鏡頭、車載激光雷達（「激光雷達」）光學部件、虛擬現實（「VR」）感知及交互空間定位鏡頭、手機鏡頭、玻璃球面鏡片和非球面鏡片及其他光學零部件）（「光學零件」）、光電產品（例如車載模組、VR 折疊光路（「Pancake」）模組、VR 視覺模組、手機攝像模組、機器人視覺模塊及其他光電模組）（「光電產品」）及光學儀器（例如智慧檢測設備及顯微鏡）（「光學儀器」）。本集團專注於結合光學、電子、算法及機械技術的光電相關產品的應用領域：如汽車、VR/ 增強現實（「AR」）、機器人及手機。

全球佈局

本集團於中國的生產基地分別位於浙江省餘姚市、廣東省中山市、上海市及河南省信陽市。為推進全球化佈局，滿足海外市場的需求，本集團已分別於印度和越南設立生產基地。同時，為及時洞察行業先機，配合客戶的快速研發，本集團於中國及南韓均設有研發中心，以提供國際化的技術支持及儲備。



本報告所涵蓋的四家附屬公司簡介如下：

舜宇浙江光學

主要從事手機鏡頭、感知類鏡頭、顯示類光學器件、折衍類光學器件等光學零部件的設計、製造和銷售。

舜宇光電

主要從事手機攝像模組、三維（[3D]）光電產品的設計、製造和銷售。

舜宇車載光學

主要從事車載鏡頭、激光雷達、抬頭顯示器（HUD）、智慧大燈及其他應用於汽車行業的光學零部件及組件的設計、製造和銷售。

舜宇智能光學（餘姚）

主要從事應用於AR/VR/混合現實（「MR」）、智慧家庭（智慧門、鎖 / 智慧家電 / 家用服務機器人）、智慧商用（人身核驗終端 / 商用服務機器人 / 智慧物流終端）等領域的視覺傳感產品的設計、製造和銷售。

企業文化

以「共同創造」為核心價值觀的精神文化體系，主要內容為：

弘揚三種精神：艱苦奮鬥的創業精神；與時俱進的創新精神；和衷共濟的團隊精神

踐行四個理念：雇員為本的發展理念；誠信敬業的職業操守；知行合一的品格追求；快速反應的行為作風

強化五個關係：與全體股東共同創造堅實的基業；與全體雇員共同創造優秀的品牌；與合作夥伴共同創造產品的市場；與業界同仁共同創造行業發展的空間；與社會各界共同創造文明進步的社會

使命

為中國光電產業的發展
探索騰飛之路

願景

做強、做大、走遠，成為
光電行業的「百年老字號」



發展戰略

堅定不移實施「名配角」戰略，
打造馳譽全球的光電企業

品牌形象



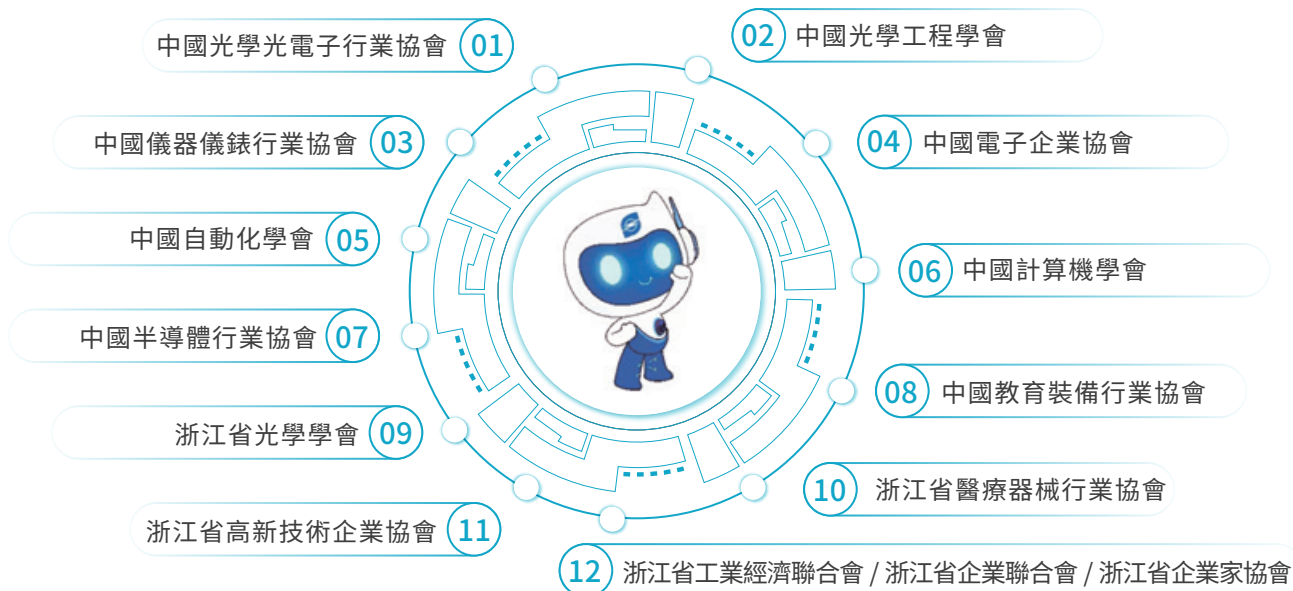
本集團非常重視品牌管理的建設，並通過統一視覺形象以提高大眾對我們的品牌認知度。

我們對各類視覺識別（「VI」）項目實施半年度以及年度自查，對於不符合規定的項目及時進行整改。我們亦通過有關標識（「Logo」）設計方法及使用規範等培訓課程進一步提升雇員對品牌管理的認知水平。於報告期內，本集團吉祥物形象已完成設計，並進行了相關版權登記。

行業協會

為更好地履行社會責任，與業界同仁共同創造行業發展的空間，本集團積極與行業協會和社會各界保持緊密聯繫。

截至二零二三年十二月三十一日，本集團已加入的行業協會如下：



獎項及榮譽

獎項及榮譽	頒獎機構	獲獎公司
公司綜合實力		
「2023 年質量獎」	安波福(中國)投資有限公司	舜宇車載光學
「協同開發獎」	北京經緯恆潤科技股份有限公司	舜宇車載光學
「最佳質量獎」	北京石頭世紀科技股份有限公司	舜宇智能光學(餘姚)
「技術創新獎」	雲鯨智能創新(深圳)有限公司	舜宇智能光學(餘姚)
「2023 年度最佳貢獻獎」	小米通訊技術有限公司	舜宇浙江光學
「2022 年度卓越質量團隊獎」	榮耀終端有限公司	舜宇浙江光學
「2022 年最佳交付獎」	維沃移動通信有限公司	舜宇浙江光學
「2023 年度最佳技術創新獎」	中興通訊技術股份有限公司	舜宇浙江光學
「2022 年度最佳合作夥伴獎」	昆山丘鈦微電子科技股份有限公司	舜宇浙江光學
「M1 14 系列旗艦模組 突出貢獻獎」和 「M1 14 旗艦 OIS 馬達技術突破獎」	小米通訊技術有限公司	舜宇光電
「OIS 馬達聯合開發激勵獎」	OPPO 廣東移動通信有限公司	舜宇光電
「2022 年最佳交付獎」和「2022 年質量進步獎」	維沃移動通信有限公司	舜宇光電
「質量意識獎」	聯想集團有限公司	舜宇光電
「金牌獎」	榮耀終端有限公司	舜宇光學科技
華富卓越投資者關係大獎 2022 「投資者關係大獎－香港指數成份股(恒生指數)類別」	中國通海投資者關係有限公司	舜宇光學科技
企業社會責任		
ESG 評級從「A」提高至「AA」	MSCI	舜宇光學科技
「2023 年中國海外上市公司 ESG 和低碳排名 100 強」榜單	ESG 公益基金會	舜宇光學科技
「綠色可持續發展貢獻獎」	2023 國際綠色零碳節	舜宇光學科技
「2023 年度可持續發展典範企業」	2023 年第十三屆公益節	舜宇光學科技
「ESG 影響力組織大獎」	社群創客基金主辦的 「2023 Inno ESG 獎項」	舜宇光學科技
「2023 年國家級綠色工廠」	國家工業和信息化部	舜宇智能光學(餘姚)
「2023 年度浙江省節水型企業」	浙江省節約用水辦公室	舜宇車載光學
勞工管理		
「2024 最具影響力雇主」	海投網	舜宇浙江光學

01

夯實治理水平

企業管治	14	ESG管治	21
風險管理	16	利益相關方溝通	24
商業道德	18	重要性評估	25

企業管治

治理架構

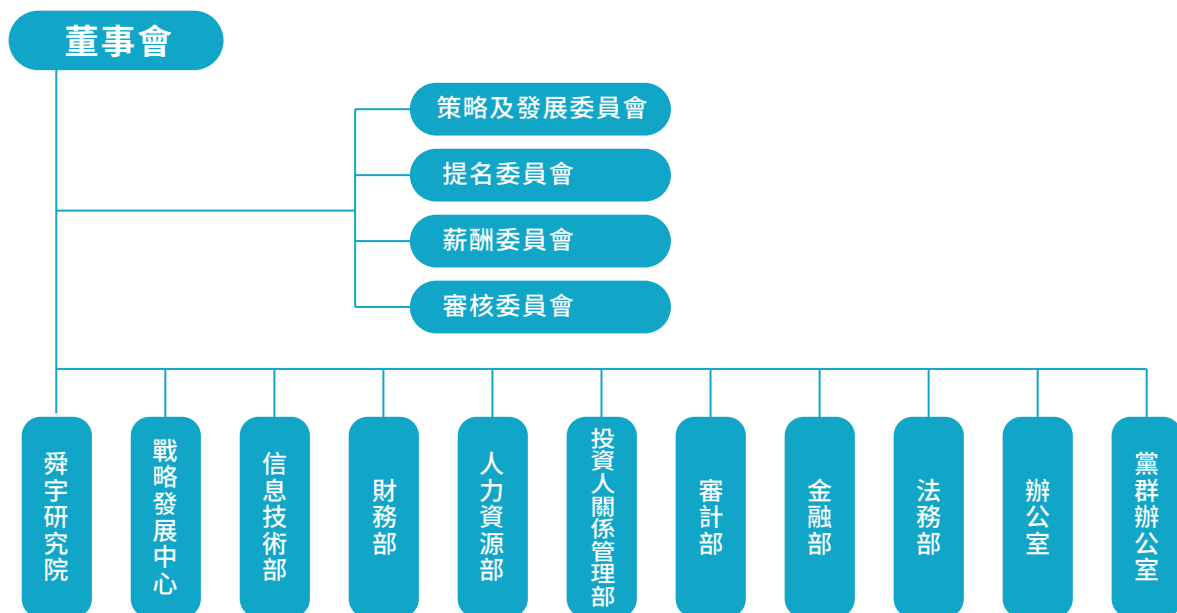
本集團高度重視公司治理的構建，建立了科學合理的企業管治架構。董事（「董事」，各為一名「董事」）會（「董事會」）向所有持份者負責，並通過盡責有效的方式，制定與企業文化一致的企業策略、企業管治政策及常規，推動及領導本集團的業務發展及運作。

於本報告發佈日，本公司董事會由七名董事組成，包括三名執行董事，一名非執行董事及三名獨立非執行董事。全體董事遵守本公司組織章程，于每屆股東周年大會，當時三分之一的董事（或倘人數非三或三的倍數，則最接近但不少於三分之一的人數）輪值退任，而每名董事最少每三年于股東周年大會上輪流退任一次。

董事會已成立四個指定委員會，包括審核委員會、薪酬委員會、提名委員會以及策略及發展委員會。各委員會均可獲得充足資源以履行其職能，並可在適當情況下尋求獨立的專業意見。各委員會的職權範圍已刊登在香港聯交所披露易之網站 (<http://www.hkexnews.hk>) 及本公司網站 (<http://www.sunnyoptical.com>)，以供各利益相關方查閱。同時，本公司外聘核數師德勤·關黃陳方會計師行為本公司獨立審計服務的提供方。

董事薪酬由薪酬委員會提議並由董事會視本集團之經營業績、個人表現及 / 或可比較的市場統計數據而決定。更多信息請查看《舜宇光學科技（集團）有限公司二零二三年報（「二零二三年報」）》。

舜宇光學科技（集團）有限公司



附註

舜宇光學(浙江)研究院有限公司(「舜宇研究院」)。

董事會成員多元化

我們相信董事會成員多元化能增強企業管治水平及決策能力，是本集團實現戰略目標及可持續發展的關鍵因素。因此，本公司已發佈《董事會成員多元化政策》，在物色合適候選人成為董事會成員時，充分考慮多元化政策，包括但不限於技能、知識、性別、年齡、文化及教育背景或專業經驗等多項因素。自二零二三年一月一日起，本集團已委任一名女性獨立非執行董事。我們希望多元化的董事會構成可以提供不同觀點、見解和提問，讓董事會更加有效地履行其職務及職責，就本集團的核心業務及策略制定良計。我們亦在相關文件中對公司的董事會主席（「主席」）及行政總裁（「行政總裁」）的職責許可權進行明確規定，以強化本集團在企業管治方面的規範性與有效性。

董事會成員組成概述如下：

姓名		葉遼寧	孫泱	王文杰	王文鑒	張余慶 <small>(附註)</small>	馮華君	邵仰東	賈麗娜
性別		男	男	男	男	男	男	男	女
年齡		58	51	56	76	76	60	54	56
技能 知識 與 專業 經驗	財務管理	✓	✓	✓	✓	✓		✓	✓
	運營管理	✓	✓	✓	✓	✓		✓	✓
	資本市場	✓	✓	✓	✓	✓		✓	✓
	風險管理	✓	✓	✓	✓	✓	✓	✓	✓
	戰略規劃	✓	✓	✓	✓	✓	✓	✓	✓
	董事委員會 領導經驗	✓			✓	✓	✓	✓	✓
	光學行業及其他 相關行業經驗	✓	✓	✓	✓	✓	✓	✓	

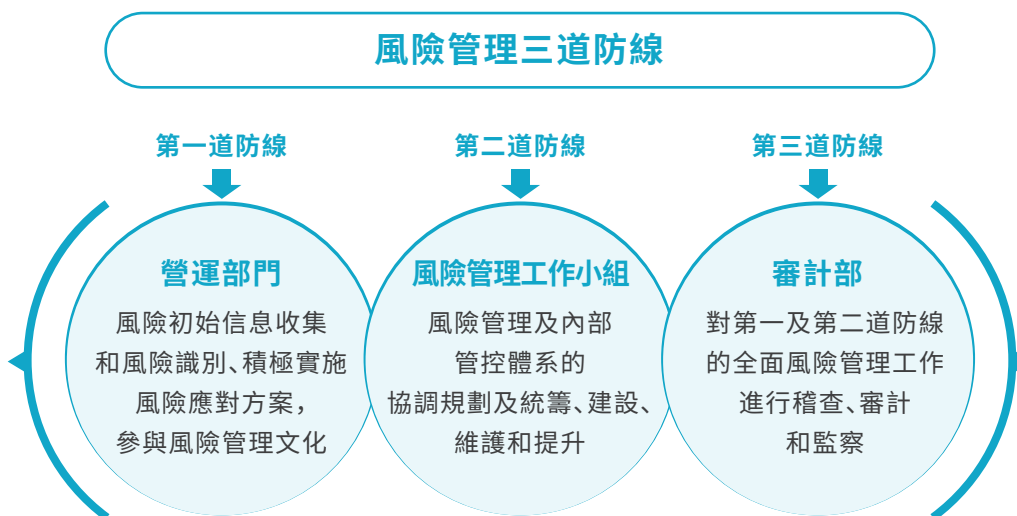
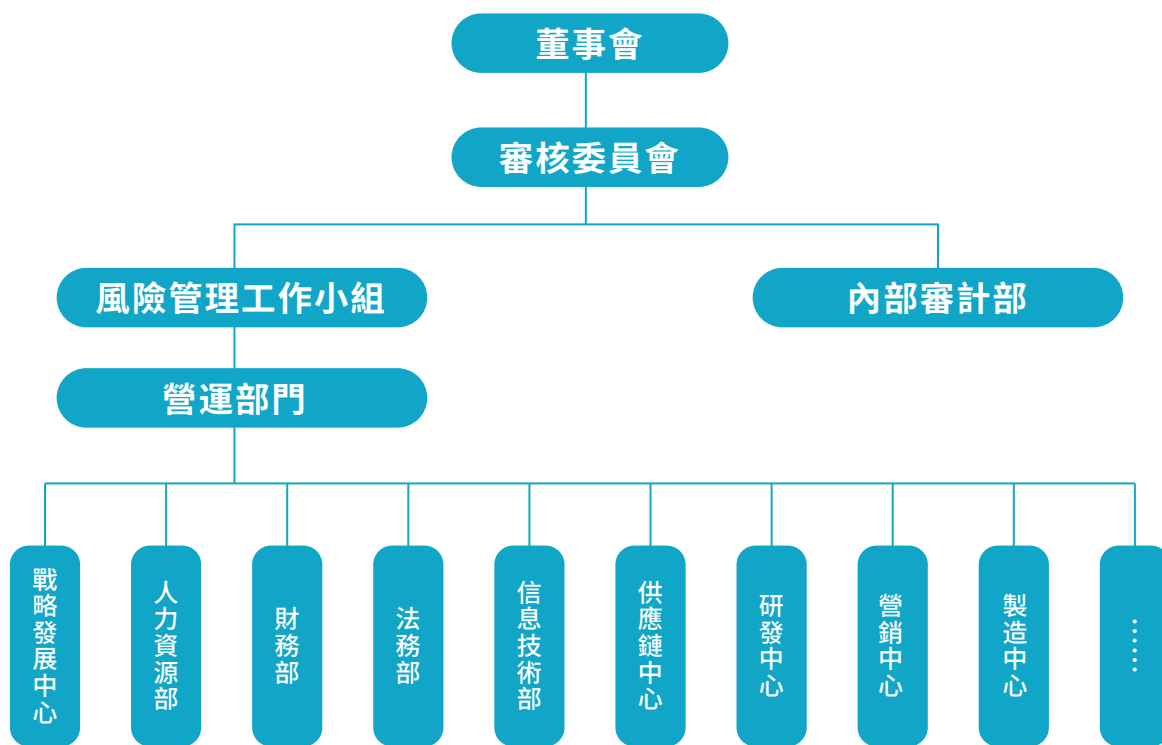
於報告期內，董事會嚴格按照相關法律規定組織召開董事會會議，同時董事會各委員及時召開各類會議，充分發揮重大決策前的把關作用，令所有董事均參與持續專業發展培訓，發展並更新其知識與技能，詳細信息請查看《二零二三年報》。

附註

張余慶先生自二零二四年一月一日起辭任獨立非執行董事。

風險管理

本集團重視企業風險管理（「企業風險管理」）並已建立企業風險管理系統。我們制定《風險管理制度》並建立相應的風險管理政策框架，董事會與審核委員會是本集團風險管理的最高決議機構。同時，我們通過《全面風險管理程序》及《關鍵風險指標監管要求》，對日常風險管理工作進行細化、落地，以保障風險管理工作的有序展開。有關本集團的風險管理工作，請查看《二零二三年報》企業管治報告中的企業風險管理章節。



本集團建立《全面風險管理績效考核辦法》，全面風險管理考核小組會根據每年度情況對小組成員組成進行更新。該小組負責對全面風險管理工作進行評估和監督，推動各附屬公司年度全面風險管理工作的落實。我們將企業風險管理融入到業務管理中，並將企業風險管理體系與國際標準組織（「ISO」）質量管理體系、戰略體系等融合，建立風險管理常態化、動態化的管理模式。同時我們通過風險指標預警指導業務部門制定相應的改善措施，不斷優化風險管理工作落地。



為了更好地對各層級雇員進行有關風險管理知識及技能的賦能，於報告期內，我們通過線上、線下相結合的方式開展了覆蓋所有附屬公司各級人員的風險管理培訓，受訓人數達 10,000 餘人，覆蓋率超過 97.0%。同時，二零二三年本集團於線下開展知識產權風險管理經驗分享、產品質量風險管理經驗分享、客戶信用風險管理經驗分享等 9 項風險管理專項課程，並在各附屬公司間分享。此外，本集團通過「舜宇家」微信公眾號平台和「舜宇報」內部期刊分享風險管理相關知識，向全體雇員進行宣傳。

為系統性提升本集團各附屬公司應對全球貿易管制風險的合規意識與核心業務能力，尊重和遵從主要交易國家、地區的貿易管制法律法規和合作夥伴的文化習俗，我們於風險管理委員會下設貿易管制合規工作小組，並系統搭建本公司及各附屬公司貿易管制合規管理架構。於報告期內，本集團制定合規管理崗位任職資格行為標準，開發貿易管制合規專員培養能力標準化課程。各專員均已接受賦能培訓且通過考核取得貿易合規管理專業崗位認證證書，持證上崗。



本集團已制定《貿易管制合規制度》《關於貿易管制合規的管理層承諾聲明》等合規政策。同時，本公司指導各附屬公司根據公司實際情況制定《貿易管制實施細則》《貿易管制合規管理規範》進一步明確各附屬公司貿易管制合規工作內容，以明確內部業務必須遵循的貿易管制合規政策及管理職責，確保本集團整體業務流程和交易活動合規、健康、高效運行。同時建立貿易管制風險預警機制，二零二三年，本集團共計向各附屬公司預警 24 次並同步跟進風險排查整改工作，保障公司業務運行安全。

同時，本集團開展境外合規管控，識別境外地區相關法律法規，保障境外單位依法合規運營。

商業道德

本集團在所有商業往來中，始終秉持誠信經營的理念，對任何形式的賄賂、腐敗、敲詐勒索、貪污和洗黑錢均採取零容忍態度。我們在反貪污方面不斷加大治理力度，從貪污案件調查、關聯交易審查、廉潔宣貫培訓、制度體系建設、貪污風險排查等多個維度構築防線，持續完善內部控制措施，不斷向客觀行為「不敢腐」、制度流程「不能腐」、主觀意識「不想腐」的總體目標邁進，共同維護廉潔自律的經營環境。

我們遵守所在國家、地區與商業道德相關的法律法規，如《中華人民共和國反不正當競爭法》《中華人民共和國治安管理處罰條例》《中華人民共和國反洗錢法》及《企業內部控制基本規範》等。我們建立由董事長直接領導的商業道德管理小組，對商業道德工作進行持續監督、審核與評估。

本集團商業道德審核項目包含例行性審計項目（關聯方申報、關聯方合規性審計、供應商關聯方申報及採購業務領域項目）與臨時性項目。其中，本集團審計部負責每年對上一年度所有業務中關聯方交易的合規性、關聯方申報情況進行審計並彙報至審核委員會。我們亦聘請外部核數師審閱本集團之持續關聯交易。截至報告期末，接受關聯方審查的人員已有 900 人次。審計部監察課負責整個集團層面的商業道德宣貫，誠信合規制度體系建設，維護舉報渠道，受理及調查舉報事項。本集團企業文化小組負責廉潔誠信的文化建設，並通過制定幹部價值觀負面清單對幹部進行監督考核。於報告期內，本集團商業道德審核按照年度方針推進，覆蓋所有附屬公司。審核事項完成率達 100.0%，並對商業道德高風險領域進行摸排、調查、處置，存在問題的領域已全部完成整改。

本集團通過制定與執行《反貪污制度》預防和控制商業賄賂、商業利益輸送、財務侵佔等各類貪腐和欺詐事件。本集團已制定《員工獎懲管理辦法》《舞弊案件調查管理辦法》《關鍵敏感崗位廉潔從業承諾書》《關鍵敏感崗位述廉報告》《幹部負向行為清單》等政策，以充分發揮內部審計監督職能，規範貪污案件調查行為，明確不同部門對案件調查處理以及違紀人員處理的職責，並將反腐倡廉作為一票否決項納入各附屬公司年終考核。除此之外，我們還發佈了《關於加強「舜宇廉政專庫」管理的通知》，建立廉政專庫上報機制，完善並梳理對無法退還的各類禮品和禮金的處理流程。報告期內，本集團榮獲「浙江省清廉建設成績突出單位」稱號。



本集團設立以下多種舉報渠道，
各渠道均由專人負責，24 小時內受理：



專線電話

+86-574-62550607



電子郵箱

審計部

(audit@sunnyoptical.com)

審核委員會

(auditcommittee@sunnyoptical.com)



網絡平台

廉潔舜宇微信公眾號、
舜宇家微信公眾號、
舜宇光學科技官網



通訊位址

浙江省餘姚市豐樂路 66-68 號
審計部
郵遞區號：315400

於報告期內，未發生針對本集團或僱員提出並已審結的貪污訴訟案件，且於審計工作中也未存在重大違規事項。

本集團已制定《舉報須知和獎勵、保護辦法》明確舉報受理範圍、舉報渠道、舉報獎勵及舉報保護政策。審計部會在接受舉報後按照被舉報人員的管理層級或任職資格分別安排舉報事項的核實與調查，並根據工作需要臨時抽調人員成立調查小組。我們已制定嚴格的保密措施和程序，在調查過程中，任何人不得向第三人洩露調查進展、證據資料信息。對於舉報人的信息，特別是涉及到個人資料私隱的內容，以及舉報人提供的相關數據均予以保密。本集團通過多種渠道進行取證和公正調查，所有取證均保留證據及簽字，全力保障舉報人和被舉報人的合法權益。對於涉及違法犯罪的行為 / 案件，本集團將依法追究相應人員的法律責任。

在反貪污相關培訓和宣貫方面，本集團開展全員 100% 覆蓋反貪污培訓，包括董事會成員及關鍵敏感崗位人員。同時，本集團在新僱員入職培訓中納入對《反貪污制度》的講解，並通過網絡學院、內部期刊、抖音、微信公眾號等平台不定期發佈相關課程、推文等。此外，我們通過宣傳欄、廉潔演講、廉潔承諾及電腦廉潔待機屏保等方式在各附屬公司進行廉潔宣傳，通過耳濡目染感受企業文化氛圍，加強員工的廉潔職業操守，形成人人都是“不廉行為”監督員的良好局面。於報告期內，我們組織了現場反貪污培訓共計 5 場，發佈廉潔宣傳推文 16 篇，廉潔有話說專題報導 5 篇，政策速遞 3 篇，刊登《舜宇報》廉潔專題文章 1 篇。



境內反貪污培訓現場



境外反貪污培訓現場



于報告期內，為加強本集團反貪污合規文化建設，營造企業內部廉潔氛圍，強化員工廉潔意識，集團多次組織系列活動，如國際反腐日廉潔創意海報大賽、廉潔主題競賽、線上廉潔有獎答題、發放廉潔書籍、領取印有廉潔標語的飲料等，讓反舞弊文化深入人心，做到全員參與，共同創造“不敢腐、不能腐、不想腐”的三不腐敗廉潔氛圍。

稅務管理

我們相信誠實履行社會責任的納稅可促進企業長期營運的可持續發展。本集團遵循各運營據點所屬國家的稅務規定，按時申報及繳納所有稅費。根據《中華人民共和國企業所得稅法》及《中華人民共和國企業所得稅法實施條例》，中國附屬公司適用的稅率自二零零八年一月一日起為 25%，但於報告期內，本集團四家附屬公司均為內資責任有限公司，並獲認可為高新技術企業，有權享受 15% 的優惠稅率。更多稅務管理信息請查看《二零二三年報》。

ESG管治

我們始終堅持「共同創造」的核心價值觀，致力於與社會各界共同創造文明進步的社會，堅定踐行可持續發展理念。通過制定一系列具體的可持續發展目標、搭建可持續發展管理體系以及建立相應的考核指標，本集團的可持續發展能力建設亦將得到進一步深化。

ESG戰略



社會責任

我們相信社會的和諧發展需要每個人、每個組織的共同努力。與各界友人共同創造文明進步的社會，為社會發展貢獻自己的力量，一直都是我們追求的目標之一。我們相信，企業是社會的細胞，因社會母體的哺育而成長，同時也肩負回饋社會的責任。



環境責任

我們認為，促進環境的可持續發展是企業不可推卸的責任。作為有社會責任感的企業，我們在經營活動中充分考慮到環保的要求，遵循各類國際環保法律法規，並通過技術創新及生產製造改革等手段達到環境保護與可持續發展的目的。



經濟責任

我們願意自覺承擔企業公民在經濟發展、社會保障、文化教育等方面的責任，長期致力於社會的進步與可持續發展。

主要目標

環境目標



到 2028 年實現碳達峰，到 2058 年實現碳中和
與 2021 財年的基準（附註）相比，到 2025 財年將範圍一和範圍二溫室氣體排放密度（噸二氧化碳當量 / 人民幣百萬元收入）降低 20.0%
節約能源、資源
減少危險廢棄物排放

二零二三年進展

2023 財年清潔能源使用占比 15.9%
制定清潔能源使用占比提升目標：
2024 財年清潔能源使用占比較 2023 財年提升 10% 以上
制定年度溫室氣體減排目標：
與 2023 年財年的基準相比，到 2024 財年將範圍一和範圍二溫室氣體排放密度（噸二氧化碳當量 / 人民幣百萬元收入）降低 10.0% 以上

社會目標



無重大安全責任事故
持續為雇員提供培訓及發展機會
提供平等、健康及安全的工作環境

二零二三年進展

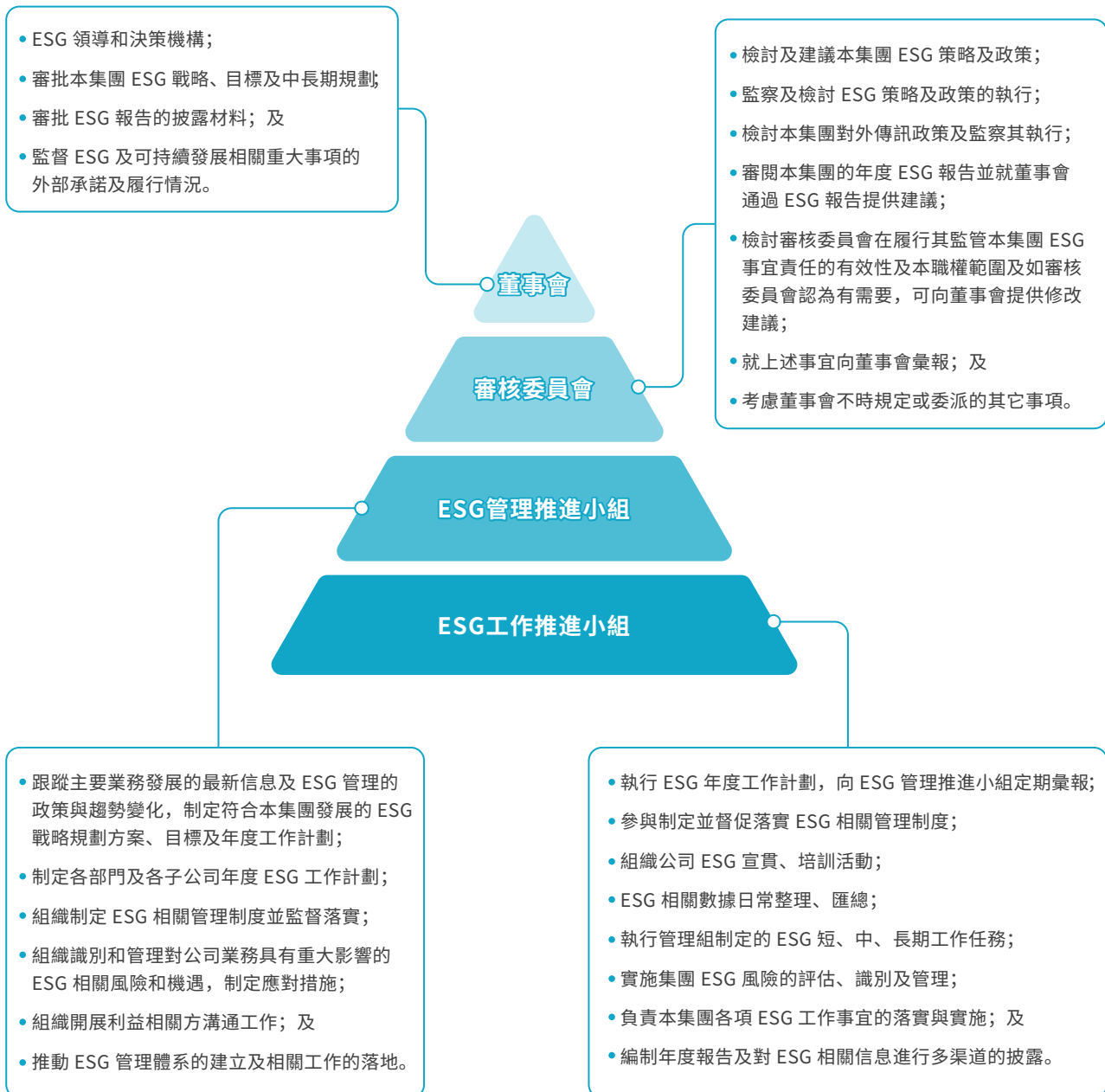
重大安全責任生產事故發生數為 0
職業病發生數為 0

附註

2021 財年的範圍一和範圍二溫室氣體排放密度為 10.3 噸二氧化碳當量 / 人民幣百萬元收入。

ESG管理架構

本集團已建立由董事會、審核委員會、ESG 管理推進小組和 ESG 工作推進小組構成的 ESG 管理架構，以實現由上而下的 ESG 事宜監管，保障本集團 ESG 工作的順利開展。



於報告期內，本集團細化 ESG 管理推進小組及 ESG 工作推進小組職責，明確相關責任人，ESG 管理推進小組由行政總裁、副總裁分別作為組長、副組長以及涉及本集團 ESG 事宜的職能部門、相關附屬公司的管理人員組成。為協助 ESG 管理推進小組開展及落實 ESG 工作，本集團亦在 ESG 管理推進小組下設 ESG 工作推進小組，由法務部、審計部、辦公室、財務部、人力資源部、黨群辦公室、信息技術部、戰略發展中心、投資人關係管理部及附屬公司相關部門的責任人組成。

於報告期內，本集團參與了由客戶、投資機構、第三方評級機構等組織的以最新 ESG 動態、ESG 評級標準、綠色能源、企業低碳發展等為主題的培訓，以使相關人員增加 ESG 專業知識及技能。

董事會聲明

本集團已設立 ESG 管理架構，由董事會對 ESG 管理承擔總體責任。為評估各項 ESG 議題的重要性，我們開展重要性評估，識別重要 ESG 議題，並開展針對性的管理，具體內容見「重要性評估」章節。在董事會的監管下，本集團已制定 ESG 相關目標，並將在未來堅持可持續發展理念，努力達到相應目標，積極履行環境及社會責任。

利益相關方溝通

我們深知利益相關方的期望與要求能幫助提升本集團的 ESG 管理水平，鞏固我們與各利益相關方的關係。本集團通過會面、電郵、電話、微信公眾號等渠道，與股東及投資者、客戶、供應商、雇員等各利益相關方保持緊密聯繫，及時了解並響應各利益相關方的期望和要求，促進本集團與各利益相關方的共同發展。

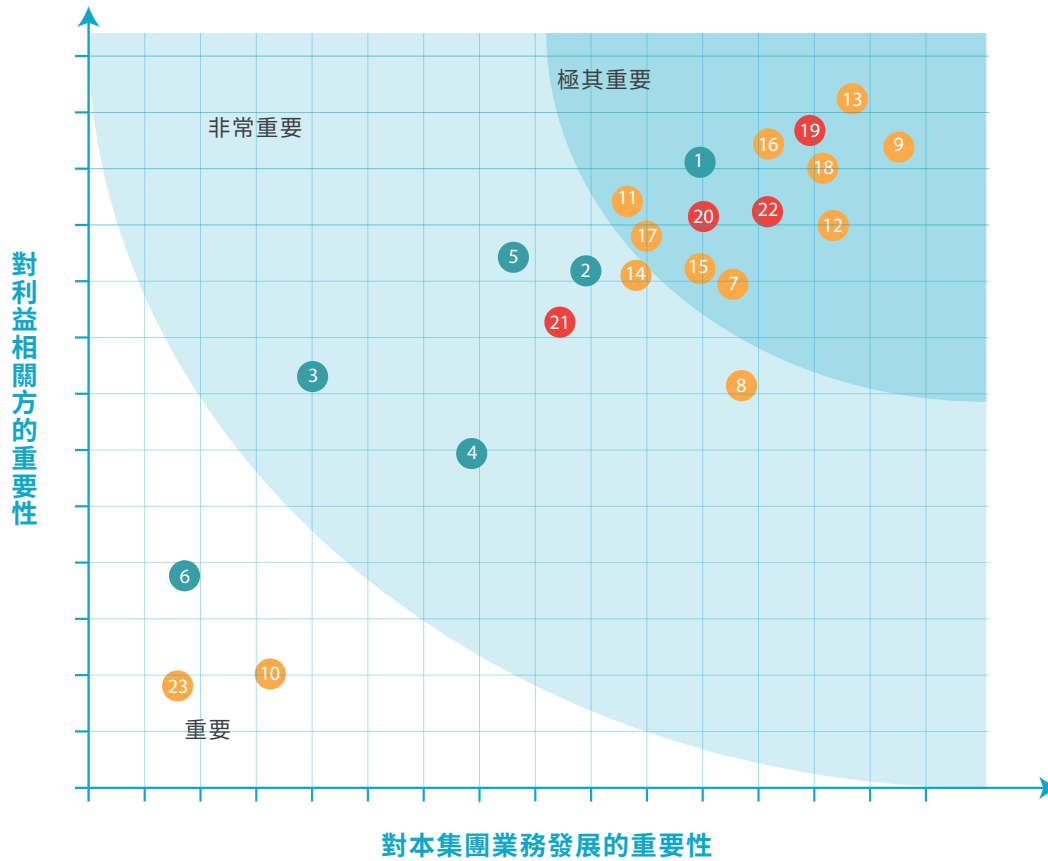
利益相關方	溝通方式	期望和要求	我們的回應
股東及投資者	<ul style="list-style-type: none"> 股東周年大會及特別股東大會 投資者推介會 年報、中報及公告 投資者會議 	<ul style="list-style-type: none"> 保障股東權益 獲得投資回報 披露重要信息 	<ul style="list-style-type: none"> 考核各項指標 保障公司健康發展 召開股東周年大會及特別股東大會 披露重要信息
客戶	<ul style="list-style-type: none"> 客戶滿意度調查 交流研討會 客戶實地考察 客戶舉辦的供應商大會 	<ul style="list-style-type: none"> 產品研發與技術創新 產品安全與質量管理 信息安全與商業秘密(商密)保護 設定碳減排目標 使用綠色能源 不使用衝突礦產 碳足跡報告 	<ul style="list-style-type: none"> 嚴格把控研發、採購、生產等環節 快速響應客戶需求 完善質量管理體系 建立信息安全體系與許可權設置 設立雙碳目標及溫室氣體減排目標 採購綠電 制定衝突礦產管理政策 編制對應產品碳足跡報告
供應商	<ul style="list-style-type: none"> 年度供應商大會 供應商培訓 供應商現場審核 	<ul style="list-style-type: none"> 供應鏈管理與可持續發展 反貪污與反欺詐 	<ul style="list-style-type: none"> 實施供應商准入及除名機制 開展供應商培訓與審核 簽訂誠信經營承諾書
雇員	<ul style="list-style-type: none"> 職工代表大會 雇員滿意度調查 總經理信箱 「舜宇家」微信公眾號 「舜宇報」內部期刊 「舜宇家」抖音號 內部海報 公告欄 各種形式的培訓 	<ul style="list-style-type: none"> 雇員招聘與團隊建設 雇員發展與培訓 雇員權益與保障 職業健康與安全 	<ul style="list-style-type: none"> 遵循勞工準則 完善職業發展培訓機制 設立工人聯合會(「工會」),保障權益 提供有競爭力的薪資及福利 落實健康安全管理體系
政府 / 社區	<ul style="list-style-type: none"> 新聞報導 監管信息報送 論壇交流活動 	<ul style="list-style-type: none"> 遵守法律法規 促進就業 保護環境 開展小區公益活動 	<ul style="list-style-type: none"> 堅持綠色合規運營 雇用本地人 組織志願活動 參與小區建設與公益活動

重要性評估

本集團通過對標 ESG 相關標準及行業動態，已於二零二二年邀請內外部利益相關方主要通過填寫調查問卷的方式重新開展重要性評估，明確 ESG 報告披露重點，以針對性響應利益相關方的期望和要求。具體評估步驟如下：



二零二三年本集團重新審視了實質性議題矩陣，未發生變化。



■ 環境 ■ 社會 ■ 管治

1 能源及碳排放管理	2 廢棄物管理	3 水資源管理
4 資源使用效率	5 廢水管理	6 應對氣候變化
7 人權	8 薪酬福利	9 職業健康與安全
10 僱員多元化	11 人才發展	12 人才吸引及留存
13 產品品質與安全	14 綠色產品管理	15 知識產權
16 客戶關係管理	17 供應鏈管理	18 研發創新
19 合規經營	20 風險管理	21 企業管治
22 反貪污	23 公益投入	



02

綠色運營

環境管理 28
應對氣候變化 30

提高資源利用率 35
排放管理 40

環境管理

環保方針

- 加強污染源的管理，採取有效的預防措施，降低和避免廢水、廢氣及固體廢棄物等對環境的影響；
- 推行綠色發展，提高清潔能源使用比例，淘汰高耗能設備，優化設備佈局及運行參數，引進先進電氣化與數字化能源管理平台，提高能源利用率；
- 不斷改進生產工藝，嚴格控制生產過程，提高產品合格率，盡可能地節約資源；
- 努力尋求有毒有害物質的替代品，使本集團的產品能夠滿足客戶及輸入國法律法規的要求。進入本集團的物料必須具備綠色產品保證書，且要有本集團承認的第三方檢測機構的檢測合格報告；及
- 鼓勵雇員提高環保意識，掌握環境保護的知識與技能。

本集團致力於在經濟發展的同時兼顧環境保護，努力減少排放物產生，持續落實綠色運營。為規範環境管理，本集團嚴格落實《中華人民共和國環境保護法》《中華人民共和國水污染防治法》《中華人民共和國大氣污染防治法》《中華人民共和國噪聲污染防治法》《中華人民共和國固體廢物污染環境防治法》《中華人民共和國節約能源法》《中華人民共和國清潔生產促進法》等法律法規要求，積極踐行綠色發展理念。

我們在集團層面成立環境管理課，建立所屬公司負責、集團公司監管、目標責任分解、層層參與管理的工作機制，明確各層級人員主要職責，以更好地履行環境保護責任。同時，本集團制定《環境保護管理辦法》《環境因素識別與評價控制程序》《環境運行控制程序》《廢氣、廢液、噪聲及固體廢棄物管理規定》《三新技術開發導入管理規定》等環保制度，以識別並降低生產經營活動對環境的影響。

於報告期內，本集團的生產經營未對環境及天然資源帶來實質性影響，且各辦公場所、經營場地及工業廠區所在地均未涉及自然保護區、風景名勝區等環境敏感區域。本集團所有重大建設項目均已按照法律法規要求開展環境影響評估，並獲得批准。

舜宇浙江光學、舜宇光電、舜宇車載光學、舜宇智能光學（餘姚）四家附屬公司均建立 ISO 14001 環境管理體系並通過認證。於報告期內，本集團環境管理體系持續穩定運行，多家重要客戶及體系認證考核機構中國質量認證中心（CQC）均對我們的環境管理體系工作表示認可。同時，四家附屬公司均已通過寧波市環保正面清單核查。

於報告期內，舜宇智能光學（餘姚）通過建立完整的綠色製造體系，踐行可持續的生態設計理念，不斷加大減排力度，加強用能設備的運行管理，創造良好的工作環境，最終順利獲得了「國家級綠色工廠」稱號。此外，舜宇浙江光學與舜宇光電已獲「浙江省級綠色低碳工廠」稱號；舜宇車載光學已獲「寧波市綠色工廠」稱號。



▲ 正面清單企業

環保培訓及活動

在健全環境管理體系及制度的同時，我們也注重綠色文化的教育、培訓與督促。通過宣傳欄、微信公眾號以及線上、線下培訓等方式，本集團將環境管理的目標與要求傳達至每位員工，提高員工的環保意識，使其了解自身工作對環境的影響，以及不遵守法律法規和相關制度所帶來的風險和後果。

於報告期內，為提高員工環保意識，本集團組織各類宣傳活動，如：六月五日世界環境日廠區清掃活動，節能宣傳周全員推送低碳倡議書，全國生態日舜宇家微信公眾號推文及廠區懸掛橫幅宣傳。

為加強對日常生產及生活過程中產生的各類固體廢物進行管理，明確廢物的分類、收集、儲存及處置方法，實現各類固體廢棄物的減量化、無害化、資源化處理，舜宇光電於二零二三年八月組織《固體廢棄物識別培訓》。



▲
環保宣傳



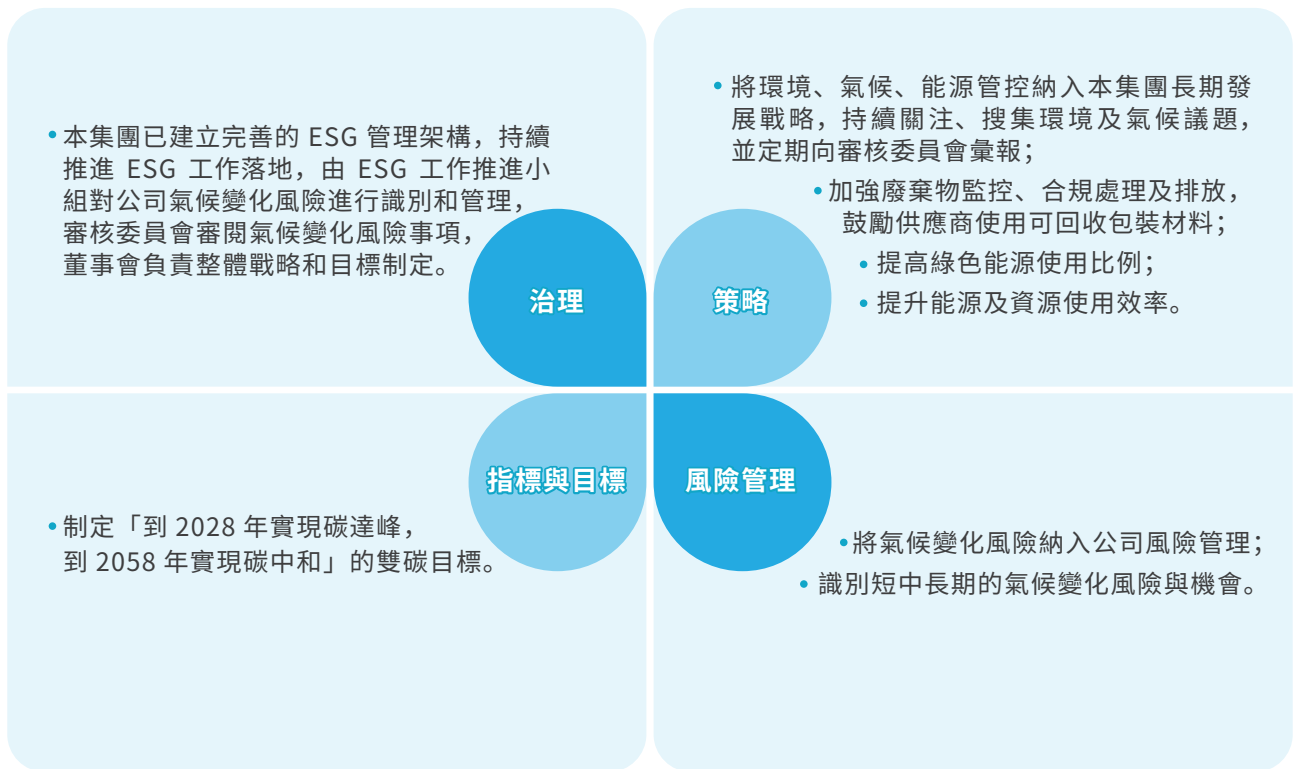
▲
固體廢棄物識別培訓

宣導綠色辦公

我們著力將環保觀念轉化為自覺行動，號召所有員工綠色辦公，推行數字化辦公；如需紙質化，宣導雙面打印；辦公室空調溫度設置冬季不高於 20°C，夏季不低於 26°C，將綠色運營滲透到各個環節，將環保理念植根於每位員工，打造低碳辦公環境。

應對氣候變化

我們深切明白，氣候變化是全球面臨的最為嚴峻的風險之一，並持續關注全球氣候變化的應對趨勢。考慮到全球氣候變化所帶來的風險與機會，於報告期內，我們參照由金融穩定委員會（「FSB」）成立的氣候相關財務信息披露工作組（「TCFD」）的建議，識別氣候變化所帶來的風險與機會。此外，本集團已提出改善能源結構，提升能源使用效率等措施以扭轉溫室氣體排放密度持續上升的趨勢，並制定了本集團的碳達峰與碳中和目標，及溫室氣體減排密度目標以積極響應中國「力爭二零三零年前實現碳達峰、二零六零年前實現碳中和」的目標。



本集團的氣候變化相關風險與機遇，及相關管理舉措如下：

類型	描述	潛在的財務影響	應對措施
急性風險	極端天氣（颱風、洪水等）發生頻率增加，使員工通勤不便、供應鏈運輸受阻、生產設備損毀等	營收減少	<ul style="list-style-type: none"> 制定極端天氣應急預案，應急設施日常維護保養 加強天氣預報監測 關鍵物料供應鏈分散分佈，提升供應鏈氣候韌性
慢性風險	氣溫上升，用電量增加，溫室氣體排放增加	運營成本增加	<ul style="list-style-type: none"> 增加空調保養頻率，調整空調運行參數
政策及法規風險	氣候變化相關法律法規趨嚴，可能導致合規成本增加和高額罰款	合規成本增加	<ul style="list-style-type: none"> 定期監測國內外相關監管機構發佈的法律法規，識別適用公司的相關政策
產品機遇	開發低碳節能產品，滿足客戶需求	營收增加	<ul style="list-style-type: none"> 聯合客戶開發低碳節能產品
能源機遇	導入能源管理系統，提升能源效率	運營成本減少	<ul style="list-style-type: none"> 建立能源管理體系（ISO 50001） 對重大能源使用機房，選擇試點建立高效機房並推廣複製至其他機房

此外，本公司及附屬公司已將氣候相關風險逐步納入企業風險管理系統，如舜宇車載光學已識別清潔能源及碳排放政策對於傳統製造供應的影響，並採取相應措施。

案例 舜宇車載光學碳排放風險管理

一級風險	二級風險	三級風險	應對措施
戰略風險	宏觀政策及形勢把握風險	清潔能源及碳排放政策對傳統製造供應的影響	碳足跡排查：制定碳排查計劃，已完成 AF201 系列產品碳足跡核查報告
			碳排放目標及措施：結合碳足跡排查結果制定公司降碳路徑計劃並設定階段性降碳目標
			供應鏈減碳措施：組織相關聯供應商制定所屬產品的碳足跡排查及與車載公司同步的減碳路徑計劃，並推進實施

由於本集團地理位置易受集中降雨與當地汛期影響，因此我們將極端天氣導致的洪水視為生產經營中可能遇到的重大氣候風險之一。本集團已制定《突發公共安全事件應急管理辦法》《應急準備和響應控制程序》，確立突發公共安全事件應急組織機構及其職責，健全各項生產經營活動的預防、預警和響應機制。同時，我們制定《防汛防颱工作手冊》，明確本集團防汛防颱工作的步驟。

本公司的四家附屬公司舜宇浙江光學、舜宇光電、舜宇車載光學、舜宇智能光學（餘姚）均已制定《颱風應急預案》，並成立抗台防汛應急工作小組，全面負責颱風災害應急指揮、組織及協調工作，以及負責各項工作具體執行的疏散引導組、搶險搶修組等工作小組。預案的應急措施涵蓋颱風前、中、後的處理方案，明確了應急措施的具體操作要求，以保證遭遇颱風災害時抗台工作地有序進行。除了出台相關政策和文件，我們在新建廠房選址時同步考慮建設地海拔標高，並在廠房裝修時將數據機房設置在二樓。此外，我們在硬件設施上加大投入，對地勢相對低的陽明產業基地圍牆重新翻新抬高，廠區門口設置防洪擋板，優化排水系統，增加應急電源。於報告期內，無重大氣候相關事宜對本集團造成影響。

日常管理

氣象信息監控，排水管道維護，應急物資管理等；

預警管理

發佈預警信息，抗災物資準備，安全隱患排查等；

應急管理

成立應急響應工作小組，開展應急回應工作；及

善後管理

災後評估，災後總結，設備檢查及修理等。

溫室氣體排放

本集團已制定了溫室氣體減排目標，即與二零二一財年的基準相比，到二零二五財年將範圍一和範圍二溫室氣體排放密度降低約 20.0%。於報告期內，舜宇車載光學從可再生能源減碳、提升能源效率節能降耗減碳、高能耗產業專項減碳、市場交易減碳、綠色物流、綠色可回收材料使用減碳等模塊開展降碳，制定降碳路徑計劃。舜宇光電制定了《溫室氣體管理制度》，確定統計溫室氣體排放量的權責部門、具體要求、步驟與程序，明確了實現溫室氣體減排的途徑。

舜宇光電與舜宇智能光學（餘姚）亦在二零二三年初制定了於報告期內的範圍一及範圍二碳排放相關目標，並於報告期內達成。

公司名稱	碳排放目標	達成情況
舜宇光電	碳排放密度同比下降 2.0%	已達成
舜宇智能光學（餘姚）	綠電用量達到 50.0%	已達成

為了更加科學地對本集團涉及的所有排放源進行盤點，於報告期內，我們依據世界資源研究所（「WBCSD」）與世界可持續發展工商理事會（「WRI」）發佈的《溫室氣體核算體系：企業核算與報告標準》，採用運營控制權法對本公司及報告範圍內四家附屬公司位於中國浙江省餘姚市區域內的所有設施進行溫室氣體盤查，最終識別出本集團涉及的溫室氣體包含二氧化碳、甲烷、氧化亞氮、氫氟碳化物以及六氟化硫。

為了更好地應對利益相關方對我們的期待，同時借助資本市場及金融工具推動本集團 ESG 管理水平的提升，樹立業界標杆，二零二三年一月，本集團成為亞洲科技製造行業首家發行可持續發展掛鉤債券，詳情可見二零二三年一月四日「可持續發展掛鉤融資框架」（<https://www.sunnyoptical.com/webfile/-temps/202301041230331537.pdf>）。

我們深知範圍三排放核算的重要性，目前正在尋找切實可行的路徑對範圍三排放量進行核算，並努力推動上游供應鏈的綠色低碳轉型。

於報告期內，本集團溫室氣體及排放物層面關鍵績效指標數據如下：

類別	單位	二零二三年	二零二二年	二零二一年
溫室氣體範圍一(附註 1)	噸二氧化碳當量	5,122.0	4,878.5	2,594.3
製冷劑(附註 2)	噸二氧化碳當量	4,955.1	4,746.8	2,449.3
柴油(附註 3)	噸二氧化碳當量	22.0	24.8	38.8
汽油(附註 3)	噸二氧化碳當量	144.9	106.9	106.2
溫室氣體範圍二(附註 4)	噸二氧化碳當量	378,427.2	362,501.6	380,183.9
電	噸二氧化碳當量	378,427.2	362,501.6	380,183.9
溫室氣體總量 (範圍一和範圍二)	噸二氧化碳當量	383,549.2	367,380.1	382,778.2
溫室氣體 (範圍一和範圍二) 排放密度(附註 5)	噸二氧化碳當量 / 人民幣百萬元收入	14.0	12.0	10.3

附註

1. 在於報告期內的溫室氣體盤查中，本集團還識別出了其他範圍一相關排放源，包括化糞池逸散、除銹劑、高壓開關、二氧化碳及七氟丙烷滅火器。由於上述排放源產生的碳排放在本集團總排放量的占比甚少，因此不包括在範圍一排放計算範圍內。報告期內，由於新冠疫情結束，各種商務交流活動頻繁，公務汽車使用頻次增加，汽油使用量增加，另本集團新產品導入，生產及辦公場地面積擴大，製冷劑使用量增加，故溫室氣體範圍一排放較二零二二年增加 5.0%。
2. 本集團使用的製冷劑排放因數參考《2006 年聯合國政府間氣候變化專門委員會（「IPCC」）國家溫室氣體清單指南》，全球變暖潛能值參考《IPCC 2022 年第六次評估報告》。為了增強製冷劑相關溫室氣體排放數據的準確性以及完整性，於報告期內，本集團製冷劑排放數據的統計方式為逸散法。
3. 本集團使用的柴油及汽油的二氧化碳排放係數參考國家發展和改革委發佈的《工業其他行業企業溫室氣體排放核算方法與報告指南（試行）》。
4. 本集團使用的外購電力的二氧化碳排放因數參考《2012 年中國區域電網平均二氧化碳排放因數》的華東區域電網的平均二氧化碳排放因數。於報告期內，本集團新產品導入，生產辦公場地面積擴大，用電量增加，故溫室氣體範圍二排放較二零二二年增加 4.4%。
5. 於報告期內，由於溫室氣體排放總量（範圍一和範圍二）同比增加，同時加上本集團收入同比下降，故溫室氣體排放密度較二零二二年全年增加約 16.7%。

數據鑒證

為保證本報告中溫室氣體排放相關數據和信息的準確性，我們邀請了獨立鑒證機構，依據國際審計與鑒證理事會頒佈的《國際鑒證業務準則第 3410 號—溫室氣體排放報告鑒證業務》，就本報告中選定的於報告期內溫室氣體排放密度數據執行了有限保證的鑒證工作。獨立鑒證報告請查閱本報告附錄一。

提高資源利用率

於報告期內，本集團資源使用關鍵績效指標數據如下：

類別	單位	二零二三年	二零二二年	二零二一年
直接能源總計(附註 1)	兆瓦時	616.5	485.8	582.8
柴油	兆瓦時	80.4	90.3	148.5
汽油(附註 2)	兆瓦時	536.1	395.5	434.3
間接能源總計	兆瓦時	639,457.5	605,485.5	540,417.7
電(附註 3)	兆瓦時	537,920.7	515,283.1	540,417.7
綠色電力	兆瓦時	101,536.8	90,202.4	/
能源消耗總計	兆瓦時	640,074.0	605,971.3	541,000.5
能源消耗密度(附註 4)	兆瓦時 / 人民幣百萬元收入	23.3	19.7	14.6
包裝材料用量	噸	2,126.3	2,548.5	2,632.9
包裝材料密度(附註 5)	千克 / 人民幣百萬元收入	77.4	83.0	71.1
用水量(附註 6)	噸	2,639,878.9	2,318,717.1	2,143,303.0
用水密度(附註 7)	噸 / 人民幣百萬元收入	96.0	75.5	57.9

附註

1. 本集團使用的柴油及汽油的平均低位發熱量係數參考二零一五年國家發展和改革委發佈的《電子設備製造企業溫室氣體排放核算方法與報告指南》。
2. 於報告期內，由於新冠疫情結束，商務交流活動頻繁，公務汽車使用頻次增加，汽油使用量增加。
3. 於報告期內，本集團新產品導入，生產辦公場地面積擴大，用電量增加，故用電量較二零二二年全年增加約 4.4%。
4. 於報告期內，由於本集團能源消耗總計同比增加且收入同比下降，故能源消耗密度較二零二二年全年增加約 18.3%。
5. 於報告期內，由於本集團推進包裝重複利用，包裝使用量減少，同時，本集團收入同比下降，故包裝材料密度較二零二二年全年降低約 6.7%。
6. 於報告期內，由於本集團新產品導入，生產辦公場地面積擴大，故用水量較二零二二年全年增加約 13.9%。
7. 於報告期內，由於本集團用水量同比增加且收入同比下降，故用水密度較二零二二年全年增加約 27.2%。

能源使用管理

本集團遵守《中華人民共和國節約能源法》《中華人民共和國電力法》《浙江省節能監察辦法》《高耗能特種設備節能監督管理辦法》等法律法規，並組建節能工作領導小組，負責制定節能目標及計劃。通過工藝技術創新、引進新型節能設備、優化設備運行參數、優化供電方式、淘汰高能耗或老舊設備等方式，我們致力於實現本集團的節能減碳目標。

於報告期內，舜宇光電及舜宇智能光學（餘姚）已根據能源管理體系要求建立健全能源相關管理制度，且已通過 ISO 50001 能源管理體系認證。健全的能源管理制度體系，使能源管理的流程更清晰、標準更明確，從而有效提高節能降耗工作的力度和效率。

為保證能源資源的有效及高效使用，舜宇車載光學已制定《能源資源管理規定》，將原材料及輔料的使用、用水、用電與辦公用紙等方面逐一細化，明確生產管理部及採購部等部門的職責。舜宇浙江光學制定了《能源資源控制程序》，明確了各部門的具體管理職責，並對原材料、輔材、水、電、燃油的使用及生產設備採購進行了詳細的說明。於報告期內，舜宇智能光學（餘姚）重新修訂《設備招標管理辦法細則》，對設備採購作出相關要求，包括：三級能耗及以下設備不再採購，設備採購招標時將能效列入打分項內。同時，我們在生產運營過程中不斷健全量值溯源體系，以實現對資源和能源的採購、使用、回用過程的全方位管控。

於報告期內，舜宇浙江光學、舜宇光電、舜宇智能光學（餘姚）通過外購綠電，共計減碳 71,710.1 噸。除能源結構改善外，我們導入了能源管理平台以實現對新能源使用的精細化管理。截至報告期末，本集團能源管理平台已實現對舜宇浙江光學及舜宇光電的各樓棟用電數據的即時監測，使本集團提升了對電力密集型設備能源使用效率的管理，以確保配電設施的安全且高效的運行。此外，該平台能夠同步提供碳排放折算數據，並對能源總量、能耗密度、碳排放量以及碳排放密度的預算及目標進行預警管理，助力集團達成溫室氣體減排密度目標以及雙碳目標。我們已確定在廠區內佈局光伏發電設備，以促進本集團能源結構的轉型。

於報告期內，本集團開展的節能降耗項目有：

公司名稱	節能降耗項目	項目簡介	節約能源量 KWH	對應碳減排量 噸二氧化碳当量
舜宇光電	管理公共區域照明	優化管理公共區域照明	28,000.0	19.7
	改造空壓機渠道	優化生產產能及空壓機使用管理	72,000.0	50.7
	管理精細化	精細化管控集中排產和臨界溫度	520,000.0	365.8
舜宇智能光學 (餘姚)	改善空壓機	修改可編程邏輯控制器(PLC)程序，實現任何一台冷卻水泵故障停機時，另外兩台冷卻水泵可以立即順序啟動，在空壓系統故障停機前恢復供水，保障生產不受影響	193,536.0	136.1
	優化風機過濾機組(FFU)	滿足車間潔淨度前提下，優化FFU運行參數	250,000.0	175.9
	改善離子風棒	增加感應裝置，實現自動化控制	337,500.0	237.4
舜宇車載光學	中央空調風機、水泵改造	中央空調風機、水泵定頻改變頻，投入人民幣70,000元，年節約電費人民幣630,449元	741,705.0	521.8
	改造節能燈	採用低瓦數的節能燈	66,132.0	46.5
	改造高能耗電機	高能耗電機更換，總投入人民幣1,240,000元	1,111,023.0	781.6

能源管理培訓

於報告期內，舜宇智能光學（餘姚）開展了 ISO50001 能源體系標準化、能源管理制度文件宣貫等 5 場培訓。通過對能源管理體系的基本概念與原理、能源管理體系的建立與運行、能源管理體系在企業中的應用和實施方面進行培訓，舜宇智能光學（餘姚）幫助員工了解能源管理現狀，掌握能源管理方法及節能技術，提高能源使用效率。舜宇浙江光學開展了覆蓋全員的節能降耗系列培訓。該培訓從節能降耗的目的、必要性及現狀出發，幫助員工了解節能降耗對保持青山綠水的環境的重要性，進一步提高員工的節能降耗意識以及對環境保護的重視程度。



ISO 50001 能源管理體系培訓

水資源使用管理

水資源是地球上一切生物賴以生存的物質基礎。本集團高度重視水資源管理，持續致力於水資源保護。於報告期內，本集團的主要水源為市政供水，故在取得充足水源上有所保障，在求取適用水源上無任何問題。在運營過程中，本集團持續完善水資源管理措施，追求用水效率最大化的目標，優先採用節水型設備，持續優化生產工藝流程，提升水資源回收再利用比率，減少無效用水。

於報告期內，本集團開展的節水項目有：

公司名稱	節水項目	措施及效果
舜宇車載光學	回收清洗廢水	對清洗工藝產生的廢水進行回收利用，年可節約水量 82,000 噸
舜宇光電	回用中水	廢水用於冷卻塔及沖洗衛生間，節約用水 9,104 噸
舜宇浙江光學	回用水浴廢水	水浴設備產生的廢水用於冷卻塔二次循環使用，投入人民幣 192,200 元，年節約水量 48,000 噸
	回收中水	新增一組中水回用設備，節約水量 133,200 噸

於報告期內，舜宇浙江光學、舜宇光電和舜宇車載光學榮獲「浙江省級節水型企業」稱號，舜宇智能光學（餘姚）榮獲「寧波市節水型企業」稱號。

物料使用管理

本集團在產品製造、運輸和銷售環節中，涉及包裝箱、吸塑盒、瓦楞紙、真空袋、膠水等物料的使用。為貫徹「從源頭減少資源消耗和污染物排放」的理念，我們優化產品生產及包裝工藝，盡可能地使用環保材料、減少包材使用。舜宇智能光學（餘姚）制定《設計和開發控制程序》，明確在產品設計過程中考慮減量化、資源化、成本化、無害化原則。舜宇光電制定《料盤回收管理辦法》，對料盤回收工作中各涉及部門的分工和具體動作進行了規定，同時引入了回收率的監測和目標設置，於報告期內，實現 80% 料盤回收。

於報告期內，本集團開展的節約物料項目有：

公司名稱	節約物料項目	措施及效果
舜宇智能光學 (餘姚)	優化包裝	吸塑盒排布從 24 改為 30，年用量減少 4,000 套； 包裝箱在保證產品可靠性前提下，材質由 7 層板換 為 5 層板，節約材料 25%
舜宇光電	回收利用料盤	同供應商簽訂回收處置協議，實現料盤回收再利用， 於報告期內節約 372.2 噸料盤
舜宇車載光學	調整包裝方式	通過鼓勵供應商對材料包裝設計進行優化，從一次 性包裝變更為可多次回收利用包裝，於報告期內減 少包材使用量約 4.8 噸
	提高物料利用率	建立研發物料管理規定，提高物料利用率，減少物 料浪費與損耗
舜宇浙江光學	優化模具設計	優化磨具結構，提高模具的適用性和材料利用率， 實現節約物料約 11%
	重複使用墊片	保證產品外觀良率的條件下，優化工藝，實現墊片 重複利用，節省墊片 30%，年可節約人民幣 1,494,000 元

排放管理

本集團產生的氣體污染物主要為揮發性有機化學物、氮氧化物、二氧化硫及顆粒物。於報告期內，本集團氣體污染物的主要來源為車間使用的有機溶劑揮發及汽車尾氣的排放。本集團產生的廢水主要來自生活用水及生產環節的清洗廢水、研磨廢水等；本集團產生的廢棄物主要包含生活垃圾在內的無害廢棄物及清洗劑、有機溶劑等生產環節產生的有害廢棄物。

我們嚴格遵守相關法律法規和所在地的排放標準，並對各類排放物進行規範化管理。舜宇車載光學制定了《廢氣、廢液、噪聲及固體廢棄物管理規定》，明確各類廢棄物的分類、收集、儲存及處置方法，落實環保管理責任部門，妥善處理運營過程中產生的排放物。舜宇浙江光學亦制定了《廢氣、廢液、固體廢棄物等管理制度》，旨在減少廢棄物排放對地域環境及人員健康造成的影響。此外，我們委託有資質的第三方機構對排放物進行檢測，確保達標排放。同時，本集團積極參與浙江省「無廢城市細胞」建設，於報告期內，本集團已通過「無廢企業集團」驗收。

於報告期內，本集團未發生重大環境違規及處罰事件。

廢氣排放管理

我們嚴格按照國內外廢氣排放管理標準，從源頭進行管控，嚴格監測運營環節的廢氣排放標準，減少氣體污染物對環境的不利影響。於報告期內，舜宇浙江光學新安裝 4 套廢氣處理設施（城噴淋塔 + 活性炭吸附塔），用於處理鍍膜廢氣，減少廢氣排放，預計共投入人民幣 500,000 元。舜宇智能光學（餘姚）採用無毒無害或無毒低害化學品 A513 替換易揮發的乙醇，減少揮發性有機物 VOC 的產生。



舜宇浙江光學廢氣處理設施



舜宇浙江光學廢氣處理設施

廢水排放管理

我們嚴格按照國家標準控制廢水的排放。本集團產生的廢水主要來自生活及生產經營活動。我們在廠區內建造了廢水處理系統並已取得城鎮廢水排入市政府污水管網的許可證，確保生活及生產廢水合規排放。此外，本集團在廠區內做到雨污管網分流，將雨水引入管道就近排入河流。

廢棄物管理

本集團依據法律法規對廢棄物進行分類、收集、儲存和轉移處置，以確保已產生的廢棄物合規處理及循環利用。我們的無害廢棄物主要包括廢金屬、廢塑料、廢紙、廢包裝等工業廢棄物及辦公和生活產生的生活垃圾。針對無害廢棄物，我們將可回收的部分進行出售或委外加工處理，不能回收的部分交由環衛單位定期外運處理。於報告期內，舜宇浙江光學對所有出廠廢棄物的處置方式進行確認，優先選擇具備資質且能將廢棄物進行回收再利用的處理商，最終實現「廢棄物零填埋」的目標。

本集團的有害廢棄物主要有：廢膠管、廢活性炭、廢試劑瓶、廢有機溶劑等。針對有害廢棄物，各附屬公司明確並對各類有害廢棄物的名稱、來源、特性、危害及處理措施進行規範化管理，並建立相關事故應急響應機制。此外，我們建立有害廢棄物儲存區域，對廢棄物進行分類並按照相應要求儲存，最終統一交由有資質的第三方機構合規處理。

噪聲排放管理

本集團合理規劃車間佈局，降低車間噪聲，並且優先選擇低噪聲設備，設備安裝施工確保基礎可靠、穩固，避免設備震動引起噪聲。同時，我們日常定期對設備進行設備維護保養，確保發現問題及時排除，避免產生噪聲。於報告期內，舜宇智能光學將抽風機統一放置在抽風機房與操作人員隔離，同時優化工藝，減少抽風機使用量，將噪聲由 84dB (A) 下降至 73 dB (A)。

排放物關鍵績效指標

於報告期內，本排放物層面關鍵績效指標數據如下：

類別	單位	二零二三年	二零二二年	二零二一年
二氧化硫(附註 1)	千克	1.0	0.8	1.0
氮氧化物(附註 2)	千克	605.7	466.2	515.3
顆粒物(附註 3)	千克	57.8	44.4	49.0
有害廢棄物(附註 4)	噸	93.0	86.8	46.6
有害廢棄物密度(附註 5)	千克 / 人民幣百萬元收入	3.4	2.8	1.3
無害廢棄物總量	噸	7,197.7	8,706.0	8,492.8
一般無害廢棄物	噸	3,268.1	5,057.6	4,842.1
回收廢棄物	噸	3,929.6	3,648.4	3,650.7
無害廢棄物密度	千克 / 人民幣百萬元收入	261.9	283.6	229.3
廢水排放量(附註 6)	噸	2,111,903.1	1,854,973.6	1,714,642.4

附註

1. 本集團柴油與汽油的二氧化硫的排放係數參考《香港環境保護署汽車排放計算模型》。
2. 於報告期內，由於新冠疫情結束，商務交流活動頻繁，公車行駛里程增加，故氮氧化物排放量增加 29.9%。
3. 本集團柴油與汽油的顆粒物的排放係數參考《香港環境保護署汽車排放計算模型》，於報告期內，由於新冠疫情結束，商務交流活動頻繁，公車行駛里程增加，故顆粒物排放量增加 30.2%。
4. 於報告期內，由於本集團新產品導入，生產設備及生產流程增加，導致輔料使用量增加，故有害廢棄物總量較二零二二年全年增長約 7.1%。
5. 於報告期內，由於本集團有害廢棄物總量同比增加且收入同比下降，故有害廢棄物密度較二零二二年全年增加約 21.4%。
6. 廢水排放量根據經驗以取水量的 80% 計算。



03

產品責任

研發創新	44	質量管控	48
知識產權保護	46	信息安全管理	55
		客戶權益保障	57

研發創新

本集團重視技術創新，秉承著「做強、做大、走遠，成為光電行業的「百年老字號」」的企業願景，我們持續優化科創戰略與研發體系，不斷向以「科技與創新驅動」的新模式轉變。我們持續關注行業前沿技術及市場需求，在戰略性領域提前佈局。同時，本集團不斷培養並提升研發人員能力，以期在研發強度持續穩定發展。

本集團已建立定位明確的三級研發組織體系，確保自主開發或引進的高新技術能快速應用於產品：



一級研發組織

定位于研究和推廣應用在行業前沿技術的國家企業技術中心、國家級博士後研究工作站、省級重點企業研究院；



二級研發組織

定位于新技術應用和產品開發的各附屬公司研發部；



三級研發組織

定位於生產工藝、製造流程改進的各附屬公司製造部技術課。

清潔生產

本集團致力於生產對雇員、客戶及環境安全的綠色產品。我們在產品設計之初便嚴格遵守國際/國內的相關標準，選擇綠色環保材料或對新材料進行一系列環保測試，確保其不會對環境產生重大的影響。我們已建立環保材料庫，確保產品生產過程中選用符合法律法規的綠色環保材料。舜宇車載光學定期確認綠色物質相關法規、標準要求，形成《綠色物質條款一覽表》，亦制定《綠色物質管理規定》，對產品原材料的化學品安全技術說明書以及材質證明的判定要求進行完善，同時對原材料中鹵素進行管理。

本集團亦將可持續發展理念深入研發戰略，積極推進清潔技術的研發與應用。



本集團於報告期內開展的清潔技術項目及取得的成效如下：

公司名稱	清潔技術項目	措施及成效
舜宇光電	採用低功耗芯片	在制定產品設計方案時，選擇更低功耗的芯片，使模組功耗下降約 23.0%，每個產品生命周期（5 年）內可節約用電 0.0216-0.0378kwh，從而達到節能減排目的
	應用石墨烯	在制定產品設計方案時，使用石墨烯貼覆在模組背面以增加模組的散熱能力，散熱能力提升 4.6°C
舜宇車載光學	材料信息透明化	大尺寸塑料零件上刻印材料類型相關信息，在回收處理時便於分類和採取適當的方法進行處理，提升材料回收利用率，降低資源消耗
	優化高級駕駛輔助系統(ADAS)方案	優化工藝，一顆鏡頭同時實現長焦和廣角的功能，節約物料約 50%
舜宇智能光學 (餘姚)	優化點膠技術	研髮膠水除泡方法，改造點膠針頭內部結構，實現膠水充分利用，節約膠水用量 17-20%，於報告期內節省約人民幣 470,000 元，同時減少危廢產生
	改善 AA 膠厚	從膠水選型、結構設計和工藝制程方面深入研究，制定合理的 AA 膠厚標準，減少 20%AA 膠使用，節約人民幣 1,120,000 元
	TOF 模組	採用多分區可定址芯片，實現分時分區，降低模組整體功耗，使得產品工作期間，功耗降低 75%
	採用高散熱 PCB	採用陶瓷基板 / 鋁基板等高散熱線路板，實現產品散熱，使得產品工作期間，器件最高溫度可下降 12°C

此外，隨著汽車行業「電動化、網絡化、智能化」的發展趨勢日益明顯，新能源汽車相關的產品銷售在本集團的營收占比不斷上升，且發展潛力巨大。

知識產權保護

加強知識產權精細化管理、管控潛在知識產權風險是培育核心競爭力的基礎。本集團嚴格遵守《中華人民共和國專利法》《中華人民共和國專利法實施細則》及《中華人民共和國反不正當競爭法》等法律法規，並結合相關法律法規制定《知識產權管理制度》以降低本集團在運營過程中可能發生的各種侵犯知識產權的風險，強化研發創新及核心知識產權成果的培育並進一步深化其應用成效，實現知識產權管理從重數量到數量、質量並重的轉變，提升知識產權管理對業務經營管理目標實現的支撐。

本集團已建立專業的知識產權管理團隊對各類創新成果進行及時評估及保護，以提高專業技術壁壘，擴大技術優勢。知識產權工作由本公司行政總裁直接管理，且本公司法務部作為主要負責部門組織各附屬公司知識產權人員開展日常管理工作。為加強知識產權團隊之間的交流，本公司法務部每季度召開知識產權例會，並不定期舉辦學習分享會。

為更好地樹立知識產權保護意識，強化知識產權風險防範以及健全知識產權人才工作體系，本集團積極開展知識產權相關的其他一系列工作。於報告期內，本集團針對知識產權培訓體系的學習人員開展多次調研，完成知識產權培訓體系課程的優化及上線。同時，我們結合知識產權日等特色活動營造保護知識產權及鼓勵知識創新的氛圍。

為激勵員工的於研發創作及技術提升，強化市場競爭力與科技創新，本集團制定《知識產權激勵實施細則》。於報告期內，本集團獲得專利 / 技術秘密獎勵的人數有 3,357 人，共獎勵人民幣 1,948,317 元。

我們亦引進知識產權管理平台及檢索數據庫，以提高流程審批、期限監控、數據統計與維護等工作的效率。為有效增強檢索數據庫使用的便利性，更好地滿足各附屬公司研發人員及專利管理人員的使用需求，於報告期內，集團法務部統一集采專業的檢索數據庫，提高知識產權管理團隊工作效率。



於報告期內，本公司的四家附屬公司舜宇浙江光學、舜宇光電、舜宇車載光學及舜宇智能光學（餘姚）均已通過《企業知識產權管理規範》(GB/T29490) 認證，表明本集團已建立了較為科學、系統的知識產權管理體系，將為促進技術創新、提升企業的核心競爭力從而謀求可持續發展增添了又一助力。

知識產權日活動

二零二三年四月，本公司法務部組織開展了知識產權活動系列培訓，完成 6 場針對專利管理人員的培訓及 4 場合作機構的交流，活動分別針對審查意見、專利情報分析、商標風險、訴訟案例及專利佈局展開，同時與合作機構進行了深度交流。



質量管控

質量方針

先思後行，精益求精

產品質量與安全是本集團的立身之本。我們嚴格遵守國家法律法規，包括《中華人民共和國產品質量法》及《中華人民共和國侵權責任法》等，並建立完善的質量管理體系。本公司的四家附屬公司舜宇浙江光學、舜宇光電、舜宇車載光學及舜宇智能光學（餘姚）均已通過質量管理體系 ISO 9001 的認證且均按照有害物質過程管理體系（「HSPM」）QC 080000 的相關標準建立有害物質管理要求，其中，舜宇浙江光學及舜宇光電已取得相關認證。此外，舜宇車載光學、舜宇智能光學（餘姚）已通過汽車行業質量管理體系 IATF 16949 的認證；舜宇光電已通過靜電防護（「ESD」）管理體系。本公司各附屬公司的質量保證（「品保」）部是質量監管的主要負責部門，其職能包括體系的建立與維護、有害物質減免（「HSF」）管理等。我們亦通過各項管理制度明確質量管理、環境管理及有害物質管理等各項要求和內容，致力於持續改進產品質量，為客戶提供更多更優質的產品。



舜宇車載光學汽車行業
質量管理體系證書



舜宇光電
質量管理體系證書



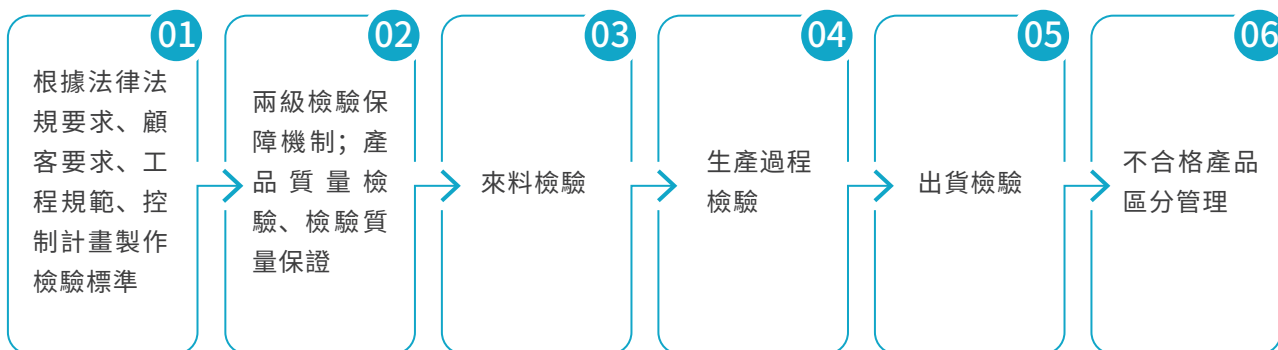
舜宇浙江光學有害物質
過程管理體系證書



舜宇智能光學（餘姚）
質量管理體系證書

提升產品質量

生產管理流程圖



來料檢驗我們對不同階段的產品進行實驗驗證，以保障產品質量並滿足客戶的要求。於報告期內，為更好地為公司提供實驗檢測基礎，我們於城西產業基地新建設裝修實驗室，實驗室建築面積約 3000 m²，擁有大型儀器設備系統共計 70 餘台（套），是以可靠性測試、材料分析測試、失效分析測試、電磁兼容測試為核心的綜合型實驗室。實驗室以「公平公正 精准可靠 快速反應」為原則，不斷探索實驗室發展的道路，服務內部客戶同時，致力打造面向行業上下游及光電綜合體的檢測支撐平台。實驗室已通過中國合格評定國家認可委員會（「CNAS」）的認可，獲得 ISO/IEC17025: 2005-5-15《檢測和校準實驗室能力的通用要求》證書。針對無法在本集團實驗室實現的特殊檢驗要求，我們將通過與第三方實驗室合作的方式進行檢驗。

本集團對產品標識和可追溯性進行全流程管理並通過《產品標識和可追溯性控制程序》等管理制度對物料的標識和追溯性進行規定。在採購、存儲、生產、包裝入庫、出庫交付的過程中，我們安排專人進行信息檢驗，確保產品在流轉、存放的過程中不被混淆或丟失。同時，我們通過可追溯化管理降低質量風險，以更好地保障客戶權益。

於報告期內，舜宇車載光學制定質量「零缺陷」管理方案，樹立一次性把事情做對理念，提升全員對質量的責任感，做到質量「零缺陷」，從而提升產品的質量，不斷降低質量成本，提升效益。

質量提升案例

公司名稱	項目名稱	項目介紹
舜宇智能光學 (餘姚)	導入三防漆自動塗敷技術	複雜主機板類產品三防漆自動塗敷技術導入，單次換線時間減少，大幅提升作業效率，直通率從 90.55% 提升至 99.48%
	改善直通率	分析直通率影響因素，針對中高風險因素進行改善，直通率由 97.07% 提升至 98.45%
舜宇浙江光學	改善產品劃傷	嚴格培訓近取遠放手法，軟化下料後各站障礙物，良率提升 0.35%
	改善異物	通過推進不帶入、不產生、不流出的現場異物管控措施，提升產品競爭力，異物不良率降低了 2.35%

本集團亦每年制定詳細的質量培訓計劃，涵蓋質量意識培訓、質量類工具培訓等多個主題，並通過基礎知識講解、案例分析、實戰演練等方式，對相關部門進行質量培訓。

質量月活動

為營造公司質量文化氛圍，提升全員質量意識，舜宇智能光學（餘姚）以「質量是尊嚴，做不好就是恥辱」為核心思想，積極響應全國質量月號召，於九月份開展了質量月系列活動。通過懸掛海報、易拉寶、展板等廣泛宣傳，通過 5M1E（附註）大搜查、最佳質量人評比、「質量如何剛柔並濟」主題討論學習、質量文化辯論賽、質量知識競賽等活動，使質量文化「入眼、入腦、入心」。



附註

5M1E 指在製造和生產過程中，產品質量受到人 (Man)、機器 (Machine)、材料 (Material)、方法 (Method)、測量 (Measurement) 和環境 (Environment) 等因素的影響，這六個因素的英文首字母簡稱 5M1E。

質量大講堂

質量學習無止境，成長腳步永不歇。於報告期內，舜宇光電開展了質量大講堂活動：針對質量中心全體幹部以「質量如何剛柔並濟」為主題展開討論學習；針對客戶團成員開展質量管理理念、產品質量指標，異常案例分析培訓；針對製造車間基層幹部及員工展開 5M1E 分析法、異常流程解讀、錯漏混料分析、質量意識提升等培訓，進一步增強了員工的質量意識，提升員工的專業能力。舜宇浙江光學以追求「零缺陷」，堅持「一次把事做好」為主題，組織 3 期質量管理主題分享課程，共計 400 餘人參加，強化了大家的質量意識，還明確了我們追求零缺陷目標的方向。



有害物質管控

我們在產品設計之初便秉持「環保與健康」理念，依據自建的環保材料庫選用符合法律法規要求的綠色環保材料，並通過全生命週期環保測試，確保產品不會對環境產生重大影響。本集團嚴格遵守歐盟《關於限制在電子電氣設備中使用某些有害成分的指令》（「RoHS」）《化學品的註冊、評估、授權和限制規則》（「REACH」）及《持久性有機污染物法規》（「POPs」）等國際性規範及《膠粘劑揮發性有機化合物限量》等國標要求。另外，舜宇車載光學遵守《全球汽車申報物質清單》（「GADSL」）的要求，並按照客戶要求遵守《報廢車輛指令》（「ELV」）協議；舜宇光電與舜宇智能光學（餘姚）遵守《報廢電子電氣設備指令》（「WEEE」）規定。我們的專業團隊負責法律法規、標準和其他要求的控制，定期評審化學品法規的符合情況，及時根據法規更新情況對現有材料進行確認及更新，並通過培訓、會議、公告、壁報、內部網絡等形式將相關法律法規及其他要求傳達至各階層人員。此外，針對客戶提出的高於法律法規要求的化學物質管理需求，本集團亦積極響應，確保產品符合客戶的要求。於報告期內，舜宇光電應客戶要求將含苯紅膠替換為不含苯白膠；舜宇車載光學根據客戶要求採用不含鎘及其化合物的膠水；舜宇浙江光學對油品類、弱酸類按照危險化學品管控。

我們已制定 HSF 管理目標，建立完整的有害物質管控流程並在本公司網站可持續發展板塊公開披露《化學品管理聲明》。本集團所使用的化學品已 100.0% 進行識別，並被分為立即禁止、限階段性禁止使用的物質、推薦不適用等類別。此外，本集團主動進行化學品管理，對某些化學品的消滅提前進行部署。於報告期內，舜宇智能光學（餘姚）導入更環保的 A548 替換異丙醇、A513 替換乙醇，減少了對環境的相關影響。同時，為培養供應商的 HSF 管理能力，我們每年對供應商進行至少一次綠色物質培訓，主要圍繞綠色物質管理政策、客戶要求及最新的法律法規要求等內容進行開展。

公司名稱	HSF管理目標	二零二三年 目標達成情況
舜宇浙江光學	<ul style="list-style-type: none"> • 產品 100.0% 符合客戶提出的 HSF 要求 • HSF 不符合事件為零 	已達成
舜宇光電	<ul style="list-style-type: none"> • HSF 訂單評審達成率 100.0% • 原材料 HSF 抽檢完成率 100.0% • 制程污染件數為零 • 反向驗證合格率 100.0% • 成品 HSF 抽檢完成合規率 100.0% • 客戶 HSF 投訴率為零 	已達成
舜宇車載光學	<ul style="list-style-type: none"> • 按《供應商 HSF 風險評估指南》進行新供方導入審核且新供方導入資質合規率達 100.0% 	已達成
舜宇智能光學 (餘姚)	<ul style="list-style-type: none"> • 綠色環保產品達成率 100.0% • 危險固體廢棄物安全處置率 100.0% • 相關方環境投訴率為零 	已達成

供應商簽訂不使用有害
物質的相關保證書

供應商提供有害物質
精密分析報告、物質
安全數據單 (MSDS)
等證明資料

根據實際情況選擇 X 射
線螢光光譜分析 (XRF)
或委外進行 RoHS 測試，
檢驗合格的产品合格證
上將貼上 RoHS 標識

HSF管理流程

舜宇浙江光學

所有材料均符合 RoHS 及 REACH 要求並依據 IECQ QC 080000 有害物質過程管理體系要求制定《HSF 管理手冊》。根據《HSF 管理手冊》，由總經理牽頭建立 HSF 組織架構並通過《HSF 不合格品管理標準》規定 HSF 不合格品的標識、記錄、隔離和處置的控制程序，明確 HSF 不合格品的報告途徑及處理方式，確保 HSF 不合格品不流入下道工序或出廠。舜宇浙江光學亦指定管理者代表作為標準化委員長，在發現 HSF 不合格品後的 3 小時內向客戶口頭彙報，24 小時內向客戶提出正式的書面報告。

舜宇光電

所有材料均符合 RoHS 及 REACH 要求，舜宇光電已制定《產品環境管理物質標準》對環境管理物質進行有效管理，並制定有害物質消滅計劃，對鉛、鎘、汞等 173 項化學物質的用量進行管控。同時，舜宇光電已有 RoHS 專員處理 HSF 相關的客戶投訴。若發現 HSF 不合格產品，則 48 小時內對其進行召回或銷毀工作，防止有毒有害物質外流。

舜宇車載光學

所有材料均符合 RoHS 及 REACH 要求並由總經理負責制定綠色物質管理的目標與方針。舜宇車載光學已制定《綠色物質技術管理規定》並將相關要求傳遞給供應商。同時，通過《HSF 風險評估指南》對供應商的材料、規模、HSF 業績及相關數據、體系等方面進行風險分析。個別供應商亦會根據客戶的具體要求登陸 chemSHERPA 平台（附註），提交有關化學物質的調查問卷，以協助客戶更好地進行化學物質的管理。舜宇車載光學亦會通過國際材料數據系統（「IMDS」）、中國汽車材料數據系統（「CAMDS」）等平台或客戶平台向客戶披露化學物質信息。

舜宇智能光學（餘姚）

所有材料均符合 RoHS 及 REACH 要求，舜宇智能光學（餘姚）已制定《產品環境管理物質標準》，對環境管理物質進行有效管理，並對蔥、鉻酸鈉、硼酸等 233 項化學物質進行管控。為了更好地對供應商進行管理，舜宇智能光學（餘姚）通過《HSF 稽核表》對其環保管理體系、產品設計、材料使用、供應商管控、不良品處理、生產流程管理以及交貨流程進行調查。

附註

該平台可準確和高效傳遞產品所含化學物質信息。

產品召回機制

本集團已建立產品召回機制。對於我們的附屬公司舜宇光電，當 HSF 不合格品已出貨時，相關部門根據《HSF 產品召回控制程序》觸發召回機制，識別並確認是否需要召回。如確認需要召回，品保部提交《產品召回通知單》，並發佈召回通知進行召回隔離處理，同時分析原因並制定改善及預防措施。舜宇智能光學（餘姚）已制定《產品質量控制程序》，明確當已發貨產品出現功能性缺陷或隱患，或因外觀不良影響裝機，或存在錯混料隱患等情形時，營銷部需要將異常信息通報客戶，並啟動召回程序。

於報告期內，本集團已售或已運送產品中並無因安全與健康理由而須回收的產品；同時，本集團未發生涉及產品和服務信息與標識的違規事件以及涉及營銷傳播的違規事件。

信息安全管理

管理方針

積極預防、持續改進、風險控制、安全高效、客戶信賴，
增強公司核心競爭力。

信息安全管理是我們業務運營的重要組成部分。我們高度重視雇員私隱和商密的保護。本集團嚴格遵守《中華人民共和國網絡安全法》《中華人民共和國數據安全法》及《中華人民共和國個人信息保護法》等法律法規，並由信息技術部及法務部的專業管理人員負責信息安全管理工作。舜宇光學科技、舜宇浙江光學及舜宇光電已建立全面的信息安全管理體系，並已通過 ISO 27001 信息安全管理體系認證。同時，舜宇車載光學還通過了 TISAX 信息安全認證。

為落實信息安全使命，我們建立信息安全管理委員會作為信息安全管理工作的日常領導機構，審議本集團信息安全管理方針與策略、年度規劃、管理總則及規範性文件，決定信息安全管理相關重大事項；下設信息安全管理者代表，組織成立信息安全工作小組，負責信息安全管理體系的運行。於報告期內，本公司建立信息安全巡檢機制，由法務部協同信息技術部共同開展信息安全審查工作，範圍覆蓋舜宇浙江光學、舜宇光電、舜宇車載光學、舜宇智能光學（餘姚）四家附屬公司，並將輸出現場檢查反饋報告，以協助各附屬公司更好地開展信息安全管理工作。此外，為實現信息安全的統一管理，我們設計了集團層面 2.0 版本的信息安全體系管理藍圖，完成商業秘密和信息安全兩套管理體系的融合，輸出 38 份融合制度清單。修訂完成《信息安全管理體系總則》《信息安全管理制度》《信息資產分類分級控制程序》《信息發佈管理規定》《公司出入管理規定》《信息設備管理規定》共計 6 份融合制度，明確了管理方針和目標，完善了組織架構和管理職責，對信息設備全生命週期管理。

為維護本集團與雇員的合法權益，我們依據「全員覆蓋、嚴格適用、強化跟進、證據留存」四大原則，制定了《競業限制協議實施管理辦法》，明確了本公司及各附屬公司的相關管理部門及其職責，完善了競業限制從簽訂到終止的全生命週期管理要求。於報告期內，本集團《競業限制協議》簽訂率達 100.0%。

我們通過《信息技術管理制度》及《員工信息安全手冊》對洩密的行為進行約束和指導，切實提升員工的保密意識。為強化員工信息安全意識，我們組織三級（公司級、部門級、崗位級）培訓，通過多種方式定期開展信息安全培訓工作。於報告期內，公司層面開設「信息安全知多少」意識宣導欄目，雙月推出宣導視頻，每月推送「信息安全守護者」期刊，宣貫 78,000 人次。部門層面開展 ISO27001 體系內審員資格培訓，將信息安全管理培訓體系納入任職資格評審前置項。崗位層面組織針對特權人員信息安全專項培訓。此外，各附屬公司亦根據實際情況開展了各類生動的宣傳活動。例如，舜宇浙江光學通過信息安全主題公眾號推文、宣貫郵件等方式定期進行覆蓋全員的信息安全倡導，獲得了雇員的一致好評。

本集團內部擁有通暢的信息溝通渠道，員工可以通過內部系統中的信息安全聯絡站直接反饋信息安全問題；客戶可以通過電話、郵件等方式進行信息安全方面的投訴。於報告期內，本公司信息技術部參加了由政府部門及科研機構等組織的網絡安全攻防演習「護網行動」，並作為防守方成功攔截來自外部的上千次網絡攻擊，圓滿完成該項任務。

信息安全講座

集團信息技術部邀請市公安局網絡警察大隊開展增強信息安全意識的專題講座，從信息安全防詐騙，當今網絡安全的現狀和風險，以及信息安全防護的具體做法等多個方面進行了技術層面講解，並通過典型信息安全案件的詳細解析，讓員工充分認識到做好信息安全防護的重要性。



客戶權益保障

本集團持續推進客戶服務體系的完善工作。我們制定《顧客关系控制程序》等各類客戶投訴及反饋處理程序以規範客戶投訴處理流程，更及時地發現管理體系中存在的問題。客戶可以通過郵件、電話、信函等方式表達意見或投訴反饋，本集團附屬公司的相關部門會進行及時的跟蹤處理。

顧客投訴管理標準

客服接到客戶投訴並於 **48** 小時內召集各相關部門進行檢討、確定原因與對策，完成對策報告後於客戶要求期限內進行回復；

若客戶無特殊要求，則按「**2485**」原則（附註）進行回復；

對於嚴重投訴，品保部將 **24** 小時內採取應急措施；

在調查處理後的 **3** 個工作日內提交處理報告。

舜宇浙江光學制定《顧客投訴管理標準》，並根據投訴內容的嚴重程度將投訴分為嚴重投訴和一般投訴。舜宇車載光學亦設立質量問題評判小組，為客戶投訴 / 反饋問題快速處理提供平台，以達到及時有效地處理顧客投訴，預防同類問題再發生的目的。

附註

「2485」原則：

1. 首次響應在 2 小時以內；
2. 緊急措施及二次響應在 24 小時以內；
3. 原因分析、制定對策及三次響應應在 48 小時以內；及
4. 對策實施、驗證對策的有效性及四次響應在 5 天以內。

為提高產品與客戶需求的匹配度，本集團每年組織客戶滿意度調查，了解客戶對本集團的產品質量、服務、價格、技術等方面的滿意度狀況，並根據調查結果進行內部系統性完善，提升客戶滿意度。舜宇光電建立《顧客滿意度調查作業規範》，向主要客戶定期發放滿意度調查表以收集客戶的反饋。針對客戶意見，舜宇光電依據《糾正和預防措施控制程序》召集責任部門進行原因分析，採取相應的糾正及預防措施，並及時跟進問題解決進度，形成完整閉環。舜宇智能光學（餘姚）制定《顧客關係控制程序》，明確了各責任部門的具體權責，由營銷部每年度向重點客戶發放顧客滿意度調查表，並做到 80.0% 以上回收。對於顧客滿意度調查表中總分不達標以及單項低於 70.0% 的客戶，由責任部門展開原因分析並採取糾正措施，提升客戶滿意度。

除滿意度調查外，我們根據客戶所在地及客戶重要程度制定每年的客戶拜訪計劃，以更有效地獲取客戶的意見和要求，提升客戶黏性，促進與客戶長期穩定的合作。此外，公司也會邀請客戶到我司進行交流賦能，於報告期內，舜宇浙江光學邀請客戶開展結構開發（NCI）流程管理交流，促使項目開發有序高效運行。

於報告期內，本公司的四家附屬公司客戶投訴及滿意度調查結果（百分制）如表所示：

公司名稱	客戶投訴數量	客戶投訴解決率	客戶滿意度
舜宇浙江光學	342	100.0%	87.3
舜宇光電	816	100.0%	98.1
舜宇車載光學	23	100.0%	89.6
舜宇智能光學（餘姚）	60	100.0%	95.8

客戶信息及數據保護

本集團非常重視私隱問題，並最大限度地保護客戶、業務合作夥伴及雇員的數據信息和私隱。本集團已遵守客戶信息保護相關的法律法規。信息安全委員會已被授權管理、執行及監察本集團客戶數據保護及私隱政策。

於報告期內，本集團未發生客戶信息洩露事件。



04

供應鏈管理

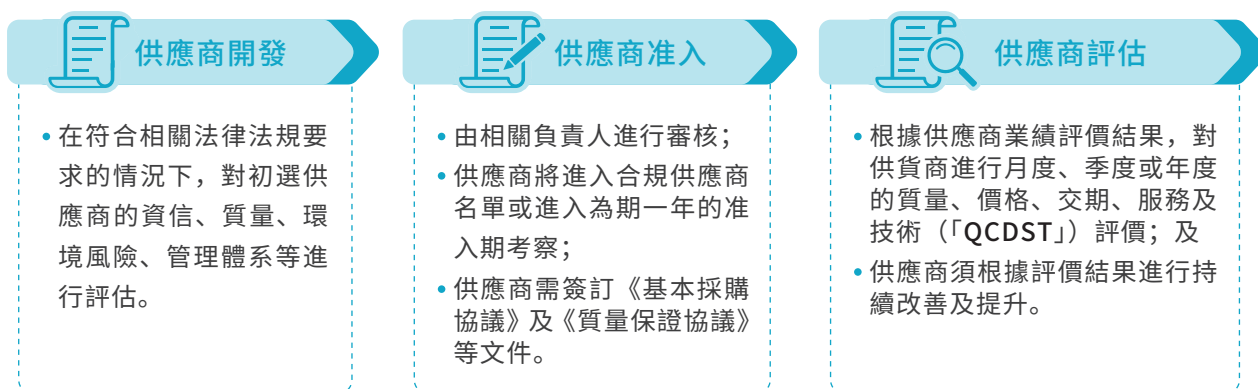
供應鏈管理體系	60
衝突礦產採購	63
供應商交流	64

本集團深知企業的可持續發展需要供應鏈的協作。因此，我們致力於構建和諧、持久的商業合作關係，推進產業生態的可持續發展。

供應鏈管理體系

為防止或最小化本集團供應鏈的環境與社會潛在風險，我們會優先選擇與可持續發展方面表現優異的供應商進行合作。除遵守相關法律法規的要求外，本集團供應商須符合本集團的企業社會責任（「CSR」）行為準則，並向其上游供應商傳達我們的可持續發展理念。為識別供應鏈的環境與社會風險，本公司各附屬公司已建立完善的供應鏈管理組織架構，負責資源開發、供應商績效考核、供應商可持續發展能力評估、供應商合格審批等相關工作。我們亦結合 QC080000 有害物質管理體系標準和客戶的相關要求，制定《供應商管理控制程序》《供應商開發和評價控制程序》等多項供應商管理制度，以建立完整的供應商導入、日常管理、審核評估、除名等管理規定及操作流程。

本集團供應商管理程序概述如下：



為識別供應鏈的環境與社會風險，本集團各附屬公司根據物料的重要程度或風險程度對供應商進行分級管理。舜宇車載光學依據《供應商年度審核規則》制定供應商監察計劃，對提供產品直接組成部分的供應商執行一年一次的審核工作，審核內容覆蓋供應商產品工序的全過程，包括質量管理體系、RoHS 管理標準等內容，並根據《供應商缺失改進計劃表》，對存在缺失條款的供應商要求其在三個月內完成改善工作。舜宇智能光學（餘姚）每年初編制年度供應商審核計劃，並參照該計劃由資源管理部牽頭，組織質量管理部及研發部相關人員共同參與審核。對於審核過程中發現的問題，各附屬公司需通知並要求供應商在兩個月內完成整改工作。本集團亦制定供應商除名機制。若供應商產生嚴重質量問題或所用材料不符合最新環保要求，且無有效改善措施時將會被除名。

為防範供應商在社會責任及環境保護方面的風險，建設可持續供應鏈，本集團採用了《供應鏈管理體系》，並已於本公司網站可持續發展板塊公開披露了《供應鏈管理體系》的聲明。我們要求供應商承諾按照國際社會公認的準則維護雇員人權，禁止存在使用童工、強制勞工、歧視雇員等行為，並保障雇員基本工資與社會保險等。

在供應商開發與導入階段，本集團對供應商的環境及社會風險、綠色環境管理（「GP」）體系等方面進行考察，並對供應商進行 CSR 方面的倡導工作。我們鼓勵供應商使用環保的產品或服務，如採購綠色能源，使用周轉箱代替紙箱以減少廢棄物產生，對工序中產生的化學廢液進行合規處理等，並要求其簽訂各類承諾書以確保遵守本集團的 CSR 相關要求

《社會責任協議》

對供應商勞工權益、環境保護、職業健康與安全、商業道德等方面提出要求

《誠信經營承諾書》

制止商業賄賂、貪污、舞弊等不正當行為，維護雙方的合法權益

《環境 / 安全要求告知書》

要求供應商符合相關環境 / 職業健康安全的法律法規要求，並確保生產、活動、運輸過程中涉及的排放物、廢棄物、噪聲等符合相關標準

《不使用有關環境法規中禁用 / 限用物質承諾書》

要求供應商提供的材料均符合《限用 / 禁用物質清單》的要求，且在產品材料或性能發生變更時需提前通知並提供變更後的有效檢驗報告

此外，為保證供應鏈持續穩定運行，本集團每年對供應商進行風險評估，評估的項目主要包括：供應商所在地、供貨路徑、提供產品和服務的類型、生產原料品牌及來源、綠色環保產品風險、CSR 及商業道德等，並對合格的供應商進行持續性的關注。同時，我們制定供應商地圖，建立完整的供應商數據庫，在應對突發事件或不可抗因素時能快速識別供應風險並及時採取相應措施。本集團亦制定《供應商獎懲制度》，以更好地規範供應商提供的產品和服務。

我們在尋找高質量產品及服務的供應商時，亦會考慮對人類健康及環境因素。於報告期內，舜宇浙江光學與供應商共同開發出不含有 PFAS 塑料材料，推行 NO-PFAS 物料的使用。舜宇車載光學鼓勵塑料及鏡頭供應商採用環保可回收的包裝，同時在自身產品包裝上進行輕量化包裝設計，以減少運輸過程中的能耗和碳排放。舜宇智能光學（餘姚）推動吸塑盒循環再用，減少包裝的原材料投入。同時，開展採購行為時，在質量、交期等綜合因素得到保障的情況下，我們優先選取浙江省內供應商，以減少交通運輸路途中產生的環境影響。

截至報告期末，本公司的四家附屬公司舜宇浙江光學、舜宇光電、舜宇車載光學以及舜宇智能光學（餘姚）的一級供應商（附註）數量為 946 家，均遵守《供應鏈管理體系》中的供應商聘用慣例。其中，約 92.8% 的供應商來自中國內地，其餘主要分佈在香港，一級供應商的 KPIs 如下：

類別	舜宇浙江光學 (家)	舜宇光電 (家)	舜宇車載光學 (家)	舜宇智能光學 (餘姚) (家)	總計 (家)
當年新增供應商數目	15	75	15	7	112
累計簽訂CSR相關承諾的 供應商數目	98	474	66	125	763
當年進行CSR審核的 供應商數目	98	105	56	7	266
累計簽訂不使用有害物質 相關證明的供應商數目	121	426	66	125	738
當年被確認為具有負面環 境及社會影響的供應商數目	0	0	0	0	0
累計使用環保產品及服 務、實現環保採購管理 的供應商數目	136	372	71	125	704
當年浙江省供應商採購金 額占年度總金額的占比	23.0%	9.1%	16.5%	16.6%	18.3%
累計浙江省內供應商數目	48	130	28	15	221

附註

1. 舜宇浙江光學的一級供應商指提供產品組成部分、加工原料、包材、危險化學品以及與產品直接接觸化學品的供應商。
2. 舜宇光電的一級供應商指提供產品直接組成部分、設備及治工具類供應商。
3. 舜宇車載光學的一級供應商指提供產品直接組成部分的供應商。
4. 舜宇智能光學（餘姚）的一級供應商指提供產品直接組成部分以及加工過程中與產品或物料有接觸的原材料供應商。

衝突礦產採購

本集團積極響應禁止使用衝突礦產的政策，以履行相應的社會責任。我們已於本公司網站可持續發展板塊公開發佈的《衝突礦產管理》中披露相關概要及政策，承諾不支持、不使用產自衝突區域且未通過第三方認證的衝突金屬。我們將《多德－弗蘭克華爾街改革和消費者保護法》(Dodd-Frank Wall Street Reform and Consumer Protection Act) 相關要求傳達給供應商，並要求其遵守無衝突金屬法規，嚴格執行國際組織及行業相關標準，並簽署《不使用衝突礦產承諾書》《企業社會責任承諾書》《環境安全要求告知書》等相關協議。我們亦對產品中含有鈹、錫、金、鎢及鈷的供應商進行調查，確保這些金屬、礦產來自合格冶煉廠。

本公司各附屬公司已制定《綠色物質管理規定》《環境管理物質技術標準》《部品承認規範》等制度。此外，舜宇光電亦制定了《社會責任相關礦產控制管理辦法》及年度審核計劃，對供應商進行管理及現場審核。

舜宇浙江光學、舜宇光電及舜宇智能光學（餘姚）使用責任礦產倡議（「RMI」）制定的《衝突礦產報告模板》（「CMRT」）、《擴展礦產報告模板》（「EMRT」）等衝突礦產調查表，對供應鏈涉及的金屬進行盡職調查。若供應商涉及衝突礦產，且未通過第三方認證的，則將被禁止向本集團供貨。於報告期內，舜宇浙江光學及舜宇智能光學（餘姚）完成了對所有產品來料供應商的調查審核工作，未發現不符合項。舜宇光電亦完成相關稽核工作，確認涉及的冶煉廠均已在 RMI 等第三方認證清單內。

截至報告期末，本集團一級供應商的衝突礦產審核情況如下：

類別	舜宇浙江光學 (家)	舜宇光電 (家)	舜宇車載光學 (家)	舜宇智能光學 (餘姚) (家)	總計 (家)
原材料可追溯的產品比例	100.0%	100.0%	100.0%	100.0%	100.0%
累計已填寫衝突礦產報告的供應商數目	96	177	0	44	317
累計開展衝突礦產審核的供應商數目	121	177	65	21	384
累計通過第三方認證的涉及衝突礦產的供應商數目	0	12	0	0	12

供應商交流

本集團心懷「互惠互利，共同成長」的合作願景。我們從技術、管理等方面為供應商提供全方位的支援，並通過調查問卷、電話、郵件、線上及現場交流等方式推動與供應商的雙向溝通和知識分享，促進合作共贏。

我們每年與核心供應商召開供應商交流大會。除了回顧上一年度的合作情況外，我們還對優秀供應商進行表彰，並對下一年度的合作提出目標與期望。舜宇車載光學在供應商大會上與各位合作夥伴共同探討如何在當前的行業逆勢中尋求新的發展機遇，實現互利共贏，強調供我雙方將繼續秉持「逆勢謀進，同創共享」的理念，不斷探索創新，提升產品質量和服務水平，持續為客戶提供有競爭力的產品和服務。此外，我們還就 ESG 相關事項持續與供應商保持宣貫與賦能。於報告期內，舜宇光電對關鍵供應商進行了 HSF 線上培訓，主要包括法規諮詢、舜宇光電 HSF 要求解讀、用戶端特殊要求解讀及供應商關係管理系統相關操作講解。



▲ 供应商交流大会合影

● 供應商反向賦能 ●

於報告期內，本集團邀請膠水供應商對膠水使用團隊做相關知識培訓，幫助與會人員了解並掌握膠水應用常規檢測、手機攝像模組解決方案、車載模組解決方案、AR/VR 解決方案、導熱解決方案等。

於報告期內，舜宇浙江光學邀請供應商對紫外分光光度計測試人員進行培訓，主要包括設備的應用、設備的檢測標準和方式，以及後期的拓展應用，提升測試人員測試準確度。



05

友善職場

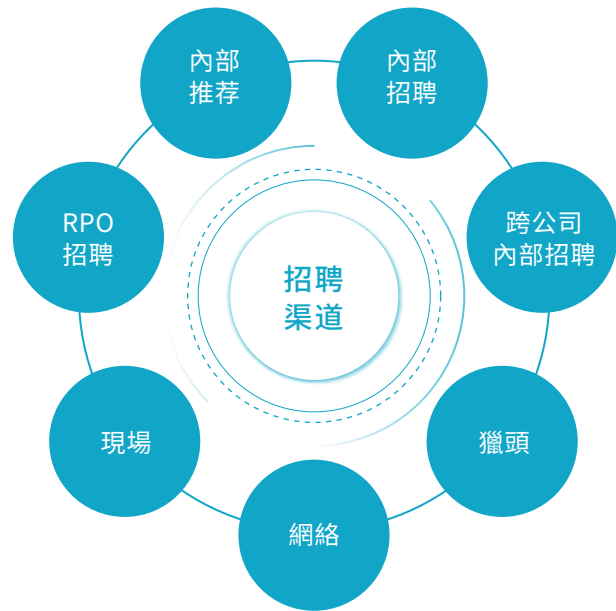
雇主品牌價值	66
維護員工權益	67

員工發展與培訓	74
關愛員工	78
員工健康與安全	83

本集團通過雇主品牌價值屋模型確定雇主價值主張（「EVP」）的關鍵字為「專業、創新、成長」，並進一步提煉出本集團的 EVP 為「追尋光、創造光、成為光」。未來，我們將在不斷提升雇員工作體驗的同時提高我們在社會上的知名度，以形成內外部合力，吸引更多的人才加入本集團。

雇主品牌價值

為及時、合理、有效地選拔集團所需人才，快速將人力資源配置到集團的各個崗位，集團制定《員工復職管理規定》《內部招聘管理方法》《內部推薦制度》《社會招聘錄用實施辦法》《員工試用期管理辦法》等制度，堅持公平、公正、公開，尊重與雙向選擇原則。於報告期內，本集團榮獲海投網 2024 年最具影響力雇主，寧波市優秀博士後工作站，浙江工業大學畢業生雇主品牌聯盟「最受畢業生歡迎雇主」，Moka 人力數字最佳實踐等榮譽。



▲
Moka 人力數字最佳實踐



▲
海投網 2024 年最具影響力雇主



▲
寧波市優秀博士後工作站



▲
浙江工業大學最受畢業生歡迎雇主

維護員工權益

勞工標準

我們嚴格遵循《中華人民共和國勞動法》《中華人民共和國勞動合同法》《禁止使用童工規定》及《中華人民共和國勞動爭議調解仲裁法》等法律法規的要求，合法、合理、有效地管理人才。同時，本集團制定《員工手冊》，內容覆蓋雇員薪酬及解雇、招聘及晉升、工作時間、假期、平等機會、多元化、反歧視以及其他待遇及福利。

本集團鼓勵和倡導平等機會，堅持多元化、人性化的管理理念。我們提倡平等溝通，並尊重雇員人格、傾聽雇員意見及採納雇員合理建議。此外，我們在本公司網站可持續發展板塊發佈《勞工政策》，承諾不因雇員的民族、種族、國籍、性別、宗教、年齡、性取向、政治派別或婚姻狀況等社會性身份而影響其錄用、待遇或升遷等。

根據本集團的內部措施，我們禁止使用童工或強制勞工，並定期對管理者進行相關培訓。我們在招聘的宣傳數據中明確要求應聘者年齡為 16 周歲以上，並嚴格查驗應聘者身份信息，防止誤錄童工。若發現誤用童工現象，我們將立即與其解除勞動合同，將其送回原居住地，交予其父母或其他法定監護人。本集團禁止強制雇員從事某崗位的工作，或強迫雇員勞動等所有形式的強制勞工。本集團定期對童工以及強制勞工的現象進行審查，以確保不發生此類事件。於報告期內，本集團並未發生誤錄童工或強制勞工的現象。

本集團根據當地法律制定了有關工作時間及假期的政策。我們實行每週雙休日工作制，每日工作時間不超過 8.0 小時，並且雇員可享有當地法定節假日與休息日。雇員加班遵循自願原則，若需要加班，則需提前填寫申請表單，並經由上級領導確認審批。加班費制人員依據加班實際情況計發加班工資；包薪制人員採用調休方式，若不能安排調休或雇員本人未提出調休申請的，則在年終獎中增加相應的加班津貼。



僱員結構

於二零二三年十二月三十一日，本集團共有僱員 29,524 人，較上一年度增加 2,914 人。其中，高層管理人員占比約 3.0%，高層管理人員中女性僱員比例約 19.0%；中層管理人員占比約 17.4%，中層管理人員中女性比例約 25.0%。下表為不同類別僱員分佈的情況：

類別	人數	比例	
性別	男性	17,702	60.0%
	女性	11,822	40.0%
年齡組別	<30 歲	15,922	53.9%
	30-39 歲	11,227	38.0%
	40-49 歲	2,061	7.0%
	≥50 歲	314	1.1%
僱員類型	全職僱員	28,185	95.5%
	實習生	1,339	4.5%
職位	高層管理人員(附註 1)	891	3.0%
	中層管理人員(附註 2)	5,124	17.4%
	基層人員(附註 3)	23,509	79.6%
地區	中國大陸	26,936	91.2%
	其他地區	2,588	8.8%

附註

1. 高層管理人員為管理職位在副部長及以上或專業技術層級在高級工程師及以上的人員。
2. 中層管理人員為管理職位為課長及部長助理或專業技術層級為工程師的人員。
3. 基層人員為除高層管理人員及中層管理人員外的所有人員。

本集團按照法律及法規和勞動合同規範離職流程，包括由人力資源部為離職人員開具解除或者終止勞動合同的證明，根據《薪酬管理制度》及《福利管理制度》對離職人員的薪酬以及保險進行結算等。截至報告期末，本集團全職雇員流失率如下表所示：

類別		雇員流失率(附註)
性別	男性	3.6%
	女性	3.3%
年齡組別	<30 歲	4.9%
	30-39 歲	2.6%
	40-49 歲	1.2%
	≥50 歲	0.6%
地區	中國大陸	3.3%
	其他地區	5.2%

 附註

各類別的雇員流失率為每月各類別的雇員流失率的年度均值。各類別的每月雇員流失率 = 每月各類別自願離職或因解雇、退休或身故的雇員人數 / 每月各類別雇員總數 * 100.0%。

薪酬與激勵

我們堅持「共贏共榮」的發展理念，強調僱員利益需與企業發展相結合，形成利益相融的勞資關係。本集團制定《薪酬管理制度》《福利管理制度》及《績效管理制度》並持續完善基於績效考核的薪酬體系，力求營造公平公正的工作氛圍。各個職位根據崗位特點採用年度述職評價、業績考核、目標管理考核、人事考評等多元化的方式進行每年度績效考核並根據考核結果實施相對應的薪酬與激勵政策。於報告期內，績效考核覆蓋率 100%。為更好地提升本集團的薪酬競爭力，我們採取了分群分層的差異化調薪模式，中低層級雇員的市場薪酬分位值明顯提升。

員工績效考核方式

考核方式	考核對象	考核項目	考核頻率	執行方法
年度述職評價、業績考核	高層管理人員	1. 年度工作開展情況 2. 存在問題分析 3. 下一年度工作目標、思路及舉措	年度	按照「分層述職、分層評價」的原則；根據述職情況打分，滿分 100 分。根據主管領域內的關注焦點和經營重點設置業績考核指標，業績考核表採用百分制最高為 100 分。
目標管理考核	中層管理人員	重點工作 +KPI 指標	年度	根據本人工作計劃及考核目標，由主管領導審批並考核。
標準化考核	基層人員	實際操作	月度	直接上級對其日常工作標準化、合規性考核。
人事考評	服務性或事務性工作崗位的員工	工作行為規範	年度	由直接上級提出考評建議，部門領導決定。

本集團亦制定《Economic Value Added (EVA) 分享獎管理辦法》《限制性股份獎勵計劃》及《優秀人才評選與激勵辦法》等制度，豐富本集團在吸引、激勵及挽留人才方面的舉措，促進人才隊伍更加穩定、健康、可持續的發展。於報告期內，本集團從「築巢引鳳」到「為鳳築巢」，在上海等人才高地搭建異地研發平台，吸引當地優秀人才的加入。同時，集團配置專職 BP 進行日常運維管理，進行日常共性訴求的交付，提升員工服務和體驗，主導各方完成基於平台實際特點的流程拉通和梳理，規則的共識；並逐步建立平台標準化運營建設的工作。

基本薪資 本集團基本薪資滿足當地政府最低工資要求，並在同行業、同地域具有競爭性。我們每年根據本集團經營情況與同行業薪酬水平制定調薪方案，包括常規調薪與職級變動調薪，以體現本集團「適應市場環境，體現人才價值，發揮激勵作用」的薪酬管理原則。

年終獎 本集團根據《薪酬管理制度》為符合要求的雇員發放年終獎，具體獎金根據雇員年終績效結果、年度出勤狀況、工資水平等因素進行確定。

EVA分享獎 EVA 分享獎是本集團創造超額利潤後的分享機制，雇員在滿足崗位層級、績效結果等條件後可獲得獎勵。

優秀人才獎 在評選年度，全年在職的管理職位在總監以下的雇員均可參加優秀人才評選，入職不滿一年，但在工作上有重大突破或創新、給公司帶來巨大利益或做出重大貢獻的雇員可以破格推薦。獎項分為金獎、銀獎、銅獎和進步獎。優秀人才評選根據候選人職業道德、素質、能力、評選年度的業績進行綜合評議，獎金以等值股份授予的方式發放。

優秀基層管理幹部 在本集團連續工作三年以上，在基層管理崗位任職滿兩年，且在評選年度，全年管理職位為課長及以下或日常實際工作中擁有直接下屬的助理工程師均可參加優秀基層管理幹部評選。優秀基層管理幹部評選根據候選人職業道德、素質、能力、評選年度的考核及業績情況進行綜合評議，組織雇員代表進行民主測評，並由本集團工會隨機抽取候選人進行訪談。最終獲評人員會在本集團內部通報表彰，頒發榮譽證書並給予現金獎勵。

生產標兵 在本集團連續工作兩年以上且無下屬人員的助理工程師及以下雇員均可參加生產標兵評選。生產標兵的評選根據候選人在評選年度的業績、崗位技能及創新能力進行綜合評議，最終獲評人員會在本集團內部通報表彰，頒發榮譽證書並給予現金獎勵。

股份獎勵 本集團股份獎勵對象包括：1、滿足管理職位在課長及以上或專業技術層級在工程師及以上的雇員；及 2、獲得年度「優秀人才獎」的雇員。

自限制性股份獎勵計劃開始採納至二零二三年十二月三十一日止，獲得股份獎勵的雇員總數累計達 7,932 人（附註）。



附註

該人數包含所有已享受過股份獎勵的人員。

保障雇員福利

為保障員工福利，本集團建立由法定福利和補充福利兩部分組成的福利體系。

法定福利

社會保險

本集團按照國家法律、法規及地方政府的相關規定為員工繳納社會保險。目前，國內員工參加的社會基本保險包括養老保險、醫療保險、工傷保險、失業保險和生育保險，海外員工根據當地法律享有相關保障。

住房公積金

本集團根據國家以及地方性法規、政策，為員工繳納一定比例的住房公積金。

假期

本集團全體員工均可享受當地法定假日、婚假、喪假、計劃生育假、工傷假、醫療假、帶薪年休假和病假等。



補充福利

急難救助基金

本集團工會已成立員工急難救助基金會（「基金會」），可向患重大疾病或遭遇突發性意外人身傷害的急難員工提供最高金額達人民幣 45,000.0 元的救助金。

於報告期內，基金會救助 257 名員工，救助總金額為人民幣 1,455,958.0 元。

補充保險

本集團按照入職年份長短及相關保險規定，為外籍員工、派駐境外的員工或者退休留用者提供人身意外傷害險等商業保險，並按照寧波市總工會的要求，依據自願原則為在職職工辦理「寧波市職工特種重病醫療」保險。於二零二三年十二月三十一日，本集團已為 4,000 名員工辦理「寧波市職工特種重病醫療保險」，共計人民幣 80,000.0 元。



免息購房借款

本集團制定《員工購房借款管理辦法》，為符合借款資格的優秀員工提供「免息購房借款」，以緩解員工首次購房壓力，幫助員工解決實際問題，提升幸福感。於上一報告期內，本集團對《員工購房借款管理辦法》進行更新，將可享受借款的群體範圍從工程師及課長以上擴大至助理工程師及系長以上，並將單人可借款額度從原先的人民幣 10-20 萬元調整為人民幣 20-40 萬元。

於報告期內，共有 113 名員工成功通過審批獲得借款資格，購房借款總額達人民幣 35,535,000.0 元。



餐飲住宿

本集團為員工提供免費的工作餐或工作餐補貼，包括為夜班員工提供免費夜宵。同時，本集團綜合考慮公司所在地與員工居住地的距離和交通便利情況，為員工提供宿舍或住房津貼。於報告期內，我們在宿舍區內為員工配備籃球場、羽毛球場、健身房、影視區等配套設備，同時對陽明產業基地的食堂進行新裝修，從菜品、就餐環境及服務均做相關提升。



健康體檢

本集團按照國家及 / 或相關地方有關規定定期為員工提供免費的健康體檢，包括組織從事接觸職業病危害因素作業人員的上崗前、在崗期間、離崗時及應急職業健康體檢。

於報告期內，我們邀請了餘姚各大醫院的主治醫師，來到我司為我們的員工進行體檢報告的解讀和現場問診，活動受到了廣大員工的熱烈好評。



雇員關懷

本集團工會在春節、端午節、中秋節等中國傳統節日向員工發放節日禮品，節日期間走訪慰問境外員工家屬。在夏季為員工提供生活福利品，並在員工生日時贈送生日禮品。為工齡滿三年以上的員工發放結婚紅包，並為在本集團正常退休且連續工齡滿十年及以上的員工發放退休紅包。



雇員活動經費

本集團設置專項活動經費用於全體員工文化娛樂、體育活動等團隊建設活動，豐富員工業餘文化生活，加強不同崗位、不同層級員工之間的溝通。



其他津貼補貼

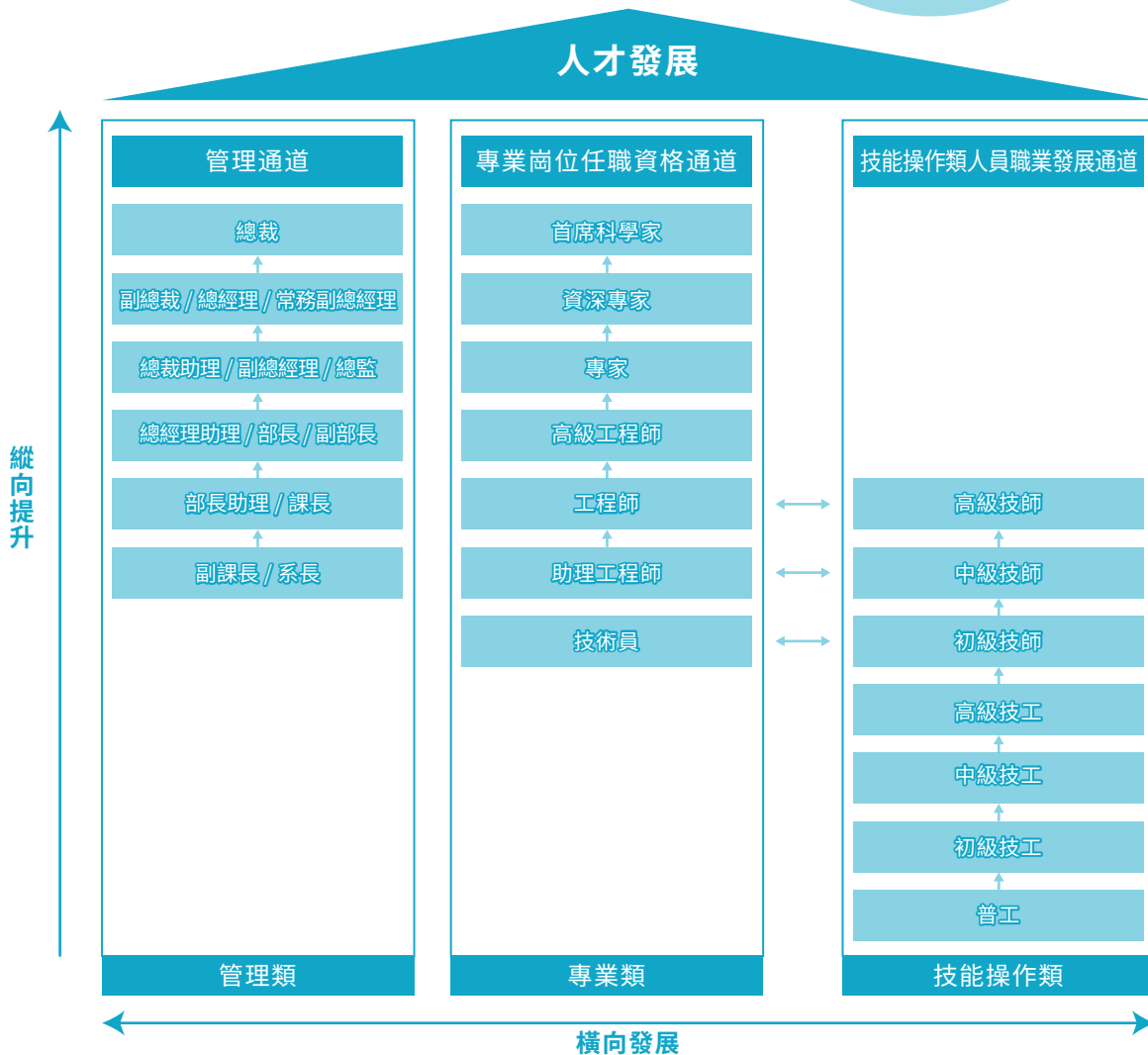
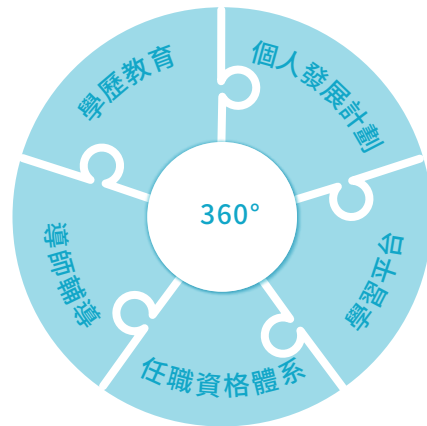
本集團為符合要求的員工提供高溫津貼、通訊費補貼、特殊崗位營養津貼、異地調動及駐外人員福利補貼。

我們亦制定《特惠合作商家管理辦法》。於報告期內，我們通過與 76 家優質商家合作，為員工累計獲取到超人民幣 650 萬元的優惠福利，福利惠及約 7.1 萬人次。

員工發展與培訓

我們視員工為公司第一財富，始終關心員工成長，尊重人的價值，開發人的潛能，為員工提供廣闊的發展空間，努力為員工賦能。

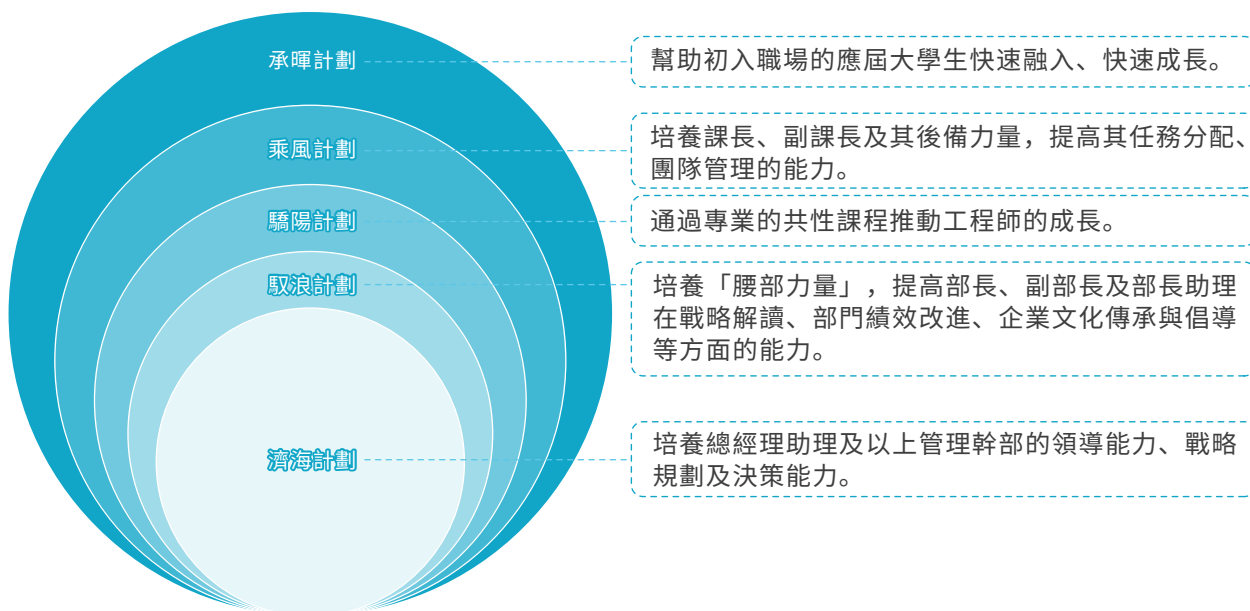
基於本集團的人力資源發展戰略，我們根據不同崗位的特性，設置三大職業發展通道，以促進人才梯隊的形成。我們制定及發佈《專業崗位任職資格組織機構管理辦法》《幹部管理辦法》及《專業崗位任職資格認證與聘任管理辦法》等政策，明確不同職業發展通道的選拔、評價、任命及晉升流程。僱員可依據自身發展需求和本集團發展規劃，在不同職業通道之間進行轉換，實現個人職業生涯發展目標，謀求更適合自己的職業發展機會。



管理類與專業類通道以組織需求兼顧個人意願為原則，可進行相應轉換。

本集團特有的人才發展體系為本集團業務的良好發展提供人才保障，並致力於增加雇員履行工作職責的知識和技能。我們根據不同層級的發展需求，構建以新雇員發展模块、專業技術人員發展模块和領導力發展模块為核心並覆蓋全員的培訓發展體系，不斷引導雇員進行持續學習。此外，本集團制定的包括《培訓管理制度》《員工學習發展白皮書》及《技能工教育培訓管理標準》在內的一系列文件，為雇員發展提供了多種形式的支持。其中，符合條件的雇員可申請由本集團集中開辦的學歷教育班或參加外部學歷教育培訓，待順利畢業獲得證書及有效發票，並與本公司或所在附屬公司簽訂相應的培訓協議後，學員可向本公司或附屬公司報銷學費的 70%，另 30% 由個人承擔。

培訓發展體系



本集團進一步推進培訓發展體系建設工作，實現內部講師管理的正規化和科學化，促進內部知識的積累、共享和傳播，形成良好的知識傳承文化。我們制定《內部講師管理辦法》及《導師管理辦法》，並支付除本職工作外的勞動報酬來激勵有經驗的管理者和專家成為內部講師。截至報告期末，本集團共有 1,490 名內部講師。



承暉計劃



乘風計劃



駁浪計劃

學習平台優化

集團為員工提供全方位人才所需的課程，截至報告期末，網絡學習平台累計上傳 3,758 個知識點資料，新增安全管理、法務課堂、融媒體 3 個大類。網絡學習平台共計覆蓋帳號 29,000 個，讓員工能更有效率、更具彈性的方式學習與進修，全年度累計產生學習總時長 1,656,862 小時，活躍率達 95%、學習率達 95%，活躍率提升 8%，學習率提升 7%。同時，網絡學習平台實現各公司年度培訓在線操作和可追溯性，還與應屆生轉正流程、BI 數字看板等其他人才管理系統打通，促進了整體數字化鏈路的搭建。

心靈健康系列專項課程

除幫助雇員提升工作能力的課程外，我們也開設了一系列聚焦雇員身心健康的課程，以幫助雇員緩解工作壓力，提升工作中的幸福感。

二零二三年五月和八月開展 2 次八段錦課程，通過八段動作，拉伸筋骨，疏通經絡，增強機體抵抗力。



二零二三年五月和八月開展 2 次音鉢療愈減壓放鬆課程，讓學員了解音鉢相關的知識和功效以及人體經絡與情緒、壓力之間的關係，借助瑜伽輪、彈力帶疏通經絡，最後大家通過音鉢聲進行全身放鬆、平靜思緒，達到徹底放鬆減壓、緩解情緒效果。



二零二三年四月開展《陽明心學·現代人的安心之道》心理講座，學習了解陽明先生的人生經歷以及「岩中花樹」、「知行合一」、「致良知」等道。



二零二三年十月開展椅子瑜伽-減壓助眠理療課程，幫助員工減壓、助眠、理療。共計200余人參加，滿意度100%。



截至報告期末，本集團在職雇員的培訓參與率達到 100.0%，年度平均學時約 52.7 小時 / 人。

類別		年度人均學時數 (小時/人)	受訓雇員百分比 (附註)
性別	男性	60.4	60.0%
	女性	40.8	40.0%
職位	高層管理人員	32.9	3.0%
	中層管理人員	48.2	17.4%
	基層人員	54.7	79.6%

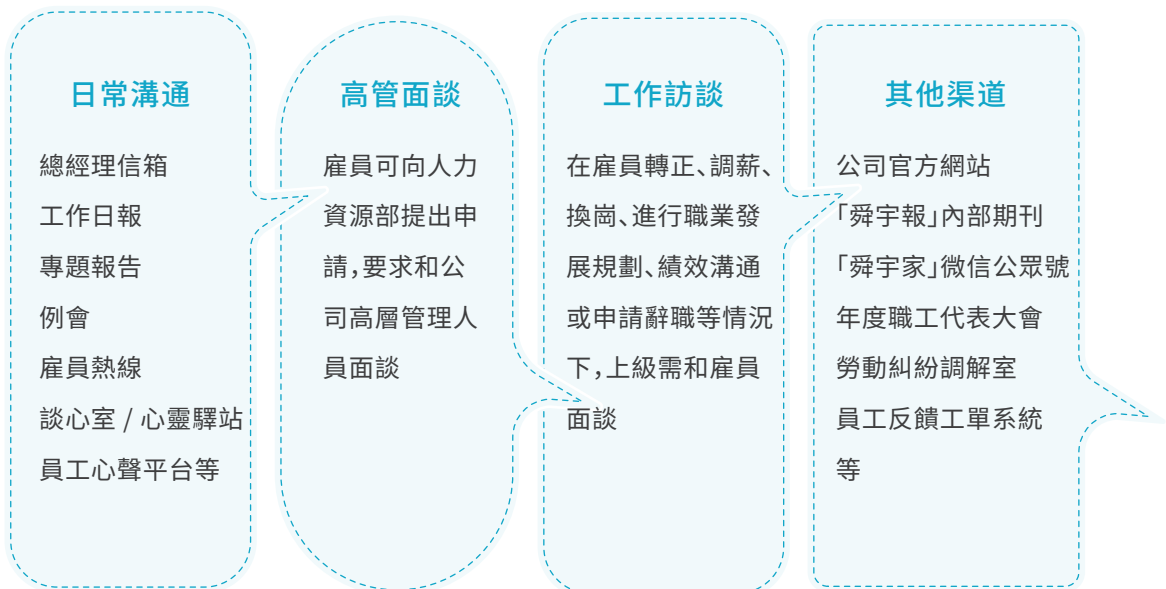
 附註

受訓雇員百分比 = 匯報期內該類別雇員受訓人數 / 總受訓雇員人數 * 100.0%。

關愛員工

積極聽取雇員意見與心聲，了解雇員需求，幫助解決雇員困難是本集團日常工作的重要內容。我們已為雇員搭建多樣化的溝通渠道，營造公開透明的溝通氛圍。

員工溝通方式



二零二三年九月十一日心聲平台正式上線，為員工提供溝通和分享的心聲交流平台，截至報告期末，已收到 89 條「心聲」，涉及範圍廣泛，包括：業務流程改善、辦公環境、辦公資源、人事考勤、食堂、停車、企業文化與工會等問題，且已全部溝通解決。

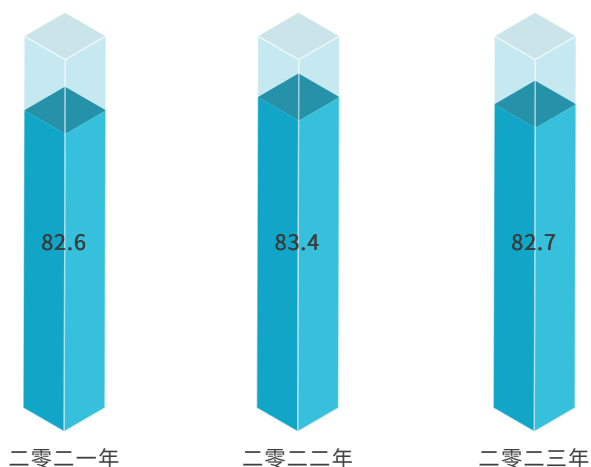


▲
高管見面會合影

為滿足員工對於民主管理、民主溝通的相關需求，本集團嚴格遵守《中華人民共和國工會法》並且設立工會，與雇員簽訂集體協議，簽署率近100%。通過打造「成長之家、活力之家、文明之家、幸福之家」提升雇員的歸屬感、責任感、認同感、幸福感和自豪感。截至報告期末，本集團雇員入會率近 100.0%。我們鼓勵雇員積極參與本集團的相關決策，動員全體雇員關注本集團在發展過程中的熱點、難點、焦點問題，以期群策群力，共同為本集團的發展出謀劃策。

此外，本集團制定《勞動關係應急管理和突發性事件應急處置預案》和《員工異常事件處理管理規定》，同時聯合政府相關部門成立餘姚市人社局駐舜宇集團勞動糾紛調解室，以應對雇員因不滿工作狀態而導致的罷工或生產效率下降、員工自身突發的異常情況以及勞動爭議糾紛事件。我們按照合法、公正、及時、著重調解的原則處理勞動爭議事件，以保護雇員與本集團雙方合法權益，促進勞動關係和諧穩定。

雇員滿意度分數
(百分制)



為切實了解並滿足雇員各類需求，本集團每年邀請專業的第三方機構開展一次雇員滿意度調查，以不斷完善本集團人力資源管理工作。二零二三年，為解決員工對於企業內人力資源、IT、行政、後勤的諮詢問題，我們上線了 sunnyHR 諮詢平台，員工可以從手機或者電腦上隨時隨地發起諮詢，通過機器人人工客服的方式實現 24 小時諮詢問題，並夠得到對應的答案。此外我們於城西產業基地員工宿舍區配備了籃球場、羽毛球場、健身房、影視區等配套設備，陽明產業基地食堂重建，從菜品、就餐環境、服務等做了提升，大大提升員工生活質量。但因新入職員工較年輕化，員工對部門內部整體活力氛圍的感受及職業發展機會越來越關注與重視，整體員工滿意度稍有下降。未來本集團將持續關注低滿意度因素，健全培養機制，幫助員工成長，打破隱形牆，提升工作成就感，增強信息傳達分享，提升員工參與感、幸福感。

為進一步規範雇員業餘活動小組的管理，豐富雇員業餘文化生活，推進企業文化建設，本集團組建十二大類 46 個興趣小組聯盟（「聯盟」），並制定《興趣小組聯盟管理辦法》。於報告期內，本集團開展了一系列極具公司特色的活動，例如「信心 團結 奮鬥 創新」辯論賽、職工健身運動會、戶外瑜伽、舜宇好聲音等。



員工活動

此外，本集團還組織開展了一系列雇員關愛活動，包括：

協助外來雇員子女入學報名

為表達本集團對雇員子女的關心，並確保外來雇員的子女順利入學，工會從二零二三年三月初開始對外來雇員的子女入學需求進行摸底調查。為了讓更多的雇員及時瞭解入學政策信息，集團工會又第一時間通過「舜宇家」微信公眾號、抖音號等線上平台，發佈雇員子女入學預報名通知，同時還通過各級分工會組織線上線下「外來員工子女入學預報名啟動會」、「人才子女入學政策解讀會」同步進行宣貫和指導。近 260 名員工參加宣貫。此外，為了讓雇員順利地完成報名，工會又分別在餘姚城西產業基地、餘姚陽明產業基地和餘姚蘭江產業基地設置了外來雇員子女入學報名現場服務點。最終，共有 146 名雇員子女的就學問題得到了圓滿解決。



愛心義診

本集團攜手餘姚市健康體檢質量控制中心、餘姚市門診管理質量控制中心在城西產業基地及陽明產業基地開展“愛心義診”活動。本次義診涵蓋胸外科、消化內科、婦產科、心血管內科、內分泌科、甲狀腺乳腺外科、中醫內科、全科醫學等多個科室，為到場的百餘名員工提供一對一的服務，詳細瞭解員工身體健康，給出最權威的診療意見和健康建議。



脫單戰役



在浪漫七夕來臨之際，集團工會、紅娘團組織開展七夕系列活動，打響單身青年「脫單戰役」。集團組織 59 名單身員工參加活動，為舜宇青年人才提供一個相親交流平台，在七夕來臨之際幫助他們收穫甜蜜的愛情，安心紮根舜宇。同時，「舜宇家」微信公眾號開設線上緣分牆，為 37 名單身員工提供線上交流平台，諮詢人數達 40 餘次，牽線 16 對。

關愛女性員工

本集團通過制定各項政策保障女性員工的權利，尊重女性在職場上的貢獻。我們為女性員工設立溫馨舒適的母嬰室，並組織各類活動，如「健康的女人最美麗」專題講座，女工「兩癌篩查」，「婦女節」期間送鮮花，「巧手女神 魅力無限」DIY 蛋糕創意大賽，「最炫美甲」，母親節插花，關愛新手媽媽等，激發女職工的工作和生活熱情，提升女性安全感、歸屬感、幸福感。於報告期內，為關愛女性特殊時期身體健康，本集團新增經期假，女職工若因經期身體不適，憑醫院開具的證明，可按照病假進行申請休息。



▲
女職工活動

本集團工會組織緊緊把握「維護職工合法權益 竭誠服務職工群眾」的基本職責，圍繞中心，服務大局，致力共同富裕美好願景，強化廠務公開、搭建發展通道、完善普惠工程，推動建設「民主之家」、「成長之家」、「幸福之家」，持續提升職工的安全感、歸屬感和幸福感，使員工在思想上歸屬於企業，感情上依附於企業，共享企業發展成果，凝聚起企業高質量發展的強大合力。於報告期內，本集團入選中華全國總工會「提升職工生活質量全總試點單位」。

員工健康與安全

「于安思危，於治憂亂」。本集團高度重視雇員的健康與安全，並將雇員的生命安全與職業健康放在首位。本集團通過為雇員提供安全的工作環境以及採取多種措施保護雇員免受職業性危害。我們嚴格遵守《中華人民共和國消防法》《中華人民共和國安全生產法》及《中華人民共和國職業病防治法》等相關法律法規。此外，本集團四家附屬公司舜宇浙江光學、舜宇光電、舜宇車載光學及舜宇智能光學（餘姚）均已通過職業健康安全管理體系 ISO 45001 認證。

職業健康安全方針

預防為主，誠信守法

杜絕重大傷亡事故，控制工傷事故發生率；杜絕火災、爆炸、觸電事故。

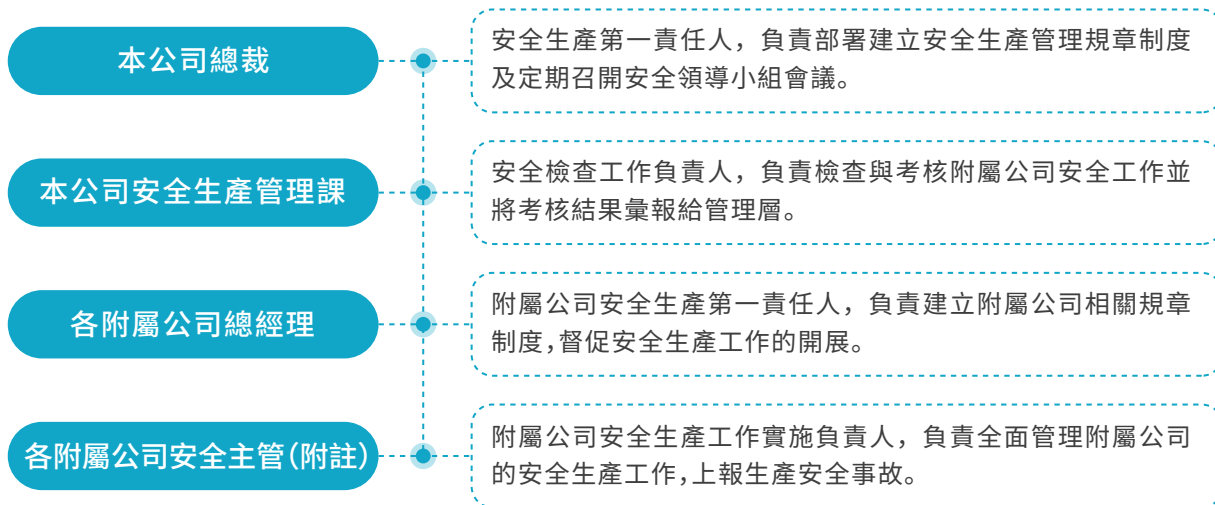
以人為本，持續改進

優化作業環境，保障雇員身體健康及生命安全，杜絕職業病的發生。

關愛環境，綠色運營

合規排放廢水、廢氣及噪聲，有效管理危險固體廢棄物，確保產品中有害物質的含量符合標準。

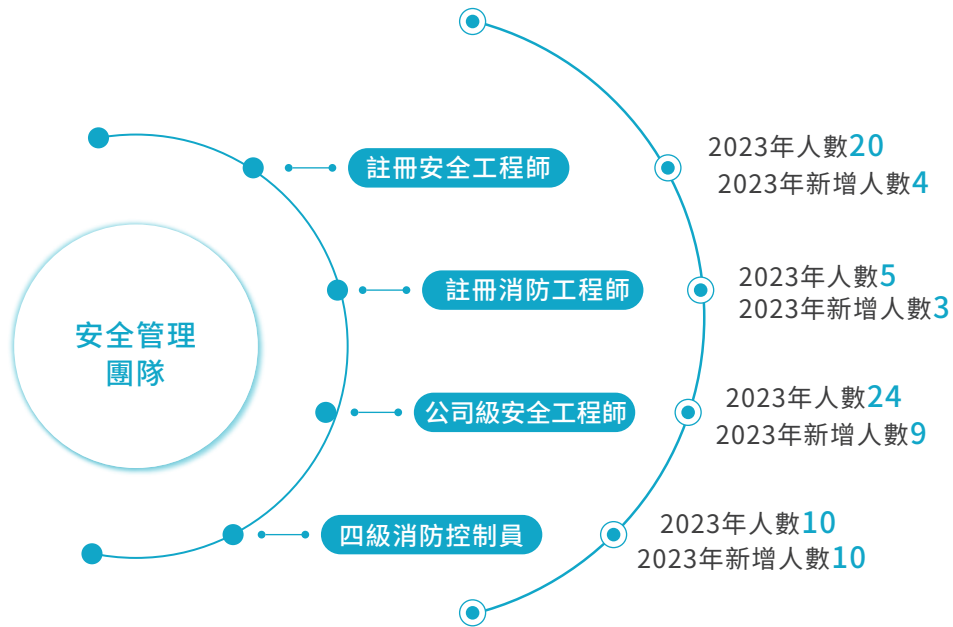
安全管理架構



附註

安全主管：各附屬公司總經理授權負責管理安全工作的人員。

為保障員工的生命安全與職業健康，確保企業安全穩定運行，本集團已建立一支專業化的安全管理團隊，並定期組織安全培訓，提升安全管理人員專業知識及安全技能。




為充分發揮安全管理人員的重要作用，加強安全管理隊伍建設，本集團組織安全管理人員賦能培訓，由各附屬公司表現突出者分享其管理知識與經驗。於報告期內，我們共組織12場培訓，覆蓋全部安全管理人員。



安全生產管理

于報告期內的安全生產目標和成效

目標	完成情況
零死亡事故	
零職業病	
零重大安全生產事故	

本集團持續健全安全生產標準化管理體系，全方位建設安全工廠。

落實安全生產責任

制定具體的安全生產目標，簽訂《安全生產目標責任書》，發佈《安全生產責任制考核辦法》，明確責任考核標準。考核結果與各附屬公司及雇員的年度績效考核及年度安全獎的額外獎勵有直接關聯。若發生安全事故，本集團會根據事故嚴重等級和相關責任人的責任大小給予批評、警告、記過、解除勞動合同等相應的行政處分及經濟處罰，處罰最高至提交司法機構追究刑事責任

建立雙重預防機制

安全風險分級管控及隱患排查治理結合。集團每年組織排查安全風險並分級篩選出重大安全隱患重點跟進管理，同時加大隱患排查力度，採取考評小組年中、年末兩次大範圍的安全檢查 + 開展月度綜合互查 + 節前檢查 + 各類專項檢查等檢查方式。截至報告期末，我們共檢查發現隱患 1,294 項，均制定針對性的整改計劃並督促其進行整改。所有隱患均已整改完畢。

強化安全應急

更新應急管理制度文件，新增或修訂專項應急預案，建立車間「三大員」機制，按一定比例配備車間疏散引導員、消防滅火員、急救員，定期培訓賦能，同時配備疏散引導棒、警報器、反光救援背心、應急藥箱等，保障 24 小時有應急小組在場，提升公司應急回應能力。舜宇光電建立「0.5+1+3 應急管理機制」即火災自動探測報警系統故障率不高於 0.5%，火災報警 1 分鐘內到達現場，3 分鐘內處置完畢。於報告期內，開展 148 場次應急演練，覆蓋 81,000 人次，多場景全覆蓋，包括危化品洩露、消防疏散、電梯故障、廢水異常排放等演練。

5S+安全

開展 5S+ 安全車間專項建設，制定《安全隱患標準目視化指導手冊》從合理佈局車間消防點位、設備本質安全、員工基礎素養、現場清潔美觀等角度入手，推進各生產車間標準化建設，營造良好的安全生產氛圍，增強員工安全意識，為員工創造了一個更加安全、整潔的勞動環境。

安全文化入人心

持續開展特色安全文化建設，開創 EHS 月刊，組織「人人都是安全員」查隱患、員工安全知識問答，員工身邊安全感悟投稿等活動。新制定或修訂安全制度時聽取基層員工意見，識別危險源時基層員工一同參與，安全沒有旁觀者。

於報告期內，舜宇浙江光學為進一步規範安全生產管理工作，強化基層基礎工作，規範安全管理，更新 12 份制度文件，新增 3 份制度文件，優化管理流程。以安全標準化創建為契機，全面進行現場規範整治。經過自評自查及專家指導檢查，舜宇浙江光學共計排查整改 127 項隱患，並於報告期內，順利通過浙江省安全二級標準化評審。

危險作業監護人「持證上崗」

於報告期內，舜宇光電開啟危險作業監護人「持證上崗」模式。該模式以「統一組織、零星取證」的形式開展，合理利用線上平台開展 6 場危險作業監護人取證培訓，參與人數達 340 人，通過率 76%。本項行動主要目的是為加強公司危險作業安全管理，加強監護人員安全意識，提升危險作業監護的專業能力，明確其管理職責。

安全生產月本集團亦開展了多種形式的安全培訓，以規範安全生產流程，防止和減少各類安全事故的發生。

安全生產月

二零二三年六月為全國第二十二個安全生產月，主題為「人人講安全，個個會應急」。集團辦公室圍繞這一主題設計了一系列全員參與，全員提升，全員踐諾的活動，包括主要負責人安全承諾宣傳、「學習錦鯉」安全知識學習活動、覆蓋全員的逃生屋模擬體驗活動、線下安全知識競賽、安全微電影拍攝、覆蓋全員的安全專題培訓、安全隱患排查治理等。

我們還開展了安全知識線上有獎答題活動，共計收到 50,120 份答卷，平均分達 85 分。在“學習錦鯉”安全知識學習活動中，我們設計了安全培訓，安全電影，安全承諾環節，共計 29,495 名員工完成全部環節，獲得結業證。本次安全月活動進一步築牢全區安全紅線底線，壓實「責任鏈」，織密「安全網」，築牢「安全牆」，推動安全生產責任落實，增強全體員工安全風險防範意識。



▲
急救培訓



▲
境外消防演習



▲
境外安全賦能

消防安全管理

火災是本集團運營過程中最大的安全隱患之一，故本集團採取多元舉措守護消防安全



— 僱員實施三級教育安全的實操與培訓，並每年進行消防疏散演習及滅火器操作演習；

— 每月開展生產區域安全檢查及僱員安全知識抽查；

— 每月對滅火器進行檢查，以確保設備可以正常使用；

— 設置微型消防站並派專人24小時值班。

此外，本集團例行開展消防月活動，為全體雇員普及消防安全知識，提升消防安全技能，降低火災風險。

消防安全月

11 月是國家消防宣傳月，也是我司第十一屆 119 消防宣傳月，為廣泛普及消防安全知識，提高員工消防安全意識，集團及各附屬公司圍繞「預防為主，生命至上」的主題，全方位、多角度組織開展形式多樣、內容豐富的消防宣傳活動，引導幹部職工關注消防安全、學習消防知識、參與消防宣傳教育，營造了「人人關注消防、人人學習消防、人人參與消防」的濃厚氛圍，樹立了「舜宇安全，人人有責」的良好風尚。

我們組織「消防安全知多少」街采、外部重大火災事故警示教育、119 消防觀影、全員消防疏散演習、消防技能比武、消防安全管理交流、境外公司隱患互查暨經驗交流、滅火器進出租屋等活動，切實提升本集團消防安全管理水平。



▲ 消防安全月活動精彩瞬間

化學品安全管理

本集團對具有危險特性或列入中國《危險化學品目錄》的物質進行嚴格管控。四家附屬公司均已制定危險化學品管理相關規定，並根據實際的業務運營情況與相關法律法規的要求進行更新。我們明確各環節各部門的具體職責，以規範化學品的採購、運輸、貯存、使用和廢棄，防止化學品對人員和環境造成有害影響。此外，我們制定《化學品洩漏應急預案》，旨在各種油類和危險化學品發生洩漏時，雇員能夠採取最有效的方法搶救被困人員和物資，最大限度保障人員安全，減少經濟損失。於報告期內，舜宇車載光學更新《化學品控制管理規定》，增加集中採購化學品入庫管理要求；結合 GB15603 標準完善化學品倉庫儲存、堆垛、盤點等要求，新增防爆叉車搬運要求、安全設施檢測和維護保養要求、倉庫點檢要求；增加定期組織風險評估要求；增加危險化學品倉庫管理人員資質要求等內容，防止化學品對人員和環境造成有害影響。



申請採購部門根據使用需求填寫化學品採購申請單；



由採購人員統一採購，並對化學品信息及管理要求進行確認，包括合格證、物質安全數據表、危害性及警告標誌、生產日期等安全數據；



在裝卸或搬運時，要輕拿輕放，防止撞擊、拖拉、傾倒、翻滾、摩擦、摔扔、擠壓等；



化學品驗收時需檢查其包裝與標識是否符合要求，確認合格後進行登記入庫，若不合格則不進行接收；



危險化學品的儲存場所或儲存容器須張貼標識，並符合防火、防爆、防靜電、防雷、防洩漏等要求，同時配備專業有資質技術人員進行管理，未經倉庫管理員同意，不得隨意進入；



化學品領用人員須開具領料單，且領用量最多為一晝夜使用量，倉庫管理員憑單發放化學品；



使用危險化學品人員應經過相關培訓，並根據要求佩戴防護用品。使用後的化學品容器須放在指定場所，再按規定分類後集中交給有資質的相關方處理；



危險化學品超過保質期或其它原因造成的呆滯物料應採取置換、變賣、報廢等方式處理，呆滯物料的处理期限不得超過 45 天。

危險化學品洩露應急演練

二零二三年十一月，舜宇浙江光學組織化學品倉庫管理人員、運送人員以及應急領導小組成員開展危險化學品洩露應急演練。該演練模擬了雇員發現乙醇洩露未及時處理引起可燃氣體檢測系統報警的情況，應急領導小組在接到現場人員報警電話後開展應急救援，使用吸液棉進行洩露化學品的圍堵和吸附，並要求倉庫附近人員進行疏散撤離。在演習結束後，各組組長分別對此次工作進行總結並反饋存在的問題點，以完善後續的應急救援工作。



職業病防護

本集團承諾

為雇員提供健康且安全的工作環境，根據要求發放保護器具和用品，如防塵口罩、防護手套等。

對在具有職業病危害風險崗位工作的雇員，按照國家有關職業病防治法的規定，每年進行職業健康檢查。

經現場調查與認定，本集團工作場所涉及的職業病危害因素主要為噪聲和化學品。因此，我們已制定《職業健康監護管理制度》，從職業病診斷與管理、職業病申報、職業病危害警示與告知等方面明確本集團的職業健康管理工作的，以最大限度防止職業病的發生。

提供健康的工作環境

本集團設置相關防護裝置，減少雇員與職業病危害因素的接觸。於報告期內，舜宇智能光學（餘姚）單獨設置隔音室，將 6 台抽風系統放置在隔音室內，噪聲下降 11dB，使雇員免于激光切割階段產生的噪聲傷害。同時，我們委託專業機構定期對四家附屬公司的工作場所進行職業病危害因素檢測與評估。於報告期內，本集團涉及職業病危害因素的崗位所接觸的噪聲強度和化學品濃度均符合要求。

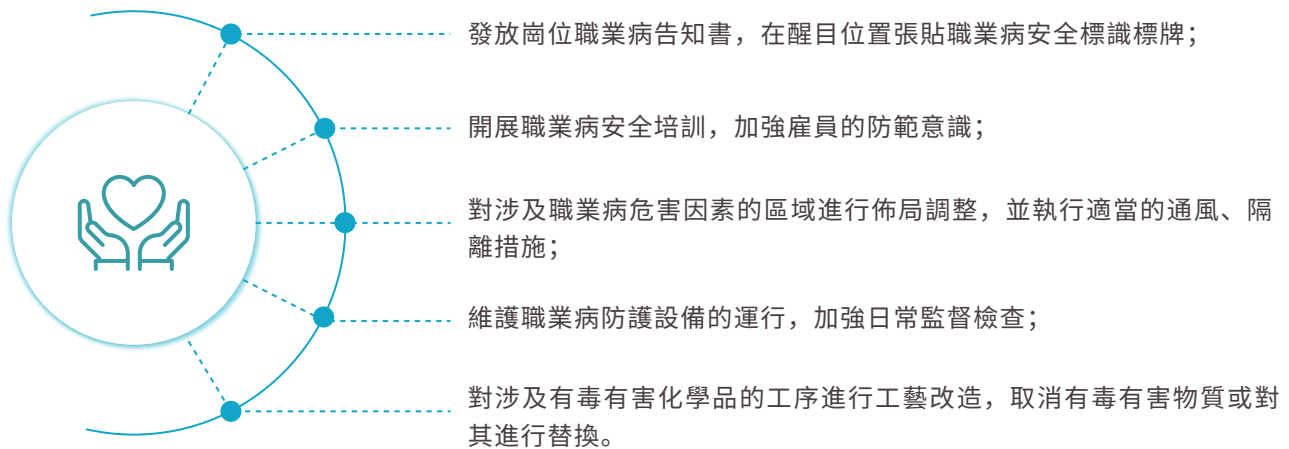
全面職業健康發防護

本集團嚴格執行《中華人民共和國職業病防治法》所規定有關預防職業病的措施，預防、控制和消除職業病危害，保護雇員的健康。我們對涉及職業病危害因素作業的新入職雇員、在崗雇員、離崗雇員及有特殊健康要求的特殊作業人員進行健康檢查。針對接觸有毒有害化學品的作業工人，建立年度健康檢查結果一覽表和雇員職業病健康檔案。於報告期內，我們共組織 3,838 人進行職業健康體檢。

個人防護標準管理

我們制定《勞動防護用品管理規定》，對勞動防護用品從採購、發放、佩戴標準、現場使用監督等均作出相關規定，保障員工最後一道防線的有效性。

在日常工作中，我們採取一系列措施避免雇員受職業病危害影響，包括但不限於：



截至報告期末，本集團因工傷損失工作日數為 2,194.0 天。近三年因工作關係死亡人數如下：

	二零二三年	二零二二年	二零二一年
因工作關係死亡人數	0	0	0
因工傷造成的死亡比率(附註)	0	0	0

 附註

因工傷造成的死亡比率 = 因工作關係死亡的人數 / 雇員總數 * 100.0%。



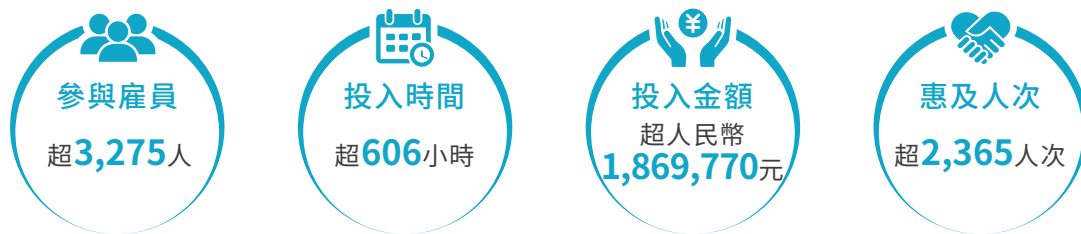
06

社區公益

支持教育	95
公益與志願服務	96

秉承「取之於社會，用之於社會」的企業公民精神，本集團長期投身於教育、扶貧、環保、社會慈善等社區投資領域以開展各類公益事業，並鼓勵僱員用實際行動回報社會。本集團已成立志願服務聯合會，以促進集團志願服務組織建設高質量發展，進一步推動志願服務制度化、常態化，規範志願者隊伍管理。我們建立志願者星級認定制度以及積分獎勵制度，以服務時長為單位對志願者進行星級認定以及積分換算，每年對優秀志願者團隊進行表彰，且每年可使用積分兌換一次相應的禮品。

於報告期內，本集團參與公益實踐活動情況如下：



於報告期內，本集團的捐款詳情如下：

捐款類型	項目	金額(人民幣元)
支持教育	陝西科技大學助學金	50,000.0
	西南交通大學職業生涯規劃大賽	30,000.0
	四川大學獎學金	60,000.0
	哈爾濱理工大學獎學金	50,000.0
	杭州電子科技大學活動贊助	100,000.0
	浙江大學全國大學生光電設計競賽	100,000.0
	浙江工業大學職業生涯規劃大賽	50,000.0
	中國計量大學光電設計競賽	50,000.0
	武漢科技大學職業規劃大賽	20,000.0
	天津工業大學獎學金	60,000.0
	餘姚市慈善總會捐款	120,000.0
扶貧助困	餘姚人力資源協會活動贊助	5,000.0

支持教育

我們始終秉持「支持教育就是支持企業自己」的發展理念，持續關注教育發展與人才培養，主動承擔企業在教育中的責任。我們與浙江大學、西安交通大學、長春理工大學、羅切斯特大學、亞利桑那大學等海内外高校建立長期的人才合作關係，積極開展科研合作和技術交流活動，共建就業基地，進一步深化雙方的合作。



▲ 校企交流



▲ 科技進校園活動

公益與志願服務

在創造價值的同時，本集團以飽滿的熱情投身到各種志願服務活動中，並將此作為弘揚志願精神與企業文化、建設和諧企業、踐行使命擔當的主要切入點。

於報告期內，本集團持續推進志願服務活動的開展，組織了清潔志願服務、困難群眾幫扶、敬老院慰問、愛心義賣等愛心志願活動。

此外，本集團組織第十三次、十四次無償獻血活動，獻血人員共計 430 人，獻血量 138,690.0 毫升。



本集團深知保護社區環境的重要性。於報告期內，我們開展了一系列環保公益活動，以實際行動宣揚環保理念，用真誠守護環境，與社會各界協力，共同構建綠色家園。



▲
環保志願服務活動



▲
「禮迎亞運·‘益’起撿跑」志願服務活動

附錄一：獨立有限鑒證報告

舜宇光學科技(集團)有限公司董事會：

我們接受委託，對舜宇光學科技(集團)有限公司(以下簡稱“舜宇光學科技”)2023年的環境、社會及管治(以下簡稱“ESG”)報告中選定的溫室氣體(範圍一和範圍二)排放密度數據執行了有限保證的鑒證服務。

一、鑒證對象信息

本次鑒證業務的鑒證對象信息為舜宇光學科技 2023 年 ESG 報告中的選定數據，即涵蓋舜宇光學科技四家附屬公司——浙江舜宇光學有限公司、寧波舜宇光電信息有限公司、寧波舜宇車載光學技術有限公司及余姚舜宇智能光學技術有限公司的溫室氣體(範圍一和範圍二)排放密度數據。

我們的鑒證工作僅限於以上述及的溫室氣體(範圍一和範圍二)排放密度數據，不涵蓋 ESG 報告中披露的 2023 年及以前年度任何其他信息。

二、鑒證對象信息的編制標準

舜宇光學科技 2023 年 ESG 報告中的溫室氣體(範圍一和範圍二)排放密度數據按照香港聯合交易所有限公司發佈的《環境、社會及管治報告指引》(《上市規則》附錄 C2)編制(以下簡稱“編制標準”)。

三、治理層和管理層的責任

確定適當的編制標準，並按照該編制標準編制舜宇光學科技 2023 年 ESG 報告中的溫室氣體(範圍一和範圍二)排放密度數據是舜宇光學科技管理層的責任。這種責任包括設計、執行和維護與溫室氣體(範圍一和範圍二)排放密度數據相關的內部控制，以使其不存在由於舞弊或錯誤而導致的重大錯報。

舜宇光學科技治理層負責監督舜宇光學科技的 ESG 報告過程。

四、我們的獨立性與質量管理

我們遵守了國際會計師職業道德準則理事會頒佈的國際會計師職業道德守則(包括國際獨立性標準)中對獨立性及其他職業道德的要求。該職業道德守則以誠信、客觀、專業勝任能力及勤勉盡責、保密和良好職業行為為基本原則。

本事務所遵循了國際審計與鑒證準則理事會頒佈的《國際質量管理準則第 1 號》的要求。該質量管理準則要求會計事務所設計、實施和運行質量管理體系，包括與遵守職業道德、職業準則和法律法規要求相關的政策和程序。

五、我們的責任

我們的責任是根據《國際鑒證業務準則第 3410 號——溫室氣體排放報告鑒證業務》(ISAE 3410)的規定執行鑒證工作，在執行鑒證工作的基礎上對 ESG 報告中溫室氣體(範圍一和範圍二)排放密度數據是否在重大方面按照編制標準編制發表有限保證的鑒證結論。

六、實施的鑒證工作

有限保證鑒證業務所實施的程序的性質和時間與合理保證鑒證業務有所不同，且範圍小於合理保證鑒證業務。因此，有限保證鑒證業務獲取的保證程度遠低於合理保證鑒證業務。我們不會就 ESG 報告中溫室氣體（範圍一和範圍二）排放密度數據是否在重大方面按照編制標準編制發表合理保證的意見。我們的鑒證工作包括識別 ESG 報告中溫室氣體（範圍一和範圍二）排放密度數據可能存在重大錯報的領域，設計和執行鑒證程序以應對這些識別出的領域，並獲取相應的證據。我們執行的鑒證程序取決於我們的專業判斷以及對鑒證業務風險的評估。

我們所執行的具體鑒證程序包括：

- 與舜宇光學科技負責收集、整理和披露溫室氣體（範圍一和範圍二）排放密度相關信息的管理層和員工進行訪談，以瞭解與 ESG 報告中溫室氣體（範圍一和範圍二）排放密度數據有關的編制流程；
- 抽樣檢查相關支持性文件；
- 實施分析性程序；及
- 重新計算

七、編制標準的固有限制

我們提請使用者注意，針對非財務數據，尚無公認的評估和計量標準體系作為統一的編制標準，這將會影響公司間相關數據的可比性。

八、鑒證結論

基於已實施的程序及獲取的證據，我們沒有注意到任何事項使我們相信舜宇光學科技 2023 年 ESG 報告中溫室氣體（範圍一和範圍二）排放密度數據未能在所有重大方面按照編制標準編制。

九、本報告的使用範圍

本報告僅為舜宇光學科技 2023 年 ESG 報告之用，並不適合及不能用作其他用途。我們不會對除舜宇光學科技董事會以外的任何第三方承擔任何責任。

德勤•關黃陳方會計師行
香港
2024 年 4 月 20 日

附錄二：責任績效

議題維度	指標名稱	單位	二零二三年	二零二二年	二零二一年
E 環 境 績 效	溫室氣體範圍一	噸二氧化碳當量	5,122.0	4,878.5	2,594.3
	溫室氣體範圍二	噸二氧化碳當量	378,427.2	362,501.6	380,183.9
	溫室氣體總量 (範圍一和範圍二)	噸二氧化碳當量	383,549.2	367,380.1	382,778.2
	溫室氣體(範圍一和 範圍二)排放密度	噸二氧化碳當量/ 人民幣百萬元收入	14.0	12.0	10.3
	電	兆瓦時	537,920.7	515,283.1	540,417.7
	綠色電力	兆瓦時	101,536.8	90,202.4	/
	間接能源總計	兆瓦時	639,457.5	605,485.5	540,417.7
	柴油	兆瓦時	80.4	90.3	148.5
	汽油	兆瓦時	536.1	395.5	434.3
	直接能源總計	兆瓦時	616.5	485.8	582.8
	能源消耗總計	兆瓦時	640,074.0	605,971.3	541,000.5
	能源消耗密度	兆瓦時/人民幣百萬元收入	23.3	19.7	14.6
	用水量	噸	2,639,878.9	2,318,717.1	2,143,303.0
	廢水排放量	噸	2,111,903.1	1,854,973.7	1,714,642.4
	用水密度	噸/人民幣百萬元收入	96.0	75.5	57.9
	有害廢棄物	噸	93.0	86.8	46.6
	無害廢棄物總量	噸	7,197.7	8,706.0	8,492.8
	回收廢棄物	噸	3,929.6	3,648.4	3,650.7
	無害廢棄物回收率	%	54.6	41.9	43
	無害廢棄物密度	千克/人民幣百萬元收入	261.9	283.6	229.3
	氮氧化物	千克	605.7	466.2	515.3
	二氧化硫	千克	1.0	0.8	1.0
	顆粒物	千克	57.8	44.4	49.0
	環保違法違規事件數	次	0	0	0
	現有認證“綠色工廠”	家	4	4	4

議題維度	指標名稱	單位	二零二三年	二零二二年	二零二一年
S 社 會 績 效	僱員總數	人	29,524	26,610	24,664
	男性僱員數	人	17,702	15,933	15,071
	女性僱員數	人	11,822	10,677	9,593
	僱員人數中女性所占比例	%	40.0	40.0	38.9
	高層管理人數	人	891	783	627
	高層管理人員中女性人數	人	223	141	110
	高層管理人員中女性比例	%	25.0	18.0	17.5
	中層管理人數	人	5,124	4,670	3,625
	基層人員人數	人	23,509	21,157	20,412
	男僱員流失率	%	3.6	2.7	2.7
	女僱員流失率	%	3.3	2.7	2.5
	勞動合同簽訂率	%	100	100	100
	社會保險覆蓋率	%	100	100	100
	工會入會率	%	100	100	100
	集體協議簽訂率	%	100	100	100
	平均學時	小時	52.7	53.4	49.5
	僱員滿意度分數	百分制	82.7	83.4	82.6
	重大安全生產事故數	次	0	0	0
	火災事故數	次	0	0	0
	職業病人數	人	0	0	0
	因工傷損失工作日數	天	2,194.0	1,535.6	1,683.0
	公益實踐活動投入金額	人民幣元	1,869,770	1,188,226	1,230,000
	公益實踐活動參與僱員	人次	3,275	3,712	2,400
	公益實踐活動投入時間	小時	606	3,873	2,621
	公益實踐活動惠及人次	人次	2,365	515,622	33,800
	一級供應商總數	家	946	916	803
	累計本地供應商數目	家	221	/	/
	中國內地供應商佔比	%	92.8	90.3	93.6

附錄三：《環境、社會及管治報告指引》對照表

層面及KPIs描述		章節名稱
A. 環境		
A1. 排放物		
一般披露	有關廢氣及溫室氣體排放、向水及土地的排污、有害及無害廢棄物的產生等的： (a) 政策；及 (b) 遵守對發行人有重大影響的相關法律及規例的資料。	綠色運營
KPI A1.1	排放物種類及相關排放數據。	
KPI A1.2	直接(範圍 1)及能源間接(範圍 2)溫室氣體排放量(以噸計算)及(如適用)密度(如以每產量單位、每項設施計算)。	
KPI A1.3	所產生有害廢棄物總量(以噸計算)及(如適用)密度(如以每產量單位、每項設施計算)。	
KPI A1.4	所產生無害廢棄物總量(以噸計算)及(如適用)密度(如以每產量單位、每項設施計算)。	
KPI A1.5	描述所訂立的排放量目標及為達到這些目標所採取的步驟。	
KPI A1.6	描述處理有害及無害廢棄物的方法,及描述所訂立的減廢目標及為達到這些目標所採取的步驟。	
A2. 資源使用		
一般披露	有效使用資源(包括能源、水及其他原材料)的政策。	綠色運營
KPI A2.1	按類型劃分的直接及 / 或間接能源(如電、氣或油)總耗量(以千個千瓦時計算)及密度(如以每產量單位、每項設施計算)。	
KPI A2.2	總耗水量及密度(如以每產量單位、每項設施計算)。	
KPI A2.3	描述所訂立的能源使用效益目標及為達到這些目標所採取的步驟。	
KPI A2.4	描述求取適用水源上可有任何問題,以及所訂立的用水效益目標及為達到這些目標所採取的步驟。	
KPI A2.5	製成品所用包裝材料的總量(以噸計算)及(如適用)每生產單位占量。	
A3. 環境及天然資源		
一般披露	減低發行人對環境及天然資源造成重大影響的政策。	綠色運營
KPI A3.1	描述業務活動對環境及天然資源的重大影響及已採取管理有關影響的行動。	
A4. 氣候變化		
一般披露	識別及應對已經及可能會對發行人產生影響的重大氣候相關事宜的政策。	綠色運營
KPI A4.1	描述已經及可能會對發行人產生影響的重大氣候相關事宜,及應對行動。	

層面及KPIs描述		章節名稱
B. 社會		
僱傭及勞工常規		
B1. 僱傭		
一般披露	有關薪酬及解僱、招聘及晉升、工作時數、假期、平等機會、多元化、反歧視以及其他待遇及福利的： (a) 政策；及 (b) 遵守對發行人有重大影響的相關法律及規例的資料。	友善職場
KPI B1.1	按性別、僱傭類型(如全職或兼職)、年齡組別及地區劃分的雇員總數。	
KPI B1.2	按性別、年齡組別及地區劃分的雇員流失比率。	

B2. 健康與安全		
一般披露	有關提供安全工作環境及保障雇員避免職業性危害的： (a) 政策；及 (b) 遵守對發行人有重大影響的相關法律及規例的資料。	友善職場
KPI B2.1	過去三年(包括匯報年度)每年因工亡故的人數及比率。	
KPI B2.2	因工傷損失工作日數。	
KPI B2.3	描述所採納的職業健康與安全措施,以及相關執行及監察方法。	

B3. 發展及培訓		
一般披露	有關提升雇員履行工作職責的知識及技能的政策。描述培訓活動。	友善職場
KPI B3.1	按性別及雇員類別(如高級管理層、中級管理層)劃分的受訓雇員百分比。	
KPI B3.2	按性別及雇員類別劃分,每名雇員完成受訓的平均時數。	

B4. 勞工準則		
一般披露	有關防止童工或強制勞工的： (a) 政策；及 (b) 遵守對發行人有重大影響的相關法律及規例的資料。	友善職場
KPI B4.1	描述檢討招聘慣例的措施以避免童工及強制勞工。	
KPI B4.2	描述在發現違規情況時消除有關情況所採取的步驟。	

層面及KPIs描述		章節名稱
營運慣例		
B5. 供應鏈慣例		
一般披露	管理供應鏈的環境及社會風險政策。	供應鏈管理
KPI B5.1	按地區劃分的供應商數目。	
KPI B5.2	描述有關聘用供應商的慣例,向其執行有關慣例的供應商數目,以及相關執行及監察方法。	
KPI B5.3	描述有關識別供應鏈每個環節的環境及社會風險的慣例,以及相關執行及監察方法。	
KPI B5.4	描述在揀選供應商時促使多用環保產品及服務的慣例,以及相關執行及監察方法。	
B6. 產品責任		
一般披露	有關提供安全工作環境及保障雇員避免職業性危害的: (a) 政策; 及 (b) 遵守對發行人有重大影響的相關法律及規例的資料。	產品責任
KPI B6.1	已售或已運送產品總數中因安全與健康理由而須回收的百分比。	
KPI B6.2	接獲關於產品及服務的投訴數目以及應對方法。	
KPI B6.3	描述與維護及保障知識產權有關的慣例。	
KPI B6.4	描述質量檢定過程及產品回收程序。	
KPI B6.5	描述消費者數據保障及私隱政策,以及相關執行及監察方法。	
B7. 反貪污		
一般披露	有關防止賄賂、勒索、欺詐及洗黑錢的: (a) 政策; 及 (b) 遵守對發行人有重大影響的相關法律及規例的數據。	夯實公司 治理水平
KPI B7.1	於匯報期內對發行人或其雇員提出並已審結的貪污訴訟案件的數目及訴訟結果。	
KPI B7.2	描述防範措施及舉報程序,以及相關執行及監察方法。	
KPI B7.3	描述向董事及員工提供的反貪污培訓。	
B8. 社區投資		
一般披露	有關以社區參與來了解營運所在社區需要和確保其業務活動會考慮社區利益的政策。	社區公益
KPI B8.1	專注貢獻範疇(如教育、環境事宜、勞工需求、健康、文化、體育)。	
KPI B8.2	在專注範疇所動用資源(如金錢或時間)。	

附錄四：GRI 索引對照表

使用說明	舜宇光學科技(集團)有限公司在 2023 年 1 月 1 日至 2023 年 12 月 31 日參照 GRI 標準報告了在此份 GRI 內容索引中引用的資訊。
使用的 GRI 1	GRI 1: 基礎 2021

GRI標準	披露項	相關章節	
GRI 2：一般披露 2021			
2-1	組織詳細情況	走進舜宇	
2-2	納入組織可持續發展報告的實體	關於本報告	
2-3	報告期、報告頻率和聯繫人	關於本報告	
2-5	外部鑒證	附錄一鑒證報告	
2-6	活動、價值鏈和其他業務關係	走進舜宇	
2-7	員工	友善職場	
2-9	管治架構和組成	夯實治理水平	
2-10	最高管治機構的提名與遴選		
2-11	最高管治機構的主席		
2-12	在管理影響方面,最高管治機構的監督作用		
2-13	為管理影響的責任授權		
2-14	最高管治機構在可持續發展報告中的作用		
2-15	利益衝突		
2-16	重要關切問題的溝通		
2-17	最高管治機構的共同知識		
2-22	關於可持續發展戰略的聲明		
2-23	政策承諾		
2-28	協會的成員資格		走進舜宇
2-29	利益相關方參與的方法		夯實治理水平
2-30	集體談判協議		友善職場
GRI 3：實質性議題 2021			
3-1	確定實質性議題的流程	夯實治理水平	
3-2	實質性議題清單		
3-3	實質性議題的管理		

經濟
GRI201: 經濟績效 2016

201-2	氣候變化帶來的財務影響以及其他風險和機遇	綠色運營
201-3	固定福利計劃義務和其他退休計劃	友善職場

GRI204: 採購實踐 2016

204-1	向當地供應商採購的支出比例	供應鏈管理
-------	---------------	-------

GRI205: 反腐敗 2016

205-2	反腐敗政策和程序的傳達及培訓	夯實治理水平
205-3	經確認的腐敗事件和採取的行動	

GRI207: 稅務 2019

207-2	稅務治理、控制及風險管理	夯實治理水平
-------	--------------	--------

環境
GRI301: 物料 2016

301-1	所用物料的重量或體積	綠色經營
301-2	所用循環利用的進料	
301-3	再生產品及其包裝材料	

GRI302: 能源 2016

302-1	組織內部的能源消耗量	綠色經營
302-3	能源強度	
302-4	減少能源消耗	
302-5	產品和服務的能源需求下降	

GRI303: 水資源與污水 2018

303-1	組織與水作為共有資源的相互影響	綠色經營
303-2	管理與排水相關的影響	
303-3	取水	
303-4	排水	
303-5	耗水	

GRI305: 排放 2016

305-1	直接(範圍 1)溫室氣體排放	綠色經營
305-2	能源間接(範圍 2)溫室氣體排放	

305-4	溫室氣體排放強度	綠色經營
305-5	溫室氣體減排量	
305-7	氮氧化物(NOx)、硫氧化物(SOx)和其他重大氣體排放	
GRI306: 廢棄物 2020		
306-1	廢棄物的產生及廢棄物相關重大影響	綠色經營
306-2	廢棄物相關重大影響的管理	
306-3	產生的廢棄物	
306-4	從處置中轉移的廢棄物	
306-5	進入處置的廢棄物	
GRI308: 供應商環境評估 2016		
308-1	使用環境評價維度篩選的新供應商	供應鏈管理

社會

GRI401: 僱傭 2016		
401-1	新進員工僱傭率和員工流動率	友善職場
401-2	提供給全職員工(不包括臨時或兼職員工)的福利	
GRI403: 職業健康與安全 2018		
403-1	職業健康安全管理體系	友善職場
403-2	危害識別、風險評估和事故調查	
403-3	職業健康服務	
403-4	職業健康安全事務: 工作者的參與、意見征詢和溝通	
403-5	工作者職業健康安全培訓	
403-6	促進工作者健康	
403-7	預防和減緩與業務關係直接相關的職業健康安全影響	
403-8	職業健康安全管理體系覆蓋的工作者	
403-9	工傷	
403-10	工作相關的健康問題	
GRI404: 培訓與教育 2016		
404-1	每名員工每年接受培訓的平均小時數	友善職場
404-2	員工技能提升方案和過渡援助方案	
404-3	定期接受績效和職業發展考核的員工百分比	

GRI405: 多元化與平等機會 2016		
405-1	管治機構與員工的多元化	夯實治理水平、 友善職場
GRI406: 反歧視 2016		
406-1	歧視事件及採取的糾正行動	友善職場
GRI408: 童工 2016		
408-1	具有重大童工事件風險的運營點和供應商	友善職場
GRI409: 強迫或強制勞動 2016		
409-1	具有強迫或強制勞動事件重大風險的運營點和供應商	友善職場
GRI413: 當地社區 2016		
413-1	有當地社區參與、影響評估和發展計劃的運營點	社區公益
GRI414: 供應商社會評估 2016		
414-1	使用社會評價維度篩選的新供應商	供應鏈管理
GRI416: 客戶健康與安全 2016		
416-1	評估產品和服務類別的健康與安全影響	產品責任
416-2	涉及產品和服務的健康與安全影響的違規事件	
GRI417: 營銷與標識 2016		
417-1	對產品和服務信息與標識的要求	產品責任
417-2	涉及產品和服務信息與標識的違規事件	
417-3	涉及營銷傳播的違規事件	
GRI418: 客戶隱私 2016		
418-1	涉及侵犯客戶隱私和丟失客戶資料的經證實的投訴	產品責任



舜宇光學科技（集團）有限公司

（於開曼群島註冊成立的有限公司）
（股份代號：2382.HK）