



Sunny Optical Technology (Group) Company Limited 舜宇光學科技(集團)有限公司

(於開曼群島註冊成立的有限公司)
(股份代號：2382.HK)



2019

環境、社會及管治報告

目錄

02	關於本報告
04	主席致辭
06	關於我們
18	ESG管治
22	產品責任
36	供應鏈管理
43	僱員管理
61	健康與安全
68	綠色運營
72	合規排放
76	社區公益
80	ESG索引
84	意見反饋表

關於本報告

本報告是舜宇光學科技(集團)有限公司(「本公司」)發佈的年度環境、社會及管治(「ESG」)報告，主要概述本公司及其附屬公司在環境、社會及管治方面的工作方法、承諾及策略。

時間範圍

除特別說明，本報告時間範圍覆蓋二零一九年一月一日至二零一九年十二月三十一日。

稱謂說明

為了便於表述與閱讀，本報告中「本集團」、「我們」、「舜宇光學科技」均代指舜宇光學科技(集團)有限公司及其所有附屬公司，「本公司」代指舜宇光學科技(集團)有限公司。

組織邊界

除特別說明，本報告範圍僅覆蓋本公司及位於中國浙江省餘姚市的三家附屬公司：浙江舜宇光學有限公司(「舜宇浙江光學」)、寧波舜宇光電信息有限公司(「舜宇光電」)、寧波舜宇車載光學技術有限公司(「舜宇車載光學」)。截至二零一九年十二月三十一日止年度，本報告所涵蓋的三家附屬公司的主營業務收入佔本集團收入比例超過90%。

報告標準

本報告根據香港聯合交易所有限公司(「香港聯交所」)發佈的《環境、社會及管治報告指引》(《上市規則附錄二十七》)編製，並遵循其匯報原則：

「重要性」：本報告在編撰過程中已識別重要的利益相關方，並通過重要性評估確定重要ESG議題；

「量化」：本報告所有數據均來自本集團相關文件或資料，並已匯報排放量及能源數據計算過程中使用的相關標準及方法；

「平衡」：本報告在合理可行的情況下，不偏不倚地呈報本集團的ESG表現，確保讀者可以理性和客觀地進行評估；

「一致性」：除特別說明，本報告與本公司發佈在《二零一八年報》第84-118頁的環境、社會及管治報告章節，使用一致的數據統計方法，沒有發生重大變化。

數據說明

本報告中所使用的數據包括本公司以及三家附屬公司內部統計數據及有關公開的數據等。本集團保證本報告內容不存在任何虛假記載、誤導性陳述或重大遺漏。除特別說明，本報告的金額類數據均以人民幣計價。

發佈方式

本報告以電子版形式發佈於本集團網站(<http://www.sunnyoptical.com>)及香港聯交所披露易之網站(<http://www.hkexnews.hk>)。本報告分中、英文版本，若有歧義，請以中文版為準。

聯繫方式

若您對本報告或是本集團ESG管理有任何疑問與建議，歡迎通過電郵ir@sunnyoptical.com與我們聯繫。

主席致辭



葉遼寧先生
主席及執行董事

致各利益相關方：

二零一九年是舜宇光學科技成立第三十五週年。三十五年來，我們迎著新時代的曙光，踏著改革開放的鼓點，沐浴著經濟大潮的洗禮，搶抓機遇，頑強拼搏，開創了欣欣向榮的局面，譜寫了與時俱進的篇章，鑄造了令人矚目的成績。在這承前啟後、繼往開來的歷史時刻，我們將繼續堅定不移地實施「名配角」戰略，成為做強、做大、走遠的光電行業百年老字號。

回顧二零一九年，全球經濟增速持續放緩，貿易緊張局勢加劇，全球貿易陷入疲軟狀態。二零二零年，全球經濟仍然面臨著較多不確定性，如全球經濟貿易紛爭、二零一九冠狀病毒病（「COVID-19」）全球性蔓延、美國總統大選、英國脫歐及中東地緣政治衝突等。在這樣複雜多變的市場環境下，我們仍將繼續發揮規模、技術、資源和人才優勢，並貫徹執行所制定的發展戰略，以實現本集團持續穩健的發展。

本集團將繼續提升研究與開發（「研發」）能力，加大研發投入，不斷推進現有產品的更新換代，突破關鍵技術要素，完善研發體制建設，提升產品的技術附加值。同時，本集團將繼續提升製造能力，不斷優化製造管理流程和組織架構，持續革新工藝技術，加速推進自動化製造和自動化檢測的進程，提高製造效率和產品質量。為使產品能夠滿足客戶及輸入國法律法規的要求，本集團將繼續努力尋求有毒有害物質的替代，保證進入公司的物料將都具備綠色產品保證書或第三方檢測機構的檢測合格報告。並且，本集團會持續優化供應鏈及供應渠道，規範管理流程，健全管理制度，提高管理效率和精細度，降低經營成本。

本集團將繼續深入分析用人需求，不斷提升人力資源部的業務能力，建立更穩定更高效的人才供應渠道。同時，本集團將進一步優化人才成長體系，完善任職資格制度和培訓體系，打造更健全更合理的人才成長通道。此外，本集團將不斷落實《幹部管理辦法》，優化幹部培養機制，打造一支擁有卓越管理能力、具備極強公司價值觀的幹部隊伍；以及本集團將持續推進《實踐與探索》的深入學習與探討，深化全體僱員對企業文化的理解與認同。本集團將繼續投入資源用於安全生產，保障僱員避免職業病危害，為僱員提供健康安全的工作環境，持續為公司的健康發展提供支持與保障。

本集團將繼續推進落實環境相關政策，如在採購前，評估各類原料或機器的環境影響；透過推出種類繁多的培訓課程和推廣環境保護活動提高全體僱員的環保意識等。在日常運營中，本集團會一直緊密關注國內及國際環保法律法規發展的最新狀況，確保環境政策不但符合國內及國際標準，同時確保能與全球同業步伐一致。

為建立並完善ESG管理體系，本集團已成立ESG管理推進小組：董事（「董事」）會（「董事會」）對ESG管理體系和信息披露承擔責任，統籌決定ESG管理的發展與目標；ESG管理推進小組負責ESG工作及目標的開展與落實。本集團認為追求可持續發展是企業制定中長期戰略的重要依據。可持續發展的目標是否能達成，關係到公司能否基業長青及是否具有較強的長期市場競爭力。因此，本集團在生產經營活動中遵循各類國際環保法律法規，並通過技術創新、生產製造改革等方式達到環境保護與可持續發展的目的。同時，本集團持續堅持回饋社會，積極投身於教育、慈善等公益事業，支援城市社區建設，為所在地區的經濟和社會發展貢獻力量。

葉遼寧

主席及執行董事

中國

二零二零年六月二十二日

關於我們

關於舜宇光學科技

公司介紹

舜宇光學科技(集團)有限公司成立於一九八四年，為一間全球領先並擁有逾三十五年歷史的綜合光學零件及產品生產商。本集團於二零零七年六月在香港聯交所主板上市，並於二零一七年十二月入編香港恒生指數成份股。本集團主要從事設計、研發、生產及銷售光學及光學相關產品。該等產品包括光學零件(例如玻璃球面及非球面鏡片、平面產品、手機鏡頭、車載鏡頭、安防監控鏡頭及其他各種鏡頭)、光電產品(例如手機攝像模組、三維(「3D」)光電產品、車載模組及其他光電模組)及光學儀器(例如顯微鏡及智能檢測設備)。本集團專注於結合光學、電子、軟件及機械技術的光電相關產品的應用領域：如手機、數碼相機、車載成像及傳感系統、安防監控系統、虛擬現實／增強現實及自動化工廠。

本集團於中國的生產基地分別位於浙江省餘姚市、廣東省中山市、上海市及河南省信陽市。為滿足客戶在海外市場快速增長的需求，本集團於二零一九年分別在印度及越南設立新的生產基地。同時，為及時洞察市場趨勢，配合客戶快速研發，本集團在中國、新加坡、美國、韓國等國家均設有研發中心。

本報告所涵蓋的三家附屬公司簡介如下：

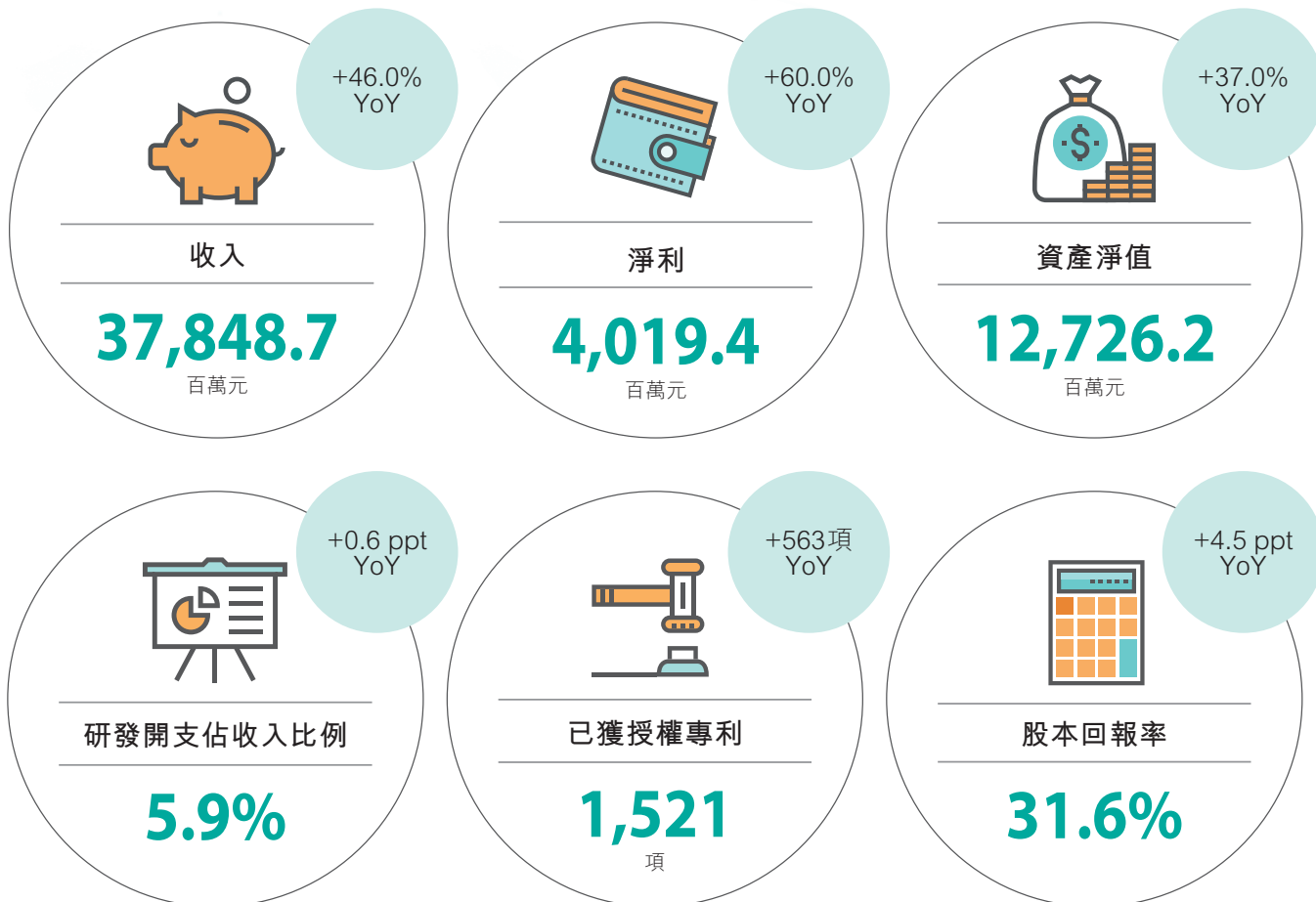
舜宇浙江光學專業從事手機鏡頭、3D交互式鏡頭及其他光學鏡片及鏡頭的設計、製造和銷售；

舜宇光電專業從事光學影像系統類產品，包括手機攝像模組、3D光電產品及其他光電模組的設計、製造和銷售；

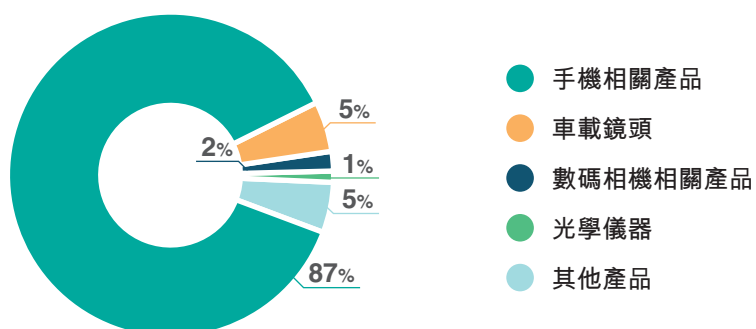
舜宇車載光學專業從事車載鏡頭及其他應用於汽車行業的光學元件的設計、製造和銷售。



二零一九年核心財務數據



收入按產品應用分佈

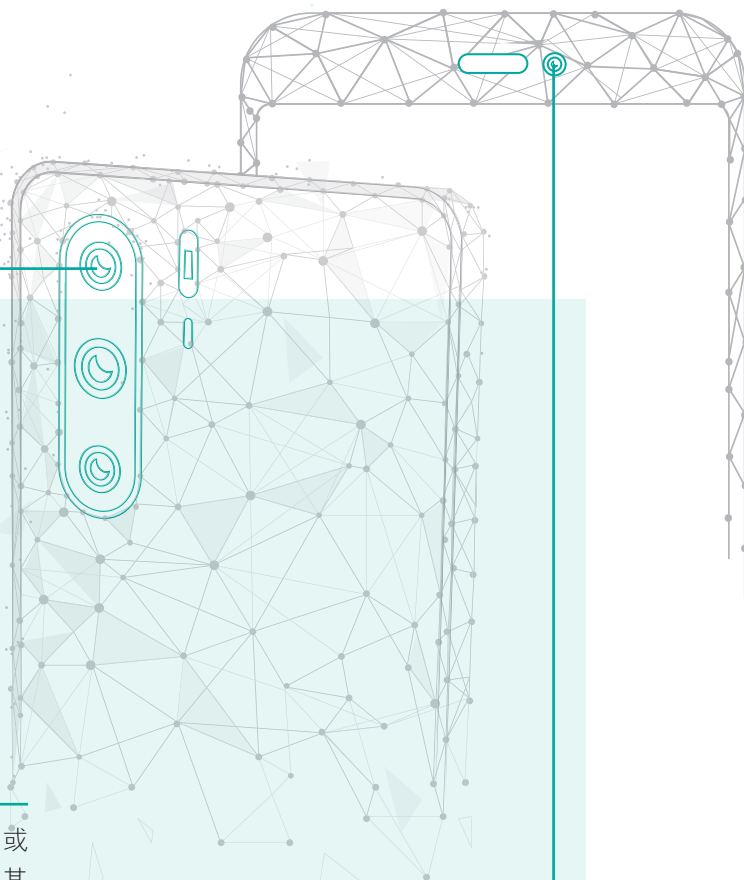


截至二零一九年十二月三十一日止年度

關於我們

主要業務領域

手機領域



手機鏡頭

應用在手機上進行靜態圖片或視頻拍攝的微型光學鏡頭，其主要由多片塑膠非球面鏡片及塑膠外殼等材料組成。

手機攝像模組

通過板上晶片封裝技術將鏡頭、感應器、印刷電路板及其他部件進行組裝，應用於拍攝靜態圖片或視頻。



3D光電產品

通過發射和接收模塊，感知物體的深度信息，讓影像更具層次感，應用於深度探測、3D成像等。

車載成像及傳感領域



車載鏡頭

應用在汽車上進行車廂內外環境的實時監控，為車輛行駛提供安全保障，其主要由多片玻璃鏡片及／或塑膠鏡片組成。



投顯相關光學產品

利用光學反射的原理將時速、導航等重要行車信息投影至一片玻璃上，避免駕駛員分散注意力，緩解眼睛疲勞，為車輛行駛提供安全保障。

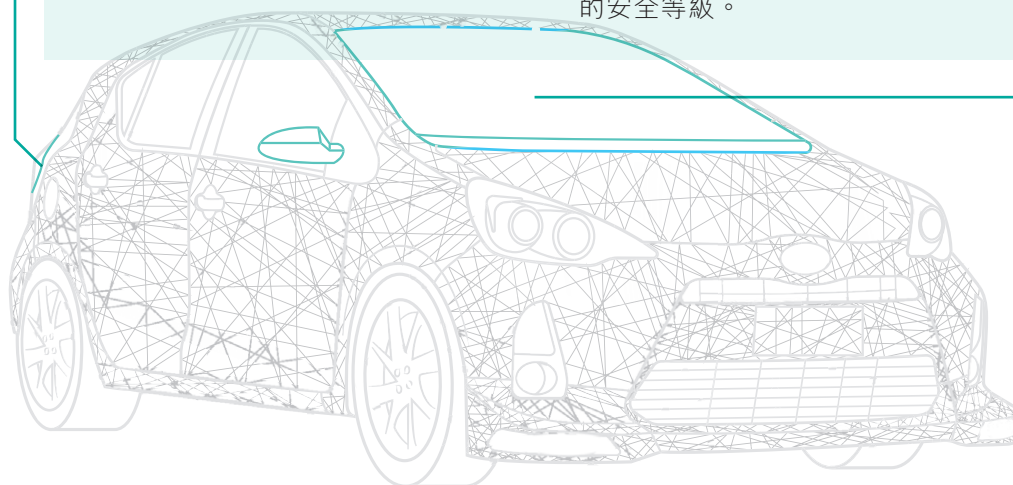
車載模組

通過將車載鏡頭、感應器、印刷電路板及其他部件進行組裝，應用於汽車上進行車廂內外環境的實時監控，為車輛行駛提供安全保障。



激光雷達相關光學產品

利用對人眼安全的激光光束探測車輛行駛過程中的物體和道路，檢測精度高，通常與車載鏡頭相結合，進一步提高車輛行駛的安全等級。



關於我們

視覺形象

本集團重視品牌管理的建設。為確保各類視覺識別(「VI」)應用項目設計和製作符合《舜宇光學科技VI手冊》的標準，統一視覺形象，提高大眾對我們的認知度，本集團制定了《VI應用項目管理規定》。規定明確了管理對象及職責、VI應用項目的分類、管理要求、考核辦法等，以確保規範開展VI應用項目。

企業文化

三大體系：

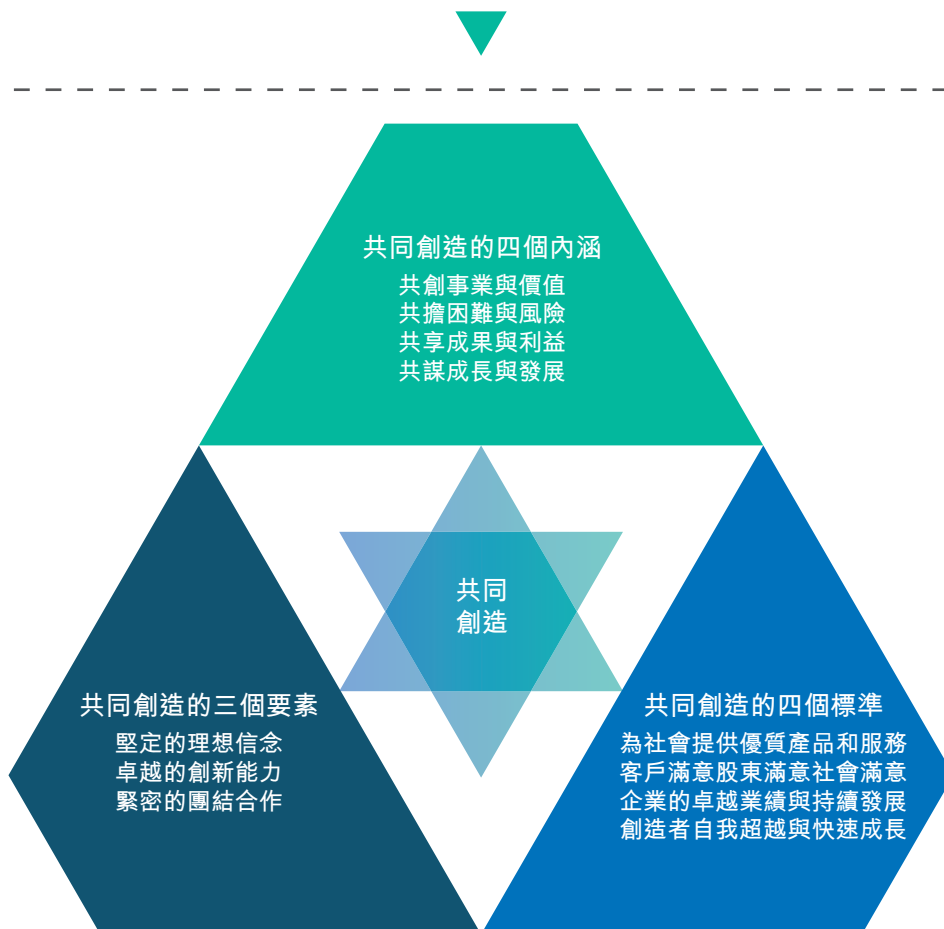
以「共同創造」為核心的精神文化體系

以「防止家族化」為核心的制度文化體系

以「領導躬身示範」為核心的行為文化體系

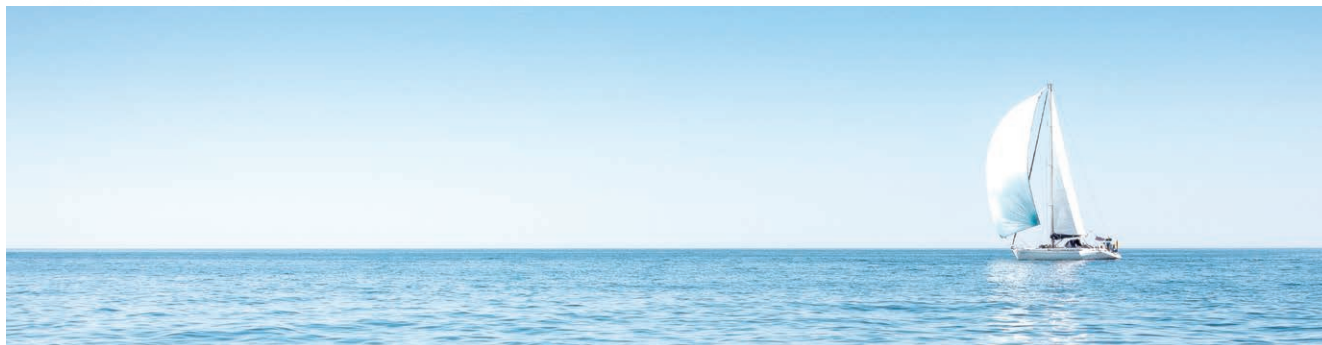
核心價值觀

以「共同創造」核心價值觀作為精神支柱、
基本信念、是非標準和行為準則。



使命

探索中國光電產業的騰飛之路，振興民族光電產業



願景

做強、做大、走遠，成為光電行業的百年老字號



發展戰略

堅定不移實施「名配角」戰略，打造馳譽全球的光電企業



行業協會

為履行社會責任，與行業共同發展，合作共贏，本集團積極與行業協會和社會各界保持緊密聯繫。

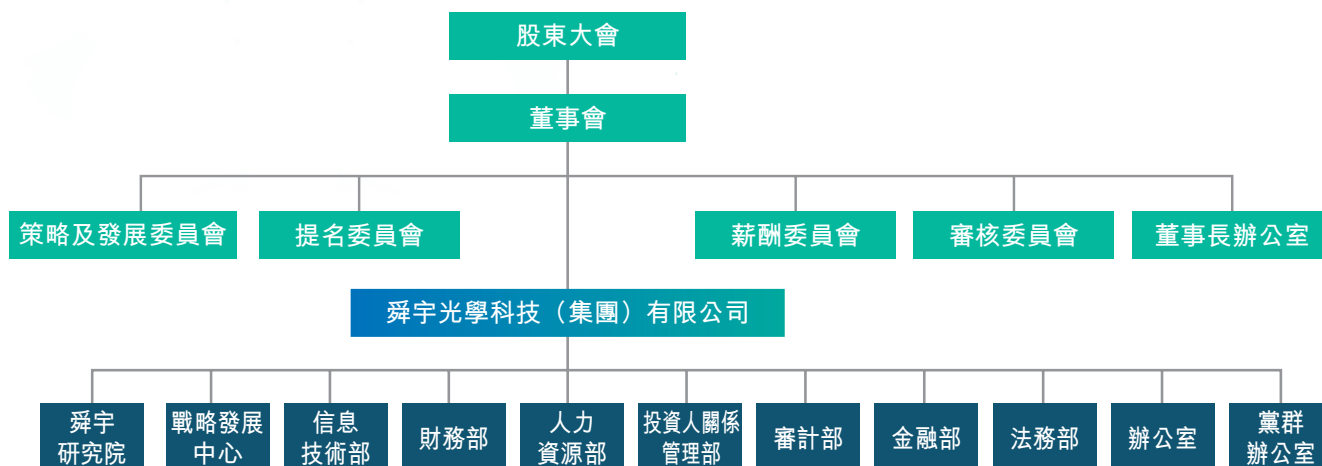
協會名稱	參與公司
中國光學學會	舜宇光學科技(集團)有限公司
中國電子企業協會	寧波舜宇光電信息有限公司
中國儀器儀錶行業協會	舜宇光學科技(集團)有限公司
浙江省工業經濟聯合會 / 浙江省企業聯合會 / 浙江省企業家協會	舜宇光學科技(集團)有限公司
浙江省高新技術企業協會	寧波舜宇光電信息有限公司

關於我們

獎項及榮譽

獎項及榮譽	頒發機構	獲獎公司
公司綜合實力		
中國電子信息百強企業第34位	中國電子信息行業聯合會	舜宇光學科技(集團)有限公司
2019年中國500強第329位	美國《財富》中文版	舜宇光學科技(集團)有限公司
淨資產收益最高的40家公司第26位	美國《財富》中文版	舜宇光學科技(集團)有限公司
中國製造業企業500強第285位	中國企業聯合會／中國企業家協會	舜宇光學科技(集團)有限公司
2019年度金港股大獎	智通財經	舜宇光學科技(集團)有限公司
最佳TMT公司	智通財經	舜宇光學科技(集團)有限公司
企業社會責任		
2019年亞洲科技／硬件類公司 「最佳企業管治」	《機構投資者》	舜宇光學科技(集團)有限公司
2019年亞洲科技／硬件類公司 「最佳環境、社會及 管治系列指標」	《機構投資者》	舜宇光學科技(集團)有限公司
2019年蘇浙皖贛滬「質量月」證書	江蘇省市場監督管理局 浙江省市場監督管理局 安徽省市場監督管理局 江西省市場監督管理局 上海市市場監督管理局	浙江舜宇光學有限公司
勞工管理		
2018年華東地區非常僱主	大街網	舜宇光學科技(集團)有限公司
2019年人力資源管理傑出獎	前程無憂	舜宇光學科技(集團)有限公司
教學實踐基地	紹興文理學院	舜宇光學科技(集團)有限公司
最佳校企合作單位	長春理工大學	舜宇光學科技(集團)有限公司
浙江校園非凡僱主	獵聘•獵新傳媒	舜宇光學科技(集團)有限公司
中國人才管理典範企業獎	北森人才管理研究院、中國人民大學 商學院、《哈佛商業評論》中文版	舜宇光學科技(集團)有限公司

公司管治



董事會及委員會組成

董事會須向股東負責，並有責任通過盡責有效的方式，推動及領導本公司的業務發展及運作，協助本公司業務更進一步發展。董事會成員有責任真誠、勤勉及審慎工作，維護本公司及全部股東的最佳利益。於本報告發佈日，董事會由七名董事組成，其中包括三名執行董事、一名非執行董事及三名獨立非執行董事。

本公司全體董事須根據組織章程細則，於本公司每屆股東週年大會，當時三分之一的董事（或倘人數非三或三的倍數，則最接近但不少於三分之一的人數）須輪值退任，而每名董事最少每三年於股東週年大會上輪流退任一次。

董事會已成立四個指定委員會，制定彼等須輔助董事會有效履行職能的權力及責任的書面職權範圍。董事委員會包括審核委員會、薪酬委員會、提名委員會以及策略及發展委員會。各委員會均可獲得充足資源以履行其職能，並可在適當情況下尋求獨立的專業意見。自上市以來，外聘核數師德勤•關黃陳方會計師行已向本公司提供13年的獨立審計服務。各委員會的職權範圍已刊登在本集團網站(<http://www.sunnyoptical.com>)，以供各利益相關方查閱。

關於我們

於二零一九年年內，董事會基於業務發展及本公司需要共召開8次董事會會議。董事會會議出席記錄詳情請參見本公司發佈在《二零一九年報》第60頁的企業管治報告章節。

董事會

執行董事

葉遼寧先生
孫決先生
王文杰先生

非執行董事

王文鑒先生

獨立非執行董事

張余慶先生
馮華君先生
邵仰東先生

委員會

審核委員會

張余慶先生(主席)
馮華君先生
邵仰東先生

薪酬委員會

邵仰東先生(主席)
馮華君先生
張余慶先生

提名委員會

馮華君先生(主席)
王文鑒先生
邵仰東先生

策略及發展委員會

葉遼寧先生(主席)
孫決先生
王文杰先生
王文鑒先生
馮華君先生

本公司董事之薪酬乃由薪酬委員會視乎本集團之經營業績、個人表現及可比較的市場統計數據而決定。其中，執行董事的薪酬由薪金及其他福利、花紅、退休福利計劃供款及股份獎勵組成；非執行董事薪酬由薪金及其他福利、花紅及股份獎勵組成；獨立非執行董事的薪酬由固定薪金組成。

於二零一九年年內，薪酬委員會就本公司董事及高級管理層之全體薪酬政策及架構向董事會提出建議；評估執行董事的表現；根據董事服務合約的條款，釐定全體執行董事及高級管理層之特定薪酬待遇，並就非執行董事之薪酬向董事會提供建議。

董事會成員多元化

本公司一直致力提高董事會效率，並維持最高企業管治水平，明白並深信董事會成員多元化的益處。本公司相信多元化是一個廣泛的概念，並認為可透過考慮(包括但不限於)技能、知識、性別、年齡、文化及教育背景或專業經驗等多項因素，以達至董事會成員多元化。同時，本公司亦會考慮其本身的商業模式及不時之具體需求等因素。多元化層面下的現時董事會組成概述如下：

姓名	葉遼寧	孫泐	王文杰	王文鑒	張余慶	馮華君	邵仰東
性別	男	男	男	男	男	男	男
年齡	54	47	52	72	72	56	50
服務期	自二零零七年五月起	自二零零九年五月起	自二零一三年十二月起	自二零一二年三月起	自二零零七年五月起	自二零一六年四月起	自二零一六年四月起

技能／知識／專業經驗	葉遼寧	孫泐	王文杰	王文鑒	張余慶	馮華君	邵仰東
財務管理	√	√			√		√
運營管理	√	√	√	√	√		√
資本市場	√	√			√		√
風險管理	√	√	√	√	√	√	√
戰略規劃	√	√	√	√	√	√	√
董事委員會 領導經驗	√			√	√	√	√
光學行業及其他 相關行業經驗	√	√	√	√	√	√	√

風險管理

董事會對風險管理工作的有效性負責，並授權審核委員會作為專業委員會，專業審核管理層提交的風險管理報告，確保管理層已履行建立有效的風險管理及內部監控系統的職責。本集團已建立程序以識別、評估、管理及監控各種可能影響本集團及各主要部門的風險，包括戰略、財務、市場、運營及法律等。具體內容詳見《二零一九年報》第74-84頁。

關於我們

為增強本集團整體的風險管理能力及完善企業管治規定，並提高內部監控系統的有效性及效率，本集團制定了《風險管理制度》。為進一步完善風險管理體系，本集團已組建了由本公司總裁擔任組長，各附屬公司總經理擔任副組長，成員包括財務部、戰略發展中心、法務部、信息技術部等職能部門領導的風險管理工作小組，負責本公司風險管理相關的日常管理工作。本集團所有附屬公司亦成立了風險管理工作團隊，成員包含各附屬公司總經理及相關職能部門領導，負責各自公司的風險管理工作。風險管理工作小組及工作團隊負責履行企業風險評估、風險應對、風險管理措施落實情況的監督、建立關鍵風險指標庫和完善風險清單庫等來提高本公司風險管理能力。

為遵循「全員參與、上下聯動」的風險管理工作原則，本公司審計部於二零一九年年內組織各附屬公司進行風險管理培訓，對風險管理總體情況、風險管理體系、風險管理評價方法等進行講解。此外，本集團還通過「舜宇家」微信公眾號平台和「舜宇報」內部期刊分享風險管理相關知識，向全體僱員進行宣傳。

商業道德

本集團遵守所在國家、地區與商業道德相關的所有法律法規，如《中華人民共和國反不正當競爭法》及《企業內部控制基本規範》等。

本集團把培養僱員誠實守信的職業道德作為重要行為之一，同時要求各部門定期或不定期開展誠實守信的職業道德教育。為了規範各級管理幹部和僱員的職業行為，本集團已於二零一零年制定《反舞弊制度》，並於二零一六年修訂並進行全員培訓、考試，未通過考試者需再次學習直至通過考試，且後續每年進行宣傳及培訓。反舞弊是指反對本集團內、外人員採用包括欺騙在內的一些違法違規手段，謀取個人不正當利益，損害本集團正當經濟利益的行為。《反舞弊制度》突出「反貪腐」和「反欺詐」兩類，包含舞弊的預防和控制，幹部任職回避、不相容職務分離、關連方交易申報與審核、舞弊風險控制程序與機制，設立禮品／禮金專庫等條款。同時，為提高僱員反舞弊意識，本集團規定：1、新僱員入職培訓課程中必須包含《反舞弊制度》；2、提供《反舞弊制度》線上課程供僱員學習；3、各附屬公司在宣傳欄進行廉潔宣傳，並開展廉潔演講、廉潔承諾等活動；及4、不定期在內部期刊、微信公眾號等渠道發佈廉潔提醒。目前，反舞弊培訓已覆蓋全體僱員（包括執行董事）。

本集團已訂立《關連交易制度》，以加強內部監控，保護股東合法利益，完善公司治理結構。本集團的「關連交易程序」規定：1、供應商導入時，需簽訂《誠信經營承諾書》，同時供應商每年進行關連方申報；2、每年，管理職位在副部長及以上的幹部及關鍵敏感崗位人員需要簽訂《反舞弊保證書》並進行關連方申報，關鍵敏感崗位人員還需簽訂《廉潔從業承諾書》，進行述廉報告並且定期輪崗；3、新任命為副部長及以上的管理幹部，任命前需進行關連方申報；4、每年一至二月份，本公司審計部對上一年度關連方交易的合規性、關連方申報情況進行審計並發佈審前舉報公告；及5、根據審計結果，審計部出具審計報告，並匯報至審核委員會。每年，本公司的獨立非執行董事會審閱本集團的持續關連交易，確認該等交易滿足：1、在本集團的日常業務中訂立；2、按照一般商務條款或更佳條款進行；及3、根據有關交易的協議進行，條款公平合理，且符合本公司股東的整體利益。同時，本公司亦已聘請外部核數師審閱本集團之持續關連交易。

審計部發佈《關於設立舞弊案件舉報渠道的公告》，接受全體僱員的監督，共同制止商業賄賂等不正當行為。審計部通過接受僱員檢舉、關連方交易審計、對基礎建設及裝修及貴重設備採購等重大專案實施內部審計等方式履行監督和審查職能，確保營造和構建和諧誠信的經營環境。於二零一九年年內，本集團新增「廉潔舜宇」微信公眾號的溝通渠道，並進行廉潔宣傳、制度宣傳及舉報受理，覆蓋本集團全體僱員及外部合作夥伴。此外，僱員亦可通過本集團網站的舉報電話、郵箱，「舜宇家」微信公眾號的僱員投訴建議平台進行投訴舉報。審計部對接收到的舉報集團信息有保密責任，除向董事會主席外不得向其他人員洩漏舉報人的個人信息。舉報的內容，經董事會主席批准後，才允許向協助調查的人員公開。另外，若舉報內容查實，並為公司挽回經濟損失的，本集團按查處金額5-10%的比例對舉報人進行獎勵。

為不斷豐富包含企業使命、願景、核心價值觀、企業精神、企業倫理等的精神文化內涵，強化文化管理工作落地，本集團已成立企業文化小組。於二零一九年年內，企業文化小組發佈幹部價值觀負面清單，從包括濫用職權、徇私舞弊、弄虛作假、瞞上欺下、任人唯親、拉幫結派等角度對幹部進行考察約束。並且，企業文化小組成員對幹部負有監督考核的職能，若在職幹部／待晉升幹部出現以上行為，將由企業文化小組成員調查核實，情形嚴重者無法晉升，甚至降職或革職。

於二零一九年年內，本集團內未發生與貪腐、欺詐相關的訴訟案件，在審計工作中也未存在重大違規事項。

ESG管治

ESG戰略

可持續發展

本集團堅持「共同創造」的核心價值觀，努力實現可持續發展，為股東及投資者、客戶、供應商、僱員及政府／社區等利益相關方創造價值，堅定履行在可持續發展上的三大責任：

社會責任

我們相信社會的和諧發展需要每個人、每個組織的共同努力。與各界友人共同創造文明進步的社會，為社會發展貢獻自己的力量，一直都是我們追求的目標之一。我們相信，企業是社會的細胞，因社會母體的哺育而成長，同時也肩負回饋社會的責任。

環境責任

我們認為，促進環境的可持續發展是企業不可推卸的責任。作為有社會責任感的企業，我們在經營活動中充分考慮到環保的要求，遵循各類國際環保法律法規，並通過技術創新及生產製造改革等手段達到環境保護與可持續發展的目的。

經濟責任

我們願意自覺承擔企業公民在經濟發展、社會保障、文化教育等方面的責任，長期致力於社會的進步與可持續發展。

主要目標

本集團根據可持續發展戰略制定了一系列目標。此外，各附屬公司也建立了環境、健康與安全、產品質量等方面的管理體系，每年各附屬公司會根據管理體系的要求設立目標並進行考核。

環境

- 降低溫室氣體排放
- 減少危險廢棄物排放
- 節約用紙
- 節約用電
- 節約用水

社會

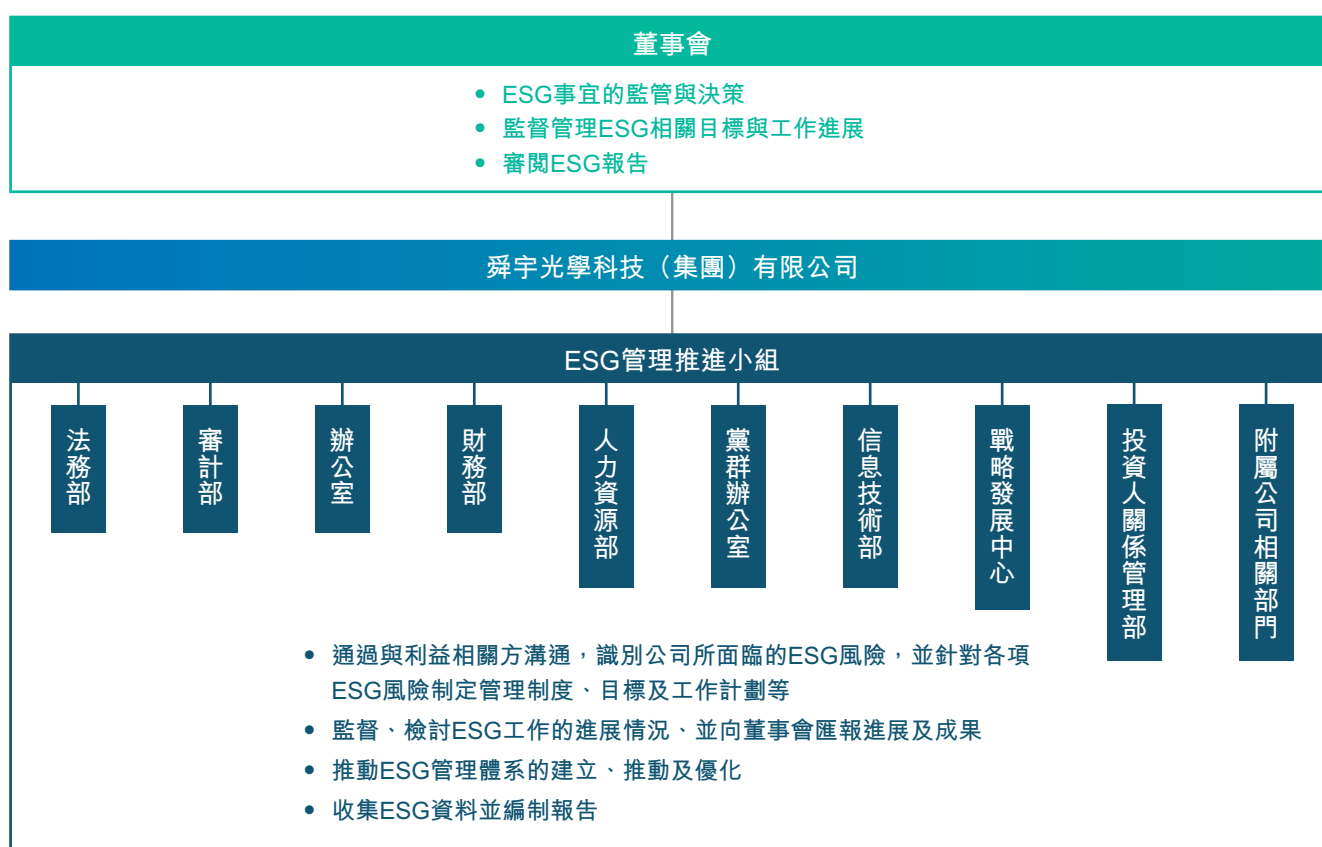
- 無重大安全責任事故
- 持續為僱員提供培訓及發展機會
- 提供平等、健康及安全的工作環境

ESG管理架構

董事會對ESG管理體系和信息披露承擔責任，監督管理ESG相關目標與工作進展；相關部門負責人承擔管理職責，全面了解ESG各項因素對業務發展的風險與機遇，並將具體責任落實到生產經營活動中。

為建立並完善ESG管理體系，促進本集團持續、健康、穩定發展，本集團已成立ESG管理推進小組。ESG管理推進小組由本公司信息技術部、法務部、審計部、辦公室、財務部、人力資源部、投資人關係管理部、黨群辦公室、戰略發展中心及附屬公司相關部門的管理人員組成。

本集團ESG管理架構如下：



利益相關方溝通

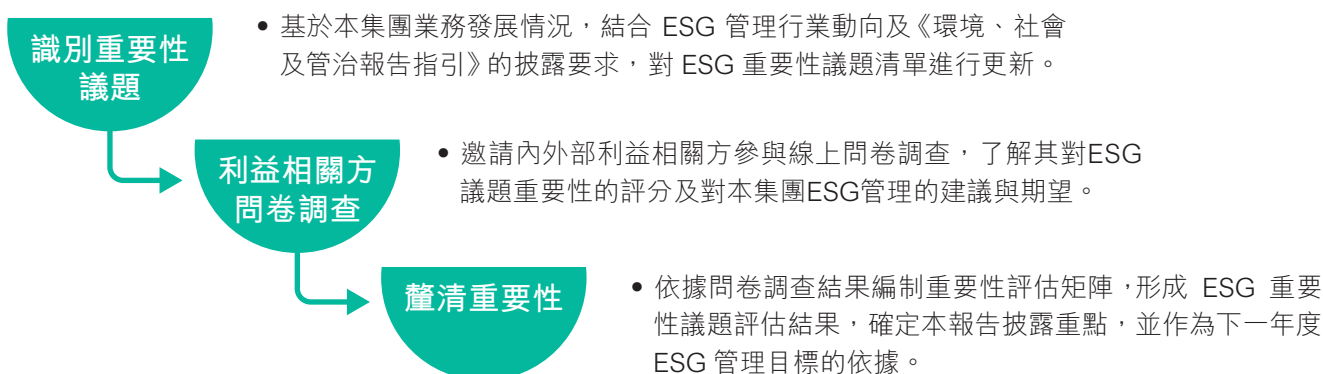
為鞏固本集團與利益相關方的關係，提升ESG管理水平，謀求可持續發展，本集團通過郵箱、電話、微信公眾號等渠道，與股東及投資者、客戶、供應商、僱員等各利益相關方保持緊密聯繫，及時了解並回應各利益相關方的期望和訴求，促進實現本集團與各利益相關方的共同發展。

利益相關方	溝通方式	期望和訴求	我們的回應
股東及投資者	<ul style="list-style-type: none"> 股東週年大會及特別股東大會 投資者推介會 年報、中報及公告 投資者會議 	<ul style="list-style-type: none"> 保障股東權益 獲得投資回報 披露重要信息 	<ul style="list-style-type: none"> 考核各項指標 保障公司健康發展 召開股東週年大會及特別股東大會 披露重要信息
客戶	<ul style="list-style-type: none"> 客戶滿意度調查 研討交流會 	<ul style="list-style-type: none"> 產品研發與技術創新 產品安全與質量管理 信息安全與商業秘密保護 	<ul style="list-style-type: none"> 嚴格把控研發、採購、生產等環節 快速響應客戶需求 完善質量管理體系 建立信息安全體系與權限設置
供應商	<ul style="list-style-type: none"> 年度供應商大會 供應商培訓會 供應商實地審核 	<ul style="list-style-type: none"> 供應鏈管理與可持續發展 反貪腐與反欺詐 	<ul style="list-style-type: none"> 實施供應商准入及除名機制 開展供應商培訓與審核 簽訂誠信經營承諾書
僱員	<ul style="list-style-type: none"> 職工代表大會 僱員滿意度調查 總經理信箱 「舜宇家」微信公眾號 「舜宇報」內部期刊 定期培訓 	<ul style="list-style-type: none"> 僱員招聘與團隊建設 僱員發展與培訓 僱員權益與保障 職業健康與安全 	<ul style="list-style-type: none"> 遵循勞工準則 完善職業發展培訓機制 設立工人聯合會（「工會」），保障權益 提供有競爭力的薪資及福利 落實健康安全管理體系
政府／社區	<ul style="list-style-type: none"> 新聞報道 監管信息報送 論壇交流活動 	<ul style="list-style-type: none"> 遵守法律法規 促進就業 保護環境 開展社區公益活動 	<ul style="list-style-type: none"> 堅持綠色運營 組織志願活動 參與社區建設

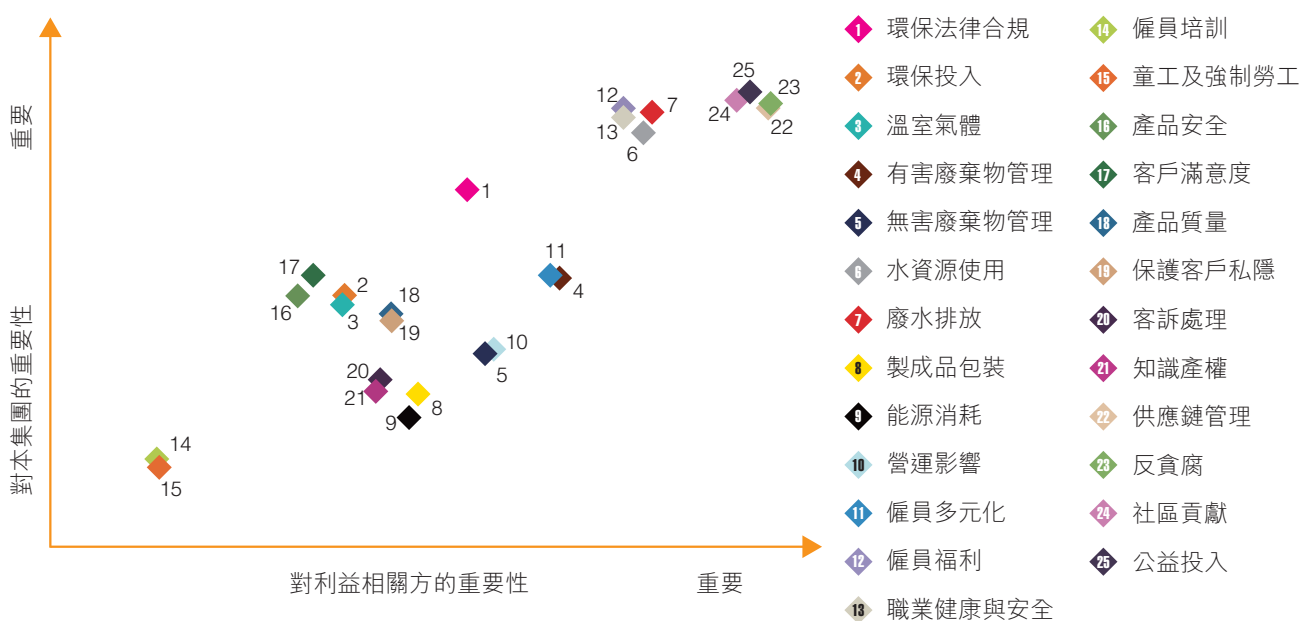
重要性評估

二零一九年一月，本集團通過問卷調查開展ESG重要性議題評估工作，綜合考慮各項議題利益相關方的關注度及對本集團戰略和業務的重要性，確定議題重要性排序，並以此明確ESG報告披露重點，以針對性回應利益相關方的期望和訴求。

ESG重要性議題評估的步驟：



ESG管理推進小組通過討論分析決定，由於本集團重要性議題並未發生重大變化，故本報告將沿用本公司發佈在《二零一八年報》第84-118頁的環境、社會及管治報告章節中的重要性分析結果。本集團通過「對本集團的重要性」和「對利益相關方的重要性」兩個維度分析二十五個相關議題，並篩選出十一個非常重要的議題於本報告內披露，主要包括環保法律合規、有害廢棄物管理、廢水排放、水資源使用、僱員多元化、僱員福利、職業健康與安全、供應鏈管理、反貪腐、社區貢獻及公益投入。



產品責任

研發創新

產品研發

本集團重視技術創新，以研發投入為動力，提前佈局，搶佔行業先機並與多家擁有核心關鍵技術的公司進行深度合作。截至二零一九年十二月三十一日止年度，本集團的研發開支佔本集團收入約5.9%，較去年提升約0.6個百分點。

本集團已建立定位明確的三級研發組織體系，確保自主開發或引進的高新技術能快速應用於產品。一級研發組織定位於研究和推廣應用在行業前沿技術的國家企業技術中心、國家級博士後研究工作站、省級重點企業研究院。二級研發組織定位於新技術應用和產品開發的各附屬公司研發部。三級研發組織定位於生產工藝、製造流程改進的各附屬公司製造部技術課。

於二零一九年年內，本集團成功完成了多款高規格手機鏡頭的研發，主要包括超大像面(1/1.5”和1/1.3”)手機鏡頭和10倍光學變焦手機鏡頭。在手機攝像模組方面，本集團已完成10倍光學變焦手機攝像模組的研發。同時，本集團完成了800萬像素的前視、側視和後視車載鏡頭的研發。

在研發階段，研發部會針對各類原材料或機器設備評估環境影響：設計時考慮選擇綠色環保材料，符合國際／國內的相關標準，並建立環保材料庫，保證設計時選用的材料必須為材料庫內的材料；如需使用未在材料庫內的新材料，該新材料需按要求經過一系列環保測試，被納入環保材料庫後方可使用。

柔性化製程提高效率

本集團在高精度對準技術上持續創新，自主研發出第三代主動對準(「AA」)技術。該技術可以縮短產品切換時間，並且可以同時進行檢測與對準。在產線製程方面，本集團首創連線組裝線體，該線體採用全自動上下料及物料傳送的方式，實現從板上芯片封裝到AA的生產自動化，縮短生產周期，提高自動化效率。此外，本集團還推出多拼版檢測設備(「WLT」)，可完成全自動化上下料，並實現多顆模組同時檢測的效果，大幅提高檢測效率。

中置馬達降低耗電量

為降低手機攝像模組拍照時的耗電量，舜宇光電研發部針對馬達部件放置位置作出新的設計。普通馬達由於鏡頭置於底部，電流單向向上傳輸，依次到遠焦點再到近焦點。而中置馬達，鏡頭置於中間位置，電流雙向傳輸，其中負電流向下運動到遠焦點，正電流向上運動到近焦點。經測算，中置馬達與普通馬達相比，遠焦點將節約50%的耗電量，近焦點將節約25%的耗電量。

知識產權

本集團為遵循《中華人民共和國專利法》、《中華人民共和國專利法實施細則》、《中華人民共和國反不正當競爭法》等法律法規，已制定並實施《專利及技術秘密管理制度》、《商標管理辦法》及《軟件著作權管理制度》，以降低本集團在運營過程中可能發生的各種侵犯知識產權的風險，確保本集團僱員尊重他人知識產權，並保護本集團的知識產權。知識產權工作由本公司總裁直接管理，且本公司法務部作為本集團知識產權工作的主要負責部門，組織各附屬公司知識產權人員開展日常管理工作。

產品責任

為加強知識產權統一管理，本集團已於二零一七年引進知識產權管理平台及數據庫，並於二零一九年年底在所有附屬公司應用，以提高流程審批、期限監控、數據統計與維護等工作的效率。另外，為降低知識產權運營風險及節約管理成本，每年年初法務部會收集各附屬公司當年度重點研發項目清單，安排人員定期跟進各附屬公司重點研發專案的立項及侵權分析等工作的進展。同時，法務部要求在產品上市前及上市後不同階段，關注產品侵權的情況：1、產品上市前，項目負責人需將疑似侵權線索提供給相關人員進行侵權檢索分析，以規避侵權風險；2、產品上市後，附屬公司市場部需及時收集競爭對手產品資訊，並將公司專利／技術秘密被侵權的線索提供給相關人員進行侵權分析，以防止公司專利／技術秘密被侵犯。一旦發現有他人侵犯本集團專利／技術秘密或疑似侵犯他人專利時，應及時向相關負責人匯報，再由本公司法務部統一處理。於二零一九年年內，本集團並無任何侵犯知識產權的案例。

於二零一九年年內，本集團進一步優化知識產權管理體系，明確了法務部及各附屬公司知識產權人員的職責和工作重心。法務部知識產權的工作重心為：1、為本集團未來發展所需專利進行檢索分析／佈局／重點項目風險分析、知識產權運營及風險應對；2、為未設置專職人員的附屬公司進行基礎工作支持；及3、進行商標／軟件著作權管理及外部資源管理。各附屬公司知識產權人員主要負責其附屬公司內相關的知識產權工作。為加強本集團知識產權團隊交流，本公司法務部每季度召開知識產權例會，並不定期舉辦學習分享會。

於二零一九年十二月三十一日，舜宇浙江光學已通過知識產權管理體系GB/T29490的認證。同時，為鼓勵研發創新，本集團已制定專利／技術秘密獎勵措施。於二零一九年年內，本集團共有1,593人次獲得專利／技術秘密獎勵，新增已授權專利563項。於二零一九年十二月三十一日，本集團共持有1,521項已授權專利。

知識產權日

為提高本集團風險管理水平並完善風險防控機制，本公司法務部根據內外部的環境變化，協同本公司人力資源部、黨群辦公室及各附屬公司知識產權人員於二零一九年四月二十六日開展「馭險致新·筆路前行」知識產權日主題活動。活動主要以線上有獎競答與線下主題講座、專題培訓及討論會的方式開展，並針對新型產品專利挖掘與佈局、利用知識產權維持市場競爭優勢等主題開展了討論。法務部還邀請外部相關領域專業人士開展了企業專利管理中的常見風險及應對措施、中國企業應對海外專利訴訟、商業秘密中的技術鑒定與維權等知識講座。



知識產權日知識講座

新媒體領域防範知識產權侵權行為

隨著互聯網經濟的蓬勃發展，網絡的影響力已無處不在。為提高全體僱員在新媒體領域知識產權保護意識，防範知識產權侵權行為，本公司法務部於二零一九年十月開展了面向與新媒體領域相關人員（如微信公眾號、公司網站等平台的運營維護人員）的「新媒體領域防範知識產權侵權行為」培訓。法務部針對新媒體可能侵犯知識產權的領域範圍、新媒體運營過程中涉及的侵權形式、規避侵權的有效措施及侵權後有效處置及應對方式等內容展開講解。

產品責任

產品質量

管理體系

質量方針 — 先思後行，精益求精

本集團以「先思後行」為行為準則，充分考慮客戶和本集團的利益，以「精益求精」的要求強化生產管理，在符合法律法規的前提下，持續改進產品品質，為客戶提供優質產品。

本集團建立了全面的質量管理體系，所有產品均需嚴格遵守相關法律法規和制度，並滿足客戶要求，追求產品質量零缺陷。本集團嚴格遵守國家法律法規，包括《中華人民共和國侵權責任法》及《中華人民共和國產品質量法》等。各附屬公司的品質保證（「品保」）部是質量監管的主要負責部門，其職能包括體系的建立與維護、有害物質減免（「HSF」）管理等。於二零一九年十二月三十一日，三家附屬公司均已通過質量管理體系ISO9001的認證，此外，舜宇光電通過了靜電防護（「ESD」）管理體系，舜宇浙江光學和舜宇光電通過了有害物質管理體系（「HSPM」）QC080000的認證，舜宇車載光學通過了汽車行業質量管理體系IATF16949的認證。



舜宇車載光學汽車行業質量管理體系證書



舜宇浙江光學有害物質管理體系證書



舜宇光電ESD管理體系證書



舜宇光電質量管理體系證書

質量管理

本集團已制定一系列質量管理制度，包括《生產管理控制程序》、《進出貨產品監視和測量控制程序》、《異常管理標準》、《不合格品控制程序》、《產品質量控制程序》等，對產品從設計、部件承認、量產承認、來料、製造、出貨等環節進行管控，保證產品質量。

以舜宇車載光學為例：

舜宇車載光學在產品質量管理過程中採用汽車行業質量管理體系，包括使用產品質量先期策劃（「**APQP**」）、失效模式和效果分析（「**FMEA**」）、測量系統分析（「**MSA**」）、統計過程控制（「**SPC**」）、生產件批准程序（「**PPAP**」）五大工具。其產品質量管理流程包括：

- 1、新項目開發管理流程：相關部門從客戶需求輸入、客戶需求評審、項目建立及APQP小組組建等過程開展設計方案評審、試生產、驗證及量產審批等工作，且產品在研發階段就經過信賴性驗證並通過客戶認證，從設計上保障產品質量；
- 2、變更管理流程：在整個產品生命週期中，相關部門對產品設計及變更進行技術、成本、風險等方面的評審及驗證，確認變動的可行性和有效性；
- 3、產品製造管理流程：在生產啟動前，原材料需通過打樣認證後方可採購，並且相關部門進行生產前準備及檢驗確認，確認無誤後再啟動正式生產。在生產過程中，相關人員會對產品的性能、外觀等進行檢驗，並對不良品進行隔離和統一處理，同時形成記錄以實現生產批次信息的追溯；
- 4、異常處理流程：《生產異常管理規定》中明確對於內部發現存在異常問題且已出貨產品存在風險時，相關部門需評估是否通知客戶召回。為形成各階段產品批次及標識的管理，對產品形成過程進行管控，實現產品追溯管理，降低質量風險，舜宇車載光學制定了《產品追溯管理規定》；

產品追溯一覽表

生產環節	追溯憑證	追溯方式	負責部門
來料檢驗	來料合格證	製造管理平台	品保部
倉庫發料	調撥單	製造管理平台	生產管理部
製造生產	僱員工號	《作業準備驗證表》	製造部
完工檢驗	產品合格證	製造管理平台	品保部
出貨檢驗	出貨標籤	製造管理平台	品保部

產品責任

- 5、監視和測量設備管理流程：保證舜宇車載光學的監視和測量設備處於受控狀態，確保其產品滿足質量要求和客戶要求；及
- 6、產品監視和測量管理流程：檢驗全過程在萬級無塵環境中進行，僱員進入必須穿戴防靜電無塵服，佩戴防塵口罩和無塵手套，並經由風淋室除塵以減少灰塵帶入。檢驗採用最嚴格的軍用抽檢標準（「**MIL-STD-1916**」）均勻抽樣以確保抽樣有效性最大化，並嚴格按照「零收一退」即零缺陷就接收，一個缺陷就退回全部檢驗的準則來實施檢驗判定。對完工產品，相關人員會進行產品信息核對，並進行抽檢和密封包裝。

同時，舜宇車載光學為嚴格管控產品質量，對不同階段的產品進行可靠性驗證，滿足客戶產品多元化的要求，建立了環境實驗室、力學實驗室、鹽霧實驗室、化學實驗室、ESD實驗室、清潔度實驗室等，並且該等實驗室均通過中國合格評定國家認可委員會（「**CNAS**」）的認可。為保證實驗結果的準確性，產品性能檢驗均採用專業檢測及分析設備，同時針對特殊檢驗要求無法在公司實驗室實現的，將通過與第三方實驗室合作的方式進行檢驗。

於二零一九年年內，舜宇車載光學質量管理團隊還開展了崗位使命認知會、品質問題分析與解決交流會等活動，主要覆蓋新入職僱員及相關崗位僱員。同時，針對不同層級、崗位的僱員，我們設計了不同的培訓內容及授課方式，包括基礎知識講解、案例分析、實戰演練等。



品質問題分析與解決交流會

有害物質管控

本集團已遵守歐盟《關於限制在電子電氣設備中使用某些有害成分的指令》(「**RoHS**」)、歐盟《化學品的註冊、評估、授權和限制規則》(「**REACH**」)等國際性規範，同時也滿足客戶提出的其他要求。比如舜宇車載光學遵守了客戶提出來的《報廢車輛指令》(「**ELV**」)協議、綠色環境要求等；舜宇光電遵守了《報廢的電子電氣設備》(「**WEEE**」)等規定。為保證及時收集、獲取並更新有關的法律法規與其他要求，舜宇浙江光學制定了《法律法規要求控制程序》。

本集團深知化學品管理的重要性。因此，本集團通過相應制度如《化學品控制管理規定》、《綠色物質管理規定》、《X射線熒光光譜法(X-RF)設備管理規定》、《綠色物質技術管理規定》等來管控生產過程及製成品中受高度關注的化學品的申請和使用。規定中還對設計時需要考慮到的、來料時需要管控的、生產過程中需要關注的及定期需要鑒定的內容做了一系列要求。本集團已經建立了化學品清單，涵蓋已經正式導入的所有化學品，並定期更新清單內容。此外，本集團還要求供應商簽署《有害物質管控》、《不使用禁用物質聲明》，並進行包括RoHS、無鹵第三方測試報告和《化學品安全技術說明書》(「**MSDS**」)等的管控認證。

以舜宇光電為例，其有害物質管控流程如下：

1、內控標準制定

相關人員根據《有害物質識別和控制程序》要求，識別有害物質的規定及客戶標準，制定有害物質管理標準如《產品環境管理物質標準》及《有害物質清單》等。

2、供應商導入

資源管理部根據《供應商管理控制程序》，按需求制定開發計劃，對供應商進行資質評估，將符合資質的供應商列入資源庫，進行審核。資源管理部定期或不定期將最新內控標準傳達給供應商，同時將不符合標準的情況反饋供應商進行改善，供應商確認並簽署回執單，如不能滿足要求則不予導入。通過篩選的供應商則簽訂協定，包括《不使用禁用物質聲明》、《企業社會責任(「**CSR**」)承諾書》等。

產品責任

3、部品導入

資源管理部根據《部品承認作業規範》發起部品承認流程。產品開發部提供部品技術規格書，然後由資源管理部提供樣品至項目經理進行新品驗證，並同步收集部品承認資料(包括環保資料)進行審核。若無法滿足，資源管理部會要求供應商提供《技術參數表》(「TDS」)、第三方測試報告、MSDS、HSF符合性聲明等，並進行X-RF測試。

4、物料抽檢

資源管理部評定物料風險並進行記錄，品保部根據物料風險等級並按照《來料檢驗作業規範》、《有害物質檢測標準》進行X-RF抽檢。

5、製程過程管控

工程技術部同製造部根據《有害物質識別和控制程序》要求，識別製造流程中會與產品接觸的物質，編製《有害物質識別與評價表》，並根據評價準則評估所含物質的環保風險等級進行相應的管理。其中被評定為高風險的工序需要進行反向驗證，對污染情況進行監控，降低污染風險。

6、出貨抽檢

品保部根據《有害物質檢測標準》要求，每月抽不同型號製成品進行出貨抽檢，並根據要求進行X-RF測試，確保製成品符合環保要求。

7、HSF不合格品召回

當HSF不合格品已出貨時，相關部門根據《HSF產品召回控制程序》觸發召回機制，識別並確認是否需要召回。確認需要召回後，品保部提交《產品召回通知單》，並發佈召回通知進行召回隔離處理，同時分析原因並制定改善及預防措施。

8、全過程標識與可追溯

根據《產品標識和可追溯性控制程序》要求，品保部確認包裝有環保標識，檢驗合格後進入倉庫儲存。物料投入生產前必須確認環保標識完整性，在之後的生產環節中必須確認物料環保標識完整，並由操作人員記錄其環保情況。製成品入庫前，倉庫管理人員需依據其流轉單確認環保狀態與實物一致，最終在出庫前張貼環保標識。

舜宇光電已針對相關環保法規進行有害物質識別，並結合各大客戶要求和公司情況對不同材料進行分級管控，如參考RoHS2.0要求：

法規管控對象	法規管控限制 (百分比濃度 (「ppm」))	舜宇光電管控範圍	舜宇光電管控限制(ppm)
四項重金屬	鉛Pb<1,000	橡膠、樹脂、膠、油漆、油墨、塗料、塑膠件 熱硬化性/熱可塑性樹脂覆蓋的電線、電纜或導線 (包括插頭、連接器)的表面覆蓋層	90
		無鉛焊錫	不得有意添加且<500
		面向12歲以下兒童的消費品零部件和材料	100
		塑料(含橡膠)塗料、油墨、兒童產品表面塗層或可接觸基材、電池	40
		纖維、皮革品中可遷移金屬鉛	1，需申報
		皮革、纖維、與皮膚長期接觸的表面件	禁用
	鎘Cd<100	油漆、油墨、塑料、包裝材料及其他有機物	不得有意添加且<5
		焊料	不得有意添加且<20
		電池	20
		纖維、皮革品中可遷移金屬鎘	0.1，需申報
		與皮膚長期接觸的表面件	禁用
		皮革(紡織)品、纖維及兒童可能放入口中或接觸皮膚的零部件	3
	汞Hg<1,000	表面塗層	不得有意添加且<10
		塑料材料、塗料、油墨、非金屬和非陶瓷塗料	不得有意添加且<60
		其他均質材料	不得有意添加且<500
		與皮膚長期接觸的表面件、電池	禁用
		纖維、皮革品中可遷移金屬汞	0.02，需申報
		皮革、纖維	500

產品責任

法規管控對象	法規管控制度 (ppm)	舜宇光電管控制範圍	舜宇光電管控制度 (ppm)
	六價鉻Cr6+<1,000	金屬均質材料、拋光和塗料	禁用
		纖維品中可遷移金屬鉻	2，需申報
		纖維品中可遷移六價鉻	0.5，需申報
		皮革品中可遷移金屬鉻、六價鉻	3，需申報
		水泥中的水溶性六價鉻	2
		接觸皮膚的皮革(紡織品)/天然皮質製品	纖維：0.5 皮革：3
溴化阻燃劑	多溴聯苯PBBs<1,000	均質材料	不得有意添加且<800
	多溴二苯醚PBDEs<1,000	均質材料	不得有意添加且<800
鄰苯二甲酸鹽	四項鄰苯 BBP (Butyl Benzyl Phthalate / 鄰苯二甲酸丁基酯)/ DBP (Dibutyl-O-Phthalate / 鄰苯二甲酸二正丁酯)/ DIBP (Diisobutyl Phthalate / 鄰苯二甲酸二異丁酯)/ DEHP (Diethylhexyl Phthalate / 鄰苯二甲酸二(2-乙基己)酯)<1,000	DEHP/BBP/DBP/DIBP：均質材料	不得有意添加且<800
		25項鄰苯：均質材料	單項<100 總和<1,000
		DEHP+DBP+BBP：兒童產品表面塗層或可接觸基材 DINP (Diisononyl Phthalate / 鄰苯二甲酸二異壬酯) / DIDP (Diisodecyl Phthalate / 鄰苯二甲酸二異癸酯) / DNOP (Di-n-octyl Phthalate / 鄰苯二甲酸二正辛酯)：兒童產品表面塗層或可接觸基材	900
		DEHP/BBP/DBP/DIBP：RoHS設備除外用途 纖維、皮革品中	總和<1,000

於二零一九年年內，舜宇光電共消滅22種有害物質並進行月度動態監控。同時，對已識別的受限制物質，舜宇光電積極尋找更環保的材料進行替代，致力於減少產品中的有害物質含量。目前，舜宇光電已識別受限制物質113項。

為更好地管控有害物質、化學品的使用，提高產品安全性和質量，舜宇車載光學通過客戶端平台、國際材料數據系統(「IMDS」)、中國汽車材料數據系統(「CAMDS」)等渠道向客戶提供產品圖紙、規格書、化學成分清單等信息。

於二零一九年年內，本集團已售或已運送產品中並無因安全與健康理由而須回收的產品。

信息安全管理

本集團注重保護僱員隱私和商業秘密（「商密」），嚴格遵循《中華人民共和國反不正當競爭法》、《計算機信息網絡國際聯網安全保護管理辦法》及《中華人民共和國網絡安全法》等法律法規，致力於通過提高僱員保密意識、加強信息安全管控措施、完善信息安全管理體系等手段來保護數據隱私，並防止客戶數據洩漏或丟失。本公司及舜宇光電已通過ISO27001信息安全管理體系認證，並逐步將信息安全工作推廣至所有附屬公司。本集團還通過制定《信息管理制度》、《僱員信息安全手冊》，對僱員日常工作中有洩密風險的行為進行約束和指導，提高僱員的保密意識。同時，本集團制定《信息安全事件處置管理辦法》和《突發事件應急預案（信息安全事件）》來降低因對信息安全事件處置不當產生的負面影響。

為進一步提升本集團信息安全水平，本集團開展了網絡安全建設、終端安全建設、數據安全建設、應用安全建設和信息安全制度建設。二零一九年，本集團制定了關於關鍵商業和技術秘密洩漏事件次數、電腦端外網管控率、通用串行總線（「USB」）等外部存儲管控率、文檔管控率、離職人員權限撤銷及時率等方面的考核目標。於二零一九年年內，本公司信息技術部還開展了信息安全專項工作，包括：建立病毒威脅防護系統、無線網准入管理系統、文件加密系統、私有雲盤等。同時，為加強僱員信息安全意識，本集團通過線下講座、線上課程以及月度電子期刊的方式進行培訓及宣傳。

同時，為切實推進經營信息、技術信息的日常管理與保護工作，本集團已制定《商業秘密管理制度》並搭建商密管理架構來加強本集團商密管理力度。本集團商密管理架構包含：

- 1、商密管理委員會：由本公司總裁擔任本集團商密管理第一責任人，成員包括本公司副總裁及各附屬公司總經理等，負責審議本集團商密管理方針與策略，審議商密年度規劃，審議管理制度及規範性文件等；

產品責任

- 2、本公司法務部信息安全課：負責擬定本集團商密管理方針，商密年度規劃，擬定、修訂商密管理制度及規範性文件，組織、落實商密管理會議及監督、檢查商密制度、流程的執行情況等；
- 3、附屬公司商密管理負責人：由附屬公司總經理或被授權的其他總經理室成員擔任附屬公司商密管理第一責任人，負責參與商密委員會各項活動，統籌規劃附屬公司商密計劃與方案及監督和考核附屬公司商密工作執行情況等；
- 4、附屬公司商密管理部門：負責落實本集團商密管理方針與策略，年度規劃，制度及規範性文件等；及
- 5、附屬公司相關業務部門：負責支持本集團商密管理日常工作等。

《商業秘密管理制度》針對涉密信息管理、涉密載體管理、辦公區域管理及系統網絡管理等作出規定，並設有懲罰和激勵措施。本集團還要求全體僱員簽訂《競業禁止協議書》，以維護本集團合法權利、權益。於年內，本集團全體僱員簽訂率為93%，涉密人員簽訂率為100%。二零一九年，本集團還對各附屬公司進行密級標識及區域劃分的專項檢查，其中對位於浙江省餘姚市的附屬公司均採用現場檢查，對異地的附屬公司採用非現場檢查。檢查事項包括制度宣傳情況、文件密級標識、文件密級劃分情況、場所區域劃分及標識情況等。根據檢查結果，所有附屬公司均滿足要求。

客戶可以通過電話、郵件等方式將信息安全方面的投訴反饋給各業務人員，相關人員收集信息後將統一反饋至本公司信息技術部或法務部。於二零一九年年內，本集團共接獲1起客戶投訴，並已解決。且於二零一九年年內，本集團概無發生信息洩露事件。

客戶關係

本集團堅持以客戶為中心的管理理念，在確保產品質量的基礎上，持續推進客戶服務工作以維護客戶關係，提升客戶滿意度。客戶可以通過郵件、電話、信函等方式表達意見或投訴反饋，本集團附屬公司設立相關部門進行跟蹤處理。其中，舜宇浙江光學設有《客戶投訴管理標準》，根據投訴內容的嚴重程度分為嚴重投訴和一般投訴，建立「2485」原則，規定24小時內提交暫定對策，48小時內提交正式對策，5天內提交改善結果。對於嚴重投訴，業務員在接收信息後需第一時間告知相關部門，品保部當日採取應急措施（國內客戶於一個工作日內進行現場處理或提供技術支持，國外客戶委託代理商或駐外機構到達現場處理），調查處理後三個工作日內提交報告。此外，舜宇車載光學和舜宇光電也設有類似的《客戶投訴及反饋處理程序》、《客訴處理作業程序》等以規範客戶投訴及反饋的處理流程，提高客戶滿意度。

為更好地了解客戶需求，實現產品與客戶需求匹配，本集團建立了《客戶滿意度調查作業規範》，規定每年至少組織一次客戶滿意度調查，並針對調查結果進行分析，制定解決改善方案。同時，本集團每年會根據客戶所在地及客戶重要程度等來制定客戶拜訪計劃，以獲取客戶需求信息，提升客戶黏性及滿意度，促進長期穩定的合作。

於二零一九年年內，三家附屬公司客戶投訴及滿意度調查情況如下：

公司名稱	客戶投訴數量	客戶投訴解決率	客戶滿意度
舜宇浙江光學	165	100%	79.7/100.0
舜宇光電	1,087	100%	88.7/100.0
舜宇車載光學	42	100%	84.7/100.0

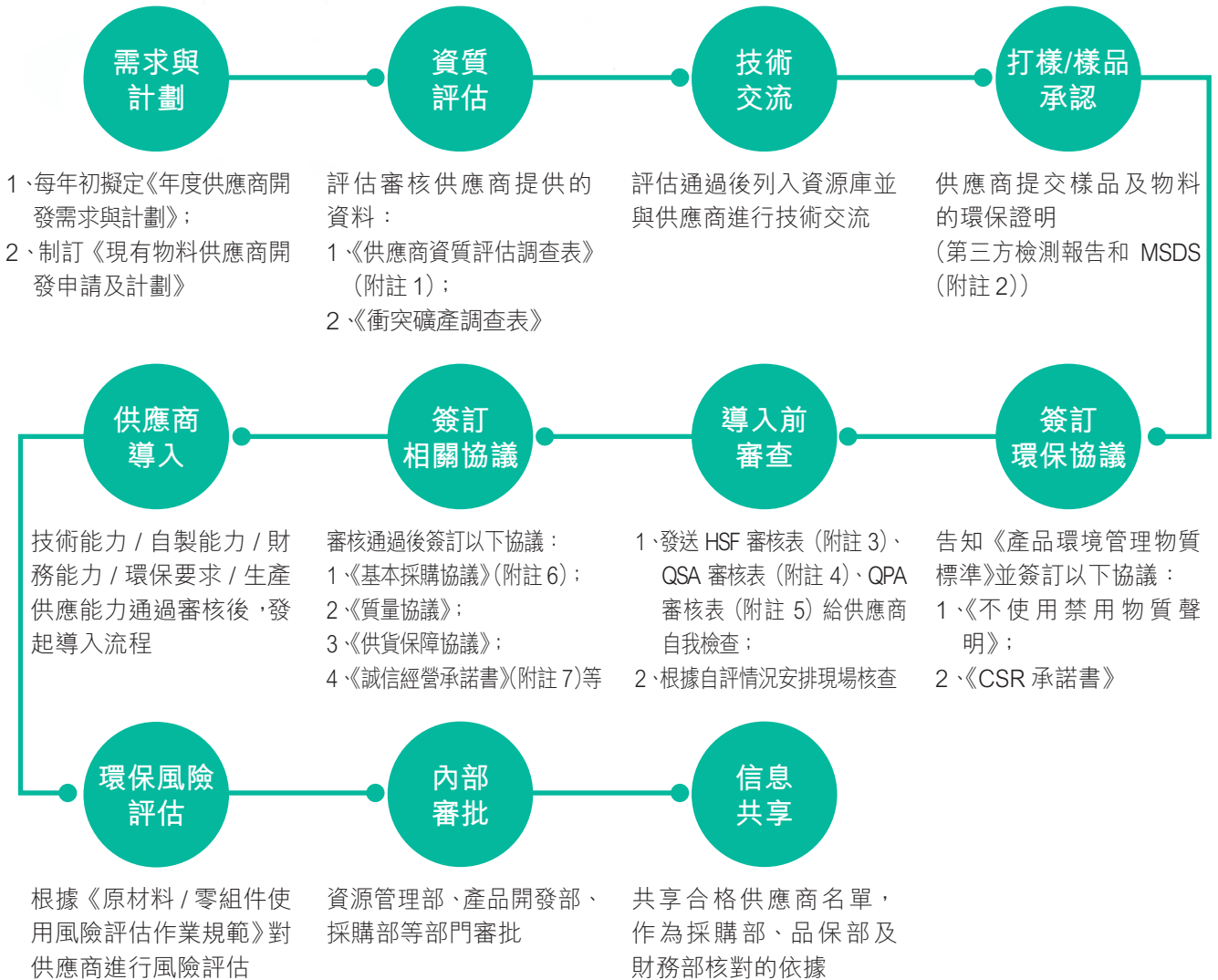


供應鏈管理

管理體系

本集團視供應商為利益夥伴，相互尊重，相互扶持，致力於打造與供應商互利共贏的合作關係，進而為行業和社會的可持續發展作出貢獻。本集團在選擇供應商時，秉持公正原則，不帶偏見，對供應商導入有嚴格流程。結合QC080000體系標準和客戶的要求，本集團制定了《供應商管理控制程序》、《供應商管理規範》、《供應商開發和評價控制程序》等制度用於供應鏈管理。其中，《供應商管理控制程序》主要對供應商分類、合格供應商評估審核及導入、供應商信息及數據管理等內容進行了明確和規定；《供應商管理規範》主要對供應商異常管理流程、供應商季度／年度績效管理流程、供應商生產變更控制流程、年度審核管理流程、二級供應商管理、物料供應中斷風險管理及供應商信息管理等內容進行了明確和規定。

以舜宇光電為例，其供應商導入流程如下：

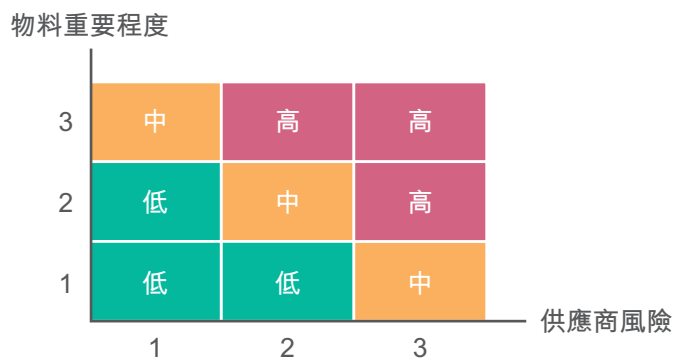


供應鏈管理

附註：

- 1、《供應商資質評估調查表》：對供應商的基本狀況、銀行信譽、守法情況、社會信譽等資信情況進行了解評估。
- 2、MSDS：要求供應商對提供的物料須符合MSDS標準。
- 3、HSF稽查表：對供應商提供的原材料進行無害物質審核。
- 4、品質系統稽核(「QSA」)審核表：對供應商質量體系文件進行審核。
- 5、品質製程稽核(「QPA」)審核表：對供應商現場的作業指導書、車間管理情況等方面進行審核。
- 6、《基本採購協議》：對供應商與公司之間業務交易等相關事項作出規定，包括物料供應、驗收、交貨等。
- 7、《誠信經營承諾書》：為營造公平的市場環境，共同防止商業賄賂、不正當競爭等行為產生作出承諾。

本集團對供應商的績效進行合理有效的評估，以促使供應商提升自身能力並符合本集團供應鏈管理要求。本集團將供應商進行分類，並按不同的類別分別制定不同的考核標準。舜宇浙江光學根據物料的重要程度將供應商分為A、B、C、D四類，其中對A類供應商在質量、價格、交期、服務及技術(「QCDST」)方面進行月度和年度考核，對B類供應商開展季度和年度考核，對C類供應商開展年度考核。舜宇光電根據供應商自身存在的風險及所提供物料的重要程度將供應商分為低、中、高風險三類，並制定了供應商異常管理流程、供應商季度／年度績效管理流程、供應商生產變更控制流程。每季度及年度，資源管理部、產品開發部、採購部按照《供應商績效考核》對不同風險程度的供應商進行質量、採購、產品開發和工程技術方面的考評。舜宇車載光學將供應商分為I、II、III和其他四類，並制定月度評價規則，對供應商在質量、成本、交期及服務(「QCDS」)方面進行考核。如出現考核分數不達標，供應商需在限期內進行改善。



舜宇光電供應商分類分析圖

同時，本集團已制定供應商除名機制，以舜宇車載光學為例，除了供應商未達到QCDS考核標準的情況，如出現以下情形，也可能取消其合格供應商資格：

- 1、供應商內部發生變更但未通知相關部門而產生嚴重品質問題時；
- 2、供應商QCDS績效考核評分連續三個月C級或年度核查得分等級在限期改善後仍處於C級或以下者，視為品質保障體系失效時；或出現重大品質問題，且無法按要求進行有效改善時；
- 3、所有材料不符合最新環保、綠色要求，且無有效改善措施時；及
- 4、其他特殊情況。

企業社會責任管理

為與供應商一起健康、穩定、長久地發展，本集團也關注供應商在社會責任、環境保護方面的管理。本集團要求供應商在導入之前簽訂《社會責任協議書》、《CSR承諾書》、《不使用環境物質證明書》、《環境安全告知書》等。此外，本集團每年對供應商進行風險評估，主要包括：供應商所在地、提供產品和服務的類型、綠色環保產品風險、CSR及商業道德等。為實現環保採購，本集團除了要求供應商簽訂相關協議及承諾書外，還對其提供的產品／服務提出要求，如舜宇浙江光學要求其供應商減少包裝材料填充物以減少廢棄物產生，並且要求供應商對工序中產生的化學廢液做相應處理。

以舜宇光電為例，其制定的《社會責任協議書》對供應商勞工權益、環境保護、職業健康與安全、商業道德等方面提出要求，包括但不限於：

- 1、承諾按照國際社會公認的準則維護僱員人權，並給予他們尊嚴和尊重；
- 2、不得強迫勞動、使用童工或未成年工；
- 3、不得因人種、膚色、年齡、性別、性取向、性別認同和性別表現、種族或民族、殘疾、懷孕、宗教信仰、政治派別等歧視僱員；
- 4、尊重所有僱員自由加入組織團體或工會、集體談判和參與和平集會的權利；
- 5、為所有僱員提供健康安全的工作場所；
- 6、獲取、維護並更新有需要的環境許可證；

供應鏈管理

- 7、通過實踐（如改進工藝、替換材料、節約資源、回收再利用等）降低能源消耗和溫室氣體排放；
- 8、識別和控制釋放到環境中會造成危險的化學物質及其他材料，確保得到安全處理、運輸、存儲、使用、回收或再利用；
- 9、減少廢水、廢氣與固體廢棄物排放；
- 10、誠信經營，禁止任何形式的賄賂、腐敗、敲詐勒索或挪用公款行為；
- 11、尊重知識產權，保護客戶信息安全；
- 12、公平交易；及
- 13、不使用衝突礦產等。

同時，舜宇光電制定了《CSR稽核表》，每年對其供應商進行CSR現場審核或要求供應商自我檢查。

於二零一九年十二月三十一日，本集團的供應商數量為1,205家，其中1,120分佈在中國。

類別	於二零一九年十二月三十一日		
	舜宇浙江光學 (家)	舜宇光電 (家)	舜宇車載光學 (家)
新增供應商數目	17	15	109
累計簽訂《CSR承諾書》的供應商數目	91	240	83
累計使用CSR標準進行現場審核的供應商數目	14	38	20
累計簽訂《有害物質環保承諾書》的供應商數目	91	209	325
累計開展有害物質現場審核的供應商數目	15	54	20
累計被確認為具有實際和潛在重大負面環境及社會影響的供應商數目	0	0	0
累計被確認為具有實際和潛在重大負面環境及社會影響，且經評估後決定終止關係的供應商數目	0	0	0
累計使用環保產品及服務、實現環保採購管理的供應商數目	91	245	426

衝突礦產管理

本集團非常重視衝突礦產問題，承諾不支持、不使用來自衝突礦產區域產出的衝突金屬，並要求所有供應商遵守無衝突金屬法規，對產品中含有衝突金屬的供應商進行調查，確保這些金屬來自合格冶煉廠。

本集團經識別發現，由於舜宇光電在生產製作過程中涉及金屬部件的使用，故舜宇光電為主要涉及該等問題的附屬公司。為符合《多德－弗蘭克華爾街改革和消費者保護法》(Dodd-Frank Wall Street Reform and Consumer Protection Act)，確保不使用衝突礦產以維護客戶權益及履行社會責任，舜宇光電制定了《衝突礦產控制管理辦法》。辦法規定不得採購剛果民主共和國或周邊國家／地區境內的錫、鎢、鉭、金等稀有金屬，並對供應商提出此方面的要求：

- 1、資源管理部在收集供應商信息時，需要調查供應商衝突礦產使用的情況，並要求供應商填寫《衝突礦產調查表》；
- 2、資源管理部根據材料規格、質量和衝突礦產政策要求選擇合適的供應商；
- 3、當《衝突礦產調查表》更新或客戶提出調查需求時，資源管理部應根據調查清單進行收集反饋；及
- 4、資源管理部每年至少對一家供應商進行現場衝突礦產檢查，並填寫《CSR稽核表》。若在審核中發現異常，供應商需在一個月內提供整改計劃並進行整改，如整改不合格則將從供應商名單中剔除。

此外，供應商需要簽訂《CSR承諾書》，承諾制定政策以確保其產品中所含的錫、鎢、鉭、金不會以直接或間接的方式為剛果民主共和國或周邊國家／地區中嚴重侵犯人權的武裝團體提供資金或利益，即不得採購或使用衝突礦產，並要求其下級供應商不得採購衝突礦產，必要時對這些礦產的來源和生產、銷售監管環節進行盡職調查，並按客戶需求向客戶提供所採取的盡職調查措施。根據《負責任礦物計劃》(「RMI」) 制定的《衝突礦產報告》(「CMRT」)，舜宇光電共有132家供應商的原材料來自於通過第三方如RMI認證的合格冶煉廠。

舜宇浙江光學和舜宇車載光學對其供應商在衝突礦產管理上也提出要求，包括簽訂《不使用衝突礦產證明書》等。於二零一九年年內，本集團未發現使用涉及衝突礦產的原材料，且所使用的原材料均通過了客戶的認證，符合客戶要求。

於二零一九年十二月三十一日，舜宇光電供應商並無使用衝突礦產的情況，且衝突礦產審核情況如下：

類別	數目(家)
累計涉及衝突礦產的供應商數	141
累計已填寫衝突礦產報告的供應商數	132
累計進行衝突礦產審核的供應商數	38

供應鏈管理

供應商交流

本集團為建立維護與供應商長期的合作夥伴關係，從技術、管理等方面為供應商提供全方位的支持，推動雙向溝通和知識分享，促進合作共贏。三家附屬公司針對其供應商的類別分別制定了不同的交流渠道及交流方向，包括電話、郵件、會議、進駐現場交流等。同時，三家附屬公司每年與核心供應商召開供應商交流大會，以回顧上一年度的合作狀況，對優秀供應商進行表彰，並對下一年度的合作提出目標與期望。

以舜宇浙江光學為例，其制定的供應商交流渠道及方式如下：

類別	交流渠道	交流方式及內容
關鍵供應商	電話、郵件、會議、拜訪、授課、駐廠等	年度核心供應商大會、半年度高層交流會、季度專項技術交流會、品質例會、不定期互訪授課、新項目／新技術研發探討等
一般供應商	電話、郵件、會議、拜訪、授課、駐廠等	年度實地考察、年度高層交流會、專項技術交流會、品質例會等
待開發供應商	電話、郵件、拜訪等	不定期考察、交流會、年度拜訪等

技術創新，攜手共進

二零一九年四月二日，舜宇浙江光學召開了二零一八年度核心供應商交流會，其公司領導、供應鏈管理團隊代表及13家來自全球各地的核心供應商高層代表出席了此次交流會。會議回顧了二零一八年舜宇浙江光學經營狀況及與核心供應商的合作情況，並結合二零一九年年度目標及市場環境向合作夥伴提出了「增值服務」的理念及期望。此外，會上還開展了「產品技術發展規劃」、「品質規劃」及「採購規劃」的演講，希望通過此次會議的召開能與核心供應商建立更加穩定長久的合作關係，實現信息共享、共同創造及共同騰飛的目標。



舜宇浙江光學二零一八年度核心供應商交流會

僱員權益

本集團認為僱員是企業可持續發展不可或缺的重要元素，吸引及挽留優秀人才，建立強大、穩固的人力資本是本集團不斷努力的方向。一直以來，本集團在人力資源工作上遵循創始人王文鑒先生提出的富有舜宇特色的「12345人才開發機制」，為本集團穩定快速的發展提供了人才保障。

12345人才開發機制

一個提高	提高對人力資源工作的認識： 人才是企業第一資源，總經理是人力資源工作第一責任人		
兩個確保	確保企業每個發展階段 擁有「足夠合適的人」	確保各級管理者有一個令人信服的人才培養和團隊建設規劃	
三個暢通	溝通渠道要暢通	引進渠道要暢通	能力提升渠道要暢通
四個關係	正確處理現有人才的培養使用與 未來發展需求的關係	正確處理引進人才待遇與 現有人才待遇的關係	
	正確處理專業技術人才 「所有」與「所在」的關係	正確處理對下屬的教育培養與 自身素質提高的關係	
五項機制	培養開發機制		評價發現機制
	選拔任用機制	流動配置機制	激勵保障機制

* 僱員管理：此部分內容涵蓋了本集團所有僱員。

僱員管理

本集團在僱員管理方面嚴格遵守《中華人民共和國勞動法》、《中華人民共和國勞動合同法》及《中華人民共和國社會保險法》。為及時、合理、有效地選拔本集團所需人才，拓寬招聘渠道，規範招聘、錄用僱員的流程，快速將人力資源配置到各附屬公司崗位，本集團已制定《招聘錄用實施辦法》、《內部招聘管理辦法》、《僱員復職管理規定》、《試用期跟蹤管理制度》及《外部人才引薦制度》等文件。同時，為進一步優化僱員管理，本集團正在制定《僱員入離職管理辦法》對僱員入職、離職流程及需要提交的資料清單作出說明。

本集團鼓勵和倡導平等機會與多元化，反對強制性勞動，並承諾：

- 1、反對歧視，保證平等對待每一位僱員，不因僱員的民族、種族、國籍、性別、宗教、年齡、性取向、政治派別或婚姻狀況等社會性身份而影響其錄用、待遇或升遷等；
- 2、提倡平等溝通，尊重僱員人格，傾聽僱員意見，採納僱員合理建議；
- 3、不論職位高低，在人格上一律平等；
- 4、禁止強制僱員從事某崗位的工作和強迫僱員工作，以及所有形式的強制性勞動；及
- 5、禁止以任何理由對僱員進行辱罵、體罰、暴力、精神壓迫、性騷擾（包括不恰當語言、姿勢和身體的接觸）或性虐待等懲罰性措施、管理方法和行為。

本集團實行每週雙休日工作制，每日工作時間不超過8小時。本集團確保僱員享有當地法定節假日與休息日，並制定《考勤管理辦法》，規定僱員因工作關係需加班，應提前申請填寫表單，並經由上級領導確認審批。為了進一步確保不出現強制勞動情形，本集團定期對管理者進行管理能力方面的培訓。本集團對供應商也提出勞工管理要求，包括禁止強迫或強制性勞工，禁止使用童工，保障僱員基本工資與社會保險等。

同時，為確保用工符合《禁止使用童工規定》，避免誤用童工，保護未成年人的身心健康，維護未成年人的合法權益，本集團明確規定：

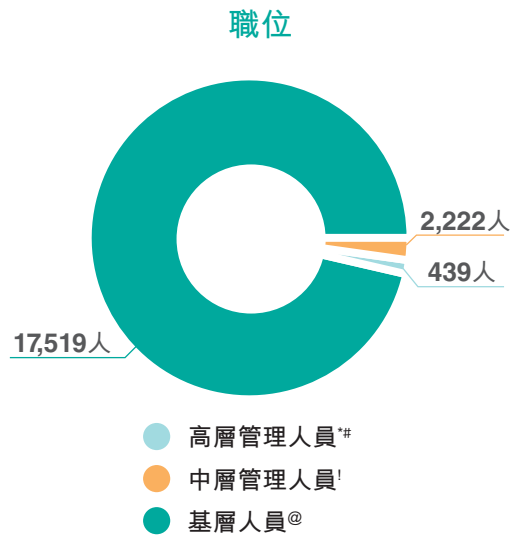
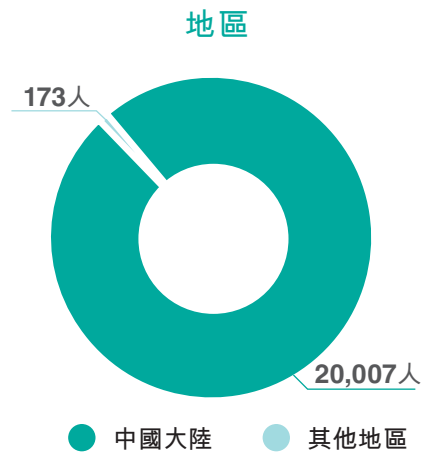
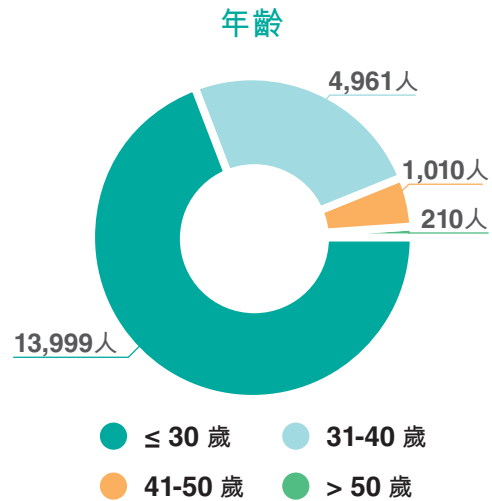
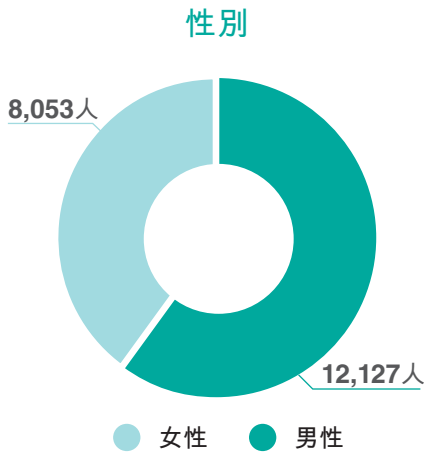
- 1、招聘簡章及相關招聘宣傳資料須明示應聘者年齡要求為16周歲以上；
- 2、招聘應設置嚴格查驗應聘者身份證的環節，防止誤錄童工；
- 3、查驗身份證真假：持假身份證者一律不予錄用；
- 4、查驗是否滿16周歲：拒絕未滿16周歲應聘者（包括實習生等）；
- 5、查驗是否持本人身份證：冒用他人身份證者，一律不予錄用；
- 6、招聘工作人員應嚴格管控避免誤錄童工，若故意錄用童工，本集團將予以解除勞動合同，嚴重者移交司法機關處理；若由於工作疏忽導致錄用童工，本集團對直接責任人給予記過處分，其直屬領導給予連帶警告處分；
- 7、建立完整的人事檔案，保留僱員相關資料，包括入職日期、出生日期、家庭住址、緊急聯絡人等，還應附加身份證複印本，以備查驗；及
- 8、為防止疏忽以及避免辦理入職手續後換其他人頂替上班的情況，新僱員所在部門的主管須仔細核對新僱員的信息（包括核對工作證照片與本人是否相符等），一旦發現異常，應立即匯報本公司人力資源部進行妥善處理。

如發現有違規現象，本公司將立即與其解除勞動合同，並與其學校或監護人聯繫，安排將童工送回原居住地，交與其父母或其他法定監護人，以便對童工實施保護。於二零一九年年內，本集團並未發生錄用童工的現象。

同時，為了公正並及時解決勞動爭議，保護僱員與公司雙方合法權益，促進勞動關係和諧穩定，本集團嚴格依照《中華人民共和國勞動法》、《中華人民共和國勞動合同法》及《中華人民共和國勞動爭議調解仲裁法》等國家法律法規的要求，遵循合法、公正、及時、著重調解的原則處理勞動爭議事件。如發生勞動爭議，本集團優先與僱員進行協商、調解，如協商、調解不成的，則當事人雙方均可依法申請仲裁、提起訴訟。本集團還制定了《勞動關係應急管理和突發性事件應急處置預案》以應對僱員因不滿工作狀態而導致的罷工或產能減少的突發狀況。於二零一九年年內，本集團未發生任何此類事件。

僱員管理

於二零一九年十二月三十一日，本集團共有全職僱員20,180人，包括正式僱員，實習生和臨時僱員，無兼職僱員。



* 高層管理人員中女性比例為17.1%

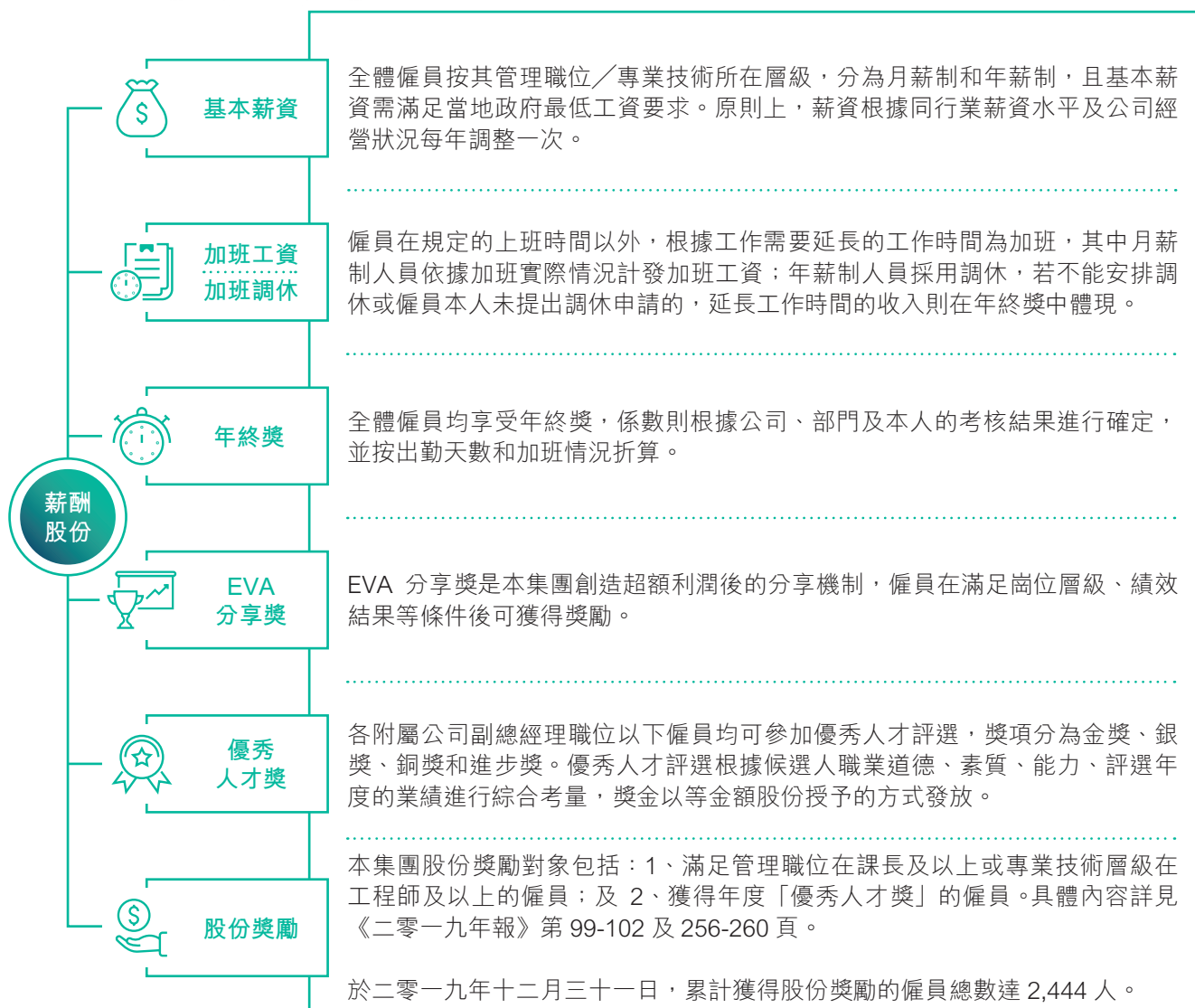
按照「適應市場環境，體現人才價值，發揮激勵作用」的原則，本集團建立具有公平性和市場競爭性的薪酬制度，努力實現僱員在薪酬分配上「責任與利益一致、能力與價值一致、風險與回報一致、業績與收益一致」的目標，有效發揮薪酬的激勵作用，促進本集團持續、穩定、健康發展。

高層管理人員為管理職位在副部長及以上或專業技術層級在高級工程師及以上的人員。

! 中層管理人員為管理職位為課長及部長助理或專業技術層級為工程師的人員。

Ⓔ 基層人員為除高層管理人員及中層管理人員外的所有人員。

本集團已制定《薪酬管理制度》、《Economic Value Added (EVA) 分享獎管理辦法》、《績效管理制度》、《限制性股份獎勵計劃》及《優秀人才評選與激勵辦法》等制度以有效落實薪酬股份獎勵。為了給全體僱員提供有競爭力的薪酬股份，本集團設有多元化的績效考核方式，如：執行董事通過對其年度工作述職的方式由董事會來評價；管理職位在副總經理及以上的人員採用年度述職、業績考核（包括財務類指標，如銷售收入及經濟增加值；運營類指標，如安全生產目標等）的方式；管理職位在總經理助理、部長及以下的人員採用年度目標達成情況考核等方式。



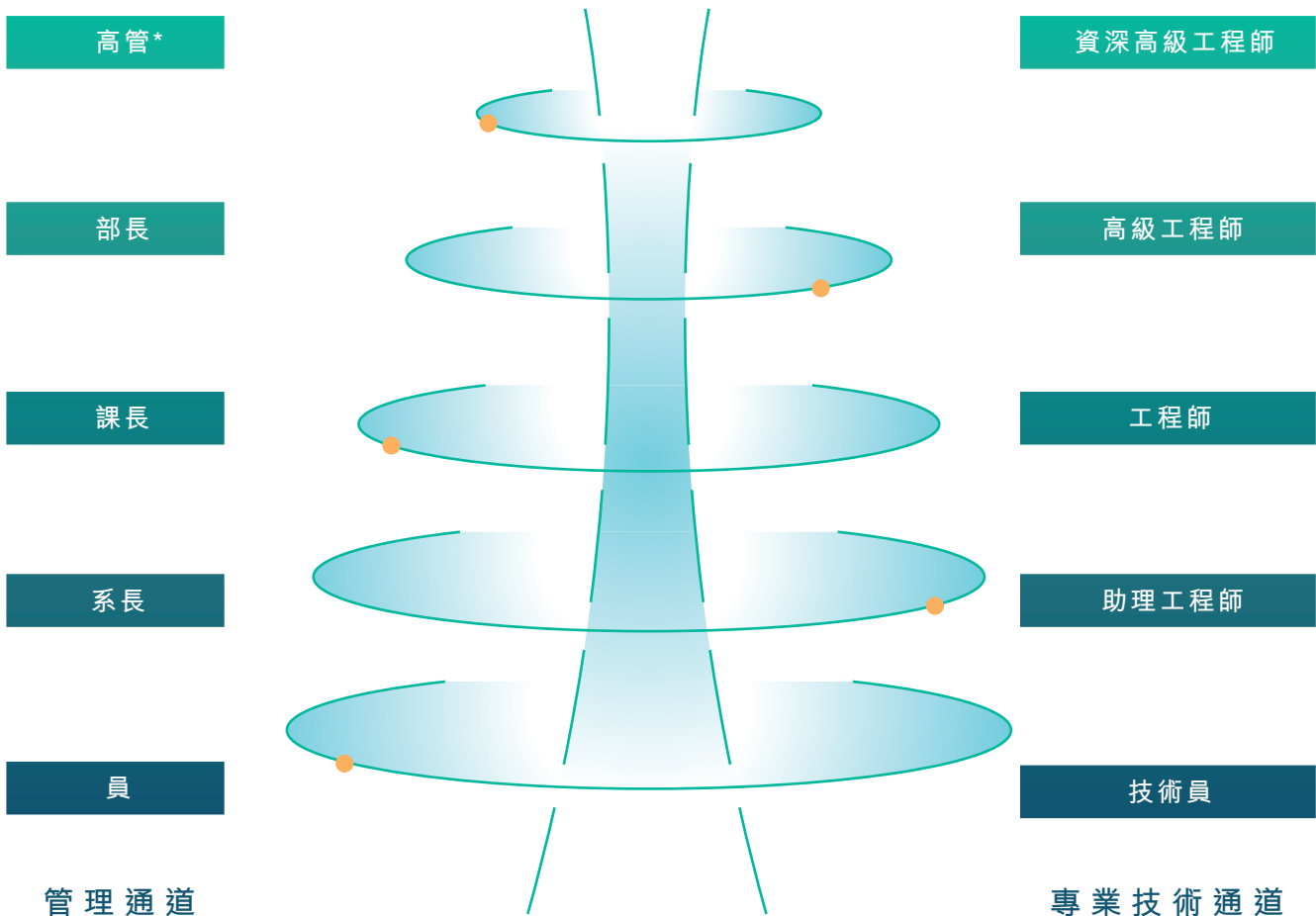
僱員管理

職業發展通道

本集團為僱員提供管理和專業技術兩條職業發展通道，在滿足不同僱員職業發展意願的同時，也為企業的培訓與僱員的自我學習發展提供明確的方向，不斷引導僱員持續學習。

為建立健全職業發展通道，激勵僱員不斷提高崗位任職能力，促進人才梯隊的形成，本集團已制定《幹部管理辦法》、《專業崗位任職資格認定與聘任管理辦法》、《專業崗位任職資格組織機構管理辦法》等制度，對不同發展通道的選拔、評價、任命及晉升作出規定。本集團針對管理通道的各層級僱員，在學歷、培訓經歷、管理經驗、績效、領導力、價值觀等方面進行考察，滿足條件的僱員經由人力資源運營委員會、企業文化小組和各附屬公司人力資源部評定後方可晉升。在專業技術通道上，本集團按照各附屬公司業務、崗位的性質及所需掌握的知識技能的相近性，將所有崗位劃分為不同的專業序列，成立任職資格專業委員會（「專委會」）。僱員在滿足學歷、資歷、績效、知識技能、素質能力和行為標準的情況下，經由專委會審核通過方可晉升。

雙通道晉升發展：



* 高管為管理職位在副總經理及以上。

僱員溝通

本集團鼓勵僱員與僱員，上級與下級之間保持平等的溝通。良好、融洽、坦誠的人際關係和交流溝通能夠維護和諧、互相信任、共同進步的工作氛圍，是高效協作的基礎，並且能使僱員及管理層不斷得到進步。

為完善和建立良好的溝通渠道，讓僱員積極參與、認可並支持本集團的相關決策，同時就本集團發展過程中的熱點、難點、焦點問題，動員全體僱員群策群力，尋求解決辦法，本集團為僱員提供了多樣化的溝通渠道，包括：



日常溝通：

總經理信箱、工作日報、專題報告、例會、僱員熱線、談心室等



高層管理人員面談：

僱員可向人力資源部提出申請，要求和公司高層管理人員面談



工作訪談：

在僱員轉正、調薪、換崗、進行職業發展規劃、績效溝通或申請辭職等情況下，上級需和僱員面談以及開展各類主題的交流會等



信息平台、公司網站及其他渠道：

公司網站、「舜宇報」內部期刊、「舜宇家」微信公眾號、年度職工代表大會等

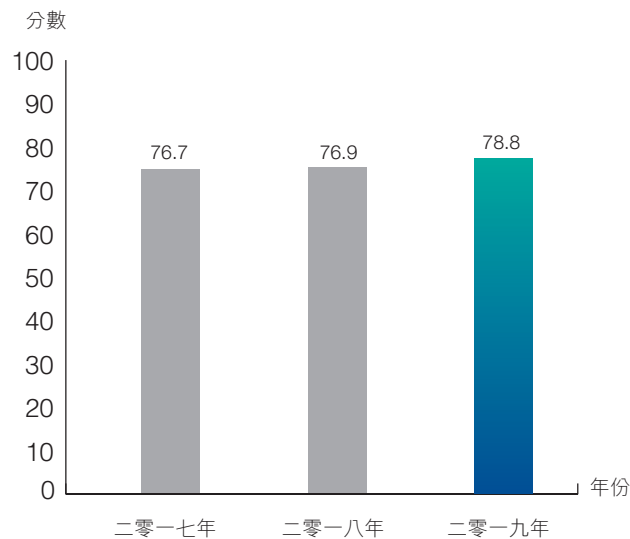
僱員管理

本集團一如既往地傾聽僱員心聲、了解僱員需求、解決僱員困難作為日常經營工作中的重要內容，在涉及僱員切身利益的問題上與工會保持緊密的溝通和協商，切實保護僱員的合法權益。本集團遵守《中華人民共和國工會法》，為維護職工群體的合法利益和民主權利，設立了工會且入會率為100%。每年，工會組織開展職工代表大會暨工資集體協商簽訂儀式以落實維權機制，協調勞動關係。二零一九年，職工代表大會審議通過了《二零一九年集體合同暨工資協議草案》、《二零一八年度工會經費審計報告》、《二零一八年度急難救助基金審計報告》、《二零一九年工會經費收支預算表》和《關於改善舜宇新基地交通環境的提案》。本集團按照「有利於調動僱員積極性、有利於穩定僱員隊伍、有利於公司良性發展」的要求，在滿足當地政府最低薪資要求的基礎上，規定二零一九年針對不同類型僱員分別依據國家二零一八年的消費者物價指數漲幅或高科技行業預計薪資漲幅進行薪資調整。

於二零一九年年內，「舜宇家」微信公眾號僱員投訴平台共收到有效投訴2,761條，回復率為100%，92%投訴案件得到妥善解決，剩餘部分仍在處理中。

此外，本集團每年開展一次僱員滿意度調查，通過對內部僱員需求的了解，不斷完善本集團人力資源管理工作，持續打造有益於提高內部僱員滿意度的企業文化。

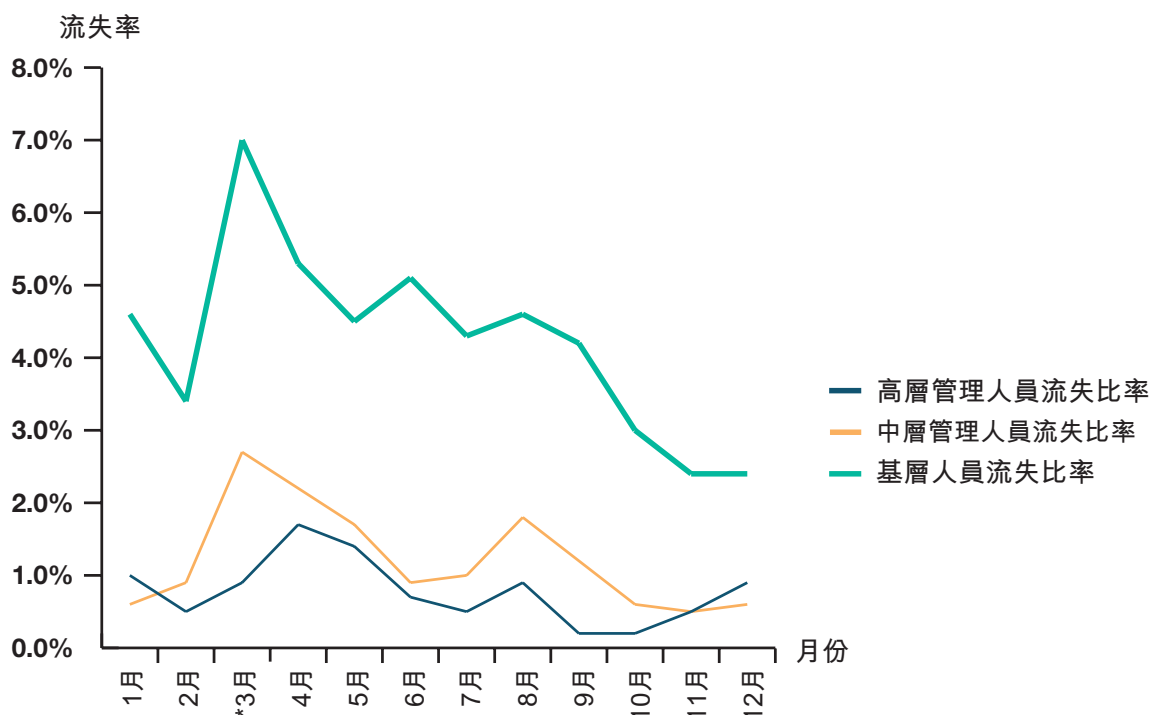
本集團近三年僱員滿意度調查情況如下：



近三年僱員滿意度調查結果

二零一九年，本集團全職僱員中不同類別正式僱員的平均月度流失率如下：

性別		年齡				地區		職位		
男性	女性	≤30歲	31-40歲	41-50歲	>50歲	中國大陸	其他地區	高層 管理人員	中層 管理人員	基層人員
3.8%	3.9%	4.1%	3.8%	1.4%	1.2%	3.8%	0.9%	0.8%	1.2%	4.2%



二零一九年本集團全職僱員月度流失率 (按職位劃分)

* 該月流失率高是因為僱員選擇離職返鄉過春節。

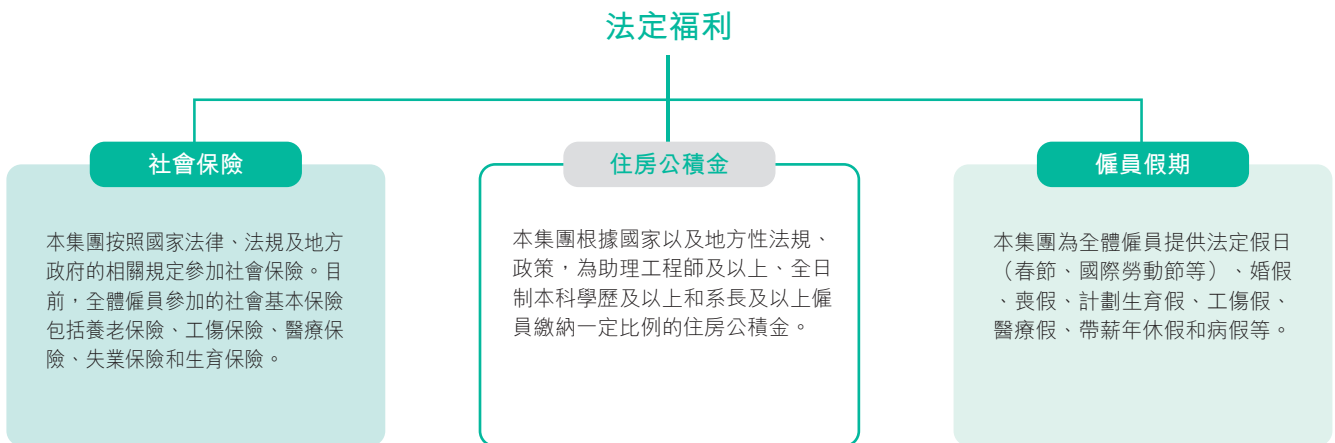
本集團發現春節前後為僱員流失高峰期，因此為降低僱員流失率，本集團採取了向未返鄉過年的僱員提供年夜飯、舉辦團體拜年會及領導慰問，為返鄉僱員提供火車票報銷等措施，以體現本集團「以人為本」的企業文化。

僱員管理

僱員福利

為凝聚人心、穩定隊伍，減少僱員的後顧之憂，本集團建立了具有市場競爭優勢的福利體系。福利分為法定福利和補充福利兩部分，法定福利是指保證僱員正常工作開展所需要提供的必備條件，國家以法律法規形式予以明確規定的僱員可享受的福利；補充福利則是由於本集團效益提升而提供給僱員的補充性福利。

二零一九年，本集團福利體系如下：



補充福利

急難救助基金

本集團工會已成立僱員急難救助基金會（「基金會」），規定會員中患重大疾病或突發性意外人身傷害而發生急難者，可以向基金會申請最高金額達45,000元的救助金。

於二零一九年年內，基金會共救助108名僱員，總金額約為523,250元。

補充保險

本集團為外籍僱員、派駐境外的僱員或者退休留用者提供人身意外傷害等商業保險。

於二零一九年十二月三十一日，本集團已為3,200名僱員辦理了「寧波市職工特種重病醫療」保險。

餐飲住宿

本集團為工作期間的全體僱員提供免費的工作餐或工作餐補貼。同時，本集團為中班、夜班僱員提供中、夜班津貼，免費為夜班僱員提供夜宵。此外，本集團綜合考慮公司所在地與僱員居住地的距離和交通便利情況，為僱員提供宿舍或住房補貼。

免息購房借款

本集團為符合工作年限、管理職位／專業技術層級、績效要求且在工作地初次購買自住房的僱員提供「僱員免息購房借款」的福利，以緩解僱員壓力，提高僱員穩定性。

於二零一九年十二月三十一日，累計共有179名僱員成功獲得借款，總額達29,385,000元。

其他津貼補貼

本集團為符合要求的僱員提供高溫津貼、工齡津貼、通訊費補貼、特殊崗位營養津貼和異地調動和駐外人員福利補貼。

健康體檢

全體僱員在入職前可享受免費的健康檢查；同時，本集團定期為滿足特定管理職位／專業技術層級的僱員、特殊崗位僱員提供免費的健康檢查。

慰問

本集團工會在春節、端午節、中秋節等中國傳統節日向全體僱員發放節日禮品，並在僱員生日時舉辦生日會，贈送生日禮品。

夏令生活福利品

本集團為全體僱員在夏季提供生活福利品。

僱員活動經費

為加強僱員隊伍建設，豐富僱員業餘文化生活，提升團隊凝聚力，本集團專項撥款用於全體僱員文化娛樂、體育活動等團隊建設活動。

僱員管理

女性僱員關愛

本集團特別重視對女性僱員的關愛。二零一九年，我們安排68位女性僱員參加生育健康檢查。同時，本集團規定不得給懷孕7個月以上的女僱員延長勞動時間或安排夜班勞動，並應當在勞動時間內安排一定的休息時間。並且，我們在廠區內設立多間「母嬰室」，方便哺乳期間上班的女性僱員，充分保障女性僱員的權益。



母嬰室

廠區交通環境改善

由於本集團的余姚城西產業基地仍處於建設中，廠區周邊道路設施薄弱，路面破損嚴重。為解決僱員上下班交通問題，工會於職工代表大會上提出該基地交通環境改善議案並獲得通過。於二零一九年年內，本集團與當地政府相關部門多次溝通，目前道路情況已得到初步改善。同時，為提高僱員工作效率，方便僱員出行，本集團分別設有：

- 1、日常公務車：便於僱員短途出差、客人接送；
- 2、市區班車：便於僱員因公至市區處理事務；
- 3、通勤班車：在宿舍區與不同廠區之間設立接送點便於僱員上下班；及
- 4、廠區工作班車：便於僱員在工作時間往返各廠區處理公務等。



余姚城西產業基地路面改善

僱員專享特惠工程

本集團工會以僱員需求為本，把社會化普惠性質的服務工作作為工會的重點工程，提升僱員作為「舜宇人」的自豪感和幸福感。於二零一九年十二月三十一日，與我們合作的專享特惠商家已達到89家，合作商家涉及餐飲、娛樂、汽車購買及維修、室內裝修與醫療等領域，我們的僱員只需出示工作證即可享受專屬優惠。二零一九年，本集團僱員享受優惠次數達72,000次，優惠金額超過5,500,000元。

僱員活動

為豐富僱員活動，營造和諧的工作氛圍，本集團於二零一九年年內開展了一系列單身沙龍、健身運動會、「凌鷹盃」籃球賽、元旦晚會、生日會等活動。

緣聚舜宇

二零一九年，我們共組織6次單身青年沙龍活動，通過形式多樣的活動，拉近單身青年的距離，增進相互間的了解，拓展他們的朋友圈。單身青年沙龍共有超200名僱員參與，活動包括「青春同路，遇見花開」插花活動，「心隨影動」觀影活動，「舜尋千年愛戀，宇你三生三世」漢服單身派對等。



漢服單身派對



單身派對

同心結連理，攜手創偉業

相遇是緣分，相守是契合。二零一九年是本集團創立第三十五週年，工會舉辦以「同心結連理，攜手創偉業」為主題的集體婚禮，見證26對僱員的愛情。此次活動邀請了16對新婚夫妻及10對攜手度過五年、十年、十五週年的夫妻，工會為他們舉行了隆重的婚禮慶典儀式，還安排了掛同心鎖、乘船同遊姚江等浪漫甜蜜的主題活動。



僱員集體婚禮



乘船同遊姚江

僱員管理

融入和諧舜宇，樂遊幸福姚城

應屆畢業大學生是每年注入公司的新鮮血液。我們通過組織探訪浙東芝林、橫坎頭村、河姆渡遺址、丹山赤水、餘姚市博物館及餘姚市名人館等餘姚市知名景點，使大學生更好地了解餘姚市的歷史文化，共享餘姚改革發展成果。讓其因一份工作，愛上一座城市，從而激發僱員的工作熱情，增強其歸屬感和認同感。



融入和諧舜宇，樂遊幸福姚城

共展運動風采，同創企業輝煌

本集團十分重視僱員綜合身體素質的提高，於二零一九年年內，我們舉辦職工健身運動會、籃球賽、足球賽及千人跳繩比賽等趣味競技類活動，以培養僱員的團隊協作能力，並提升企業凝聚力。



職工健身運動會



籃球賽



足球賽

讓興趣相遇，享多姿生活

本集團共已組建44個業餘興趣小組，全體僱員均可自願選擇參加，興趣小組涉及合唱團、瑜伽、烘焙、羽毛球及戶外等領域。二零一九年，瑜珈班共開設三期課程，參與人員超過300人次，並組織開展「強身健體，環保同行」的瑜珈登山主題活動。合唱團每兩週組織培訓課程，進行基礎樂理、合唱技巧等專業系統的培訓，同時作為全市職工的代表參加市內外演出和比賽等活動。



合唱團



瑜珈興趣小組活動

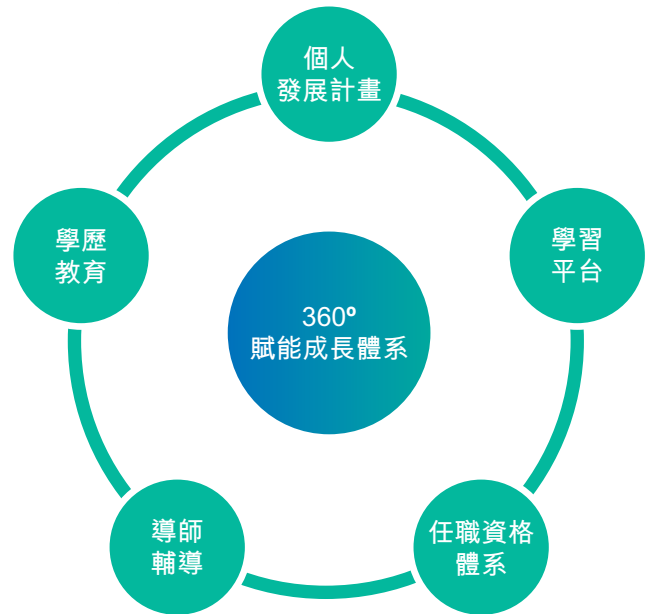


戶外興趣小組活動

僱員培訓

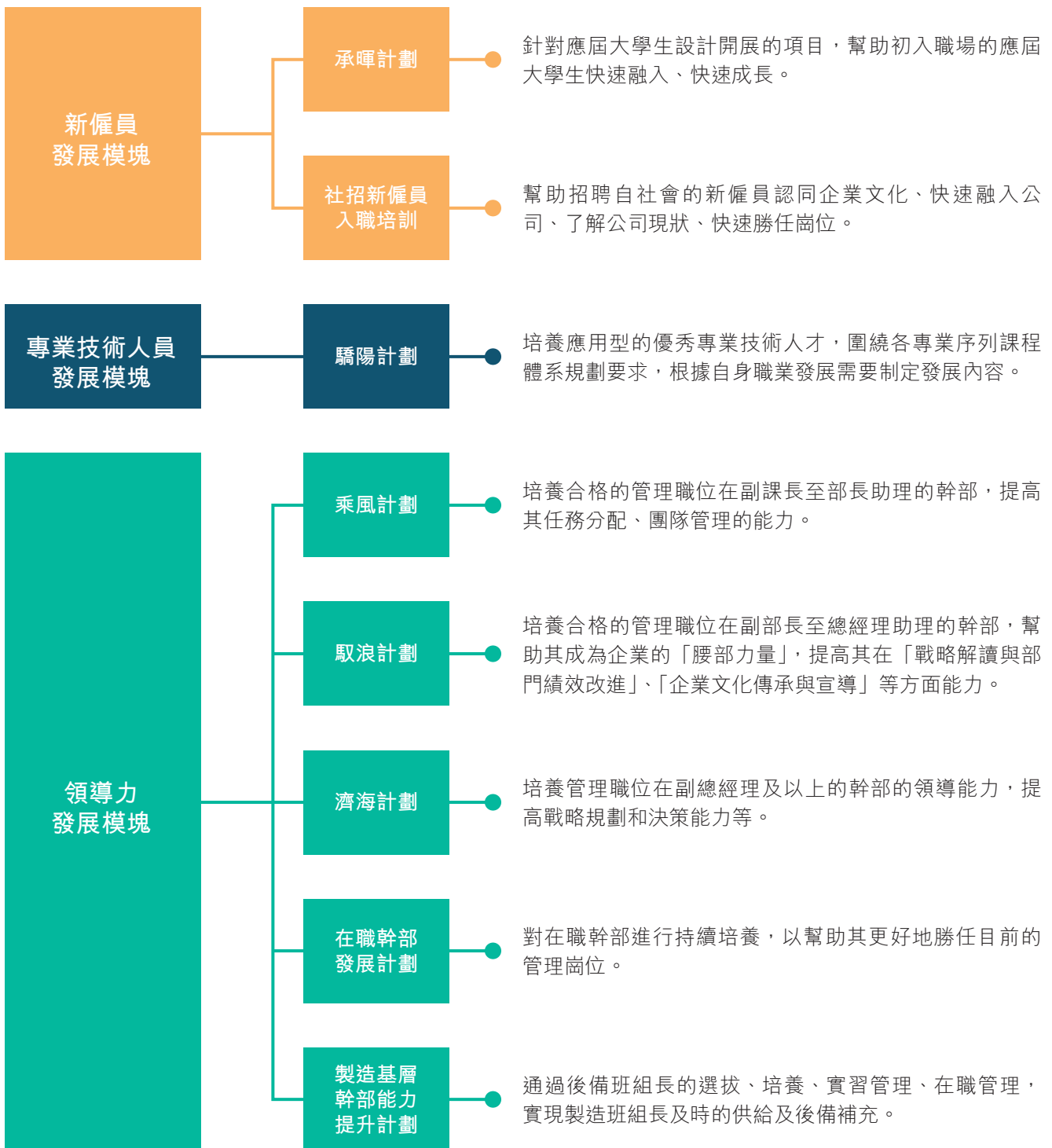
人才是企業發展的第一資源，人才培養工作是各項工作的重中之重。因此，本集團進一步加強人力資源建設，強化人才培養發展工作，促進人力資本增值，構建覆蓋全員的培養發展體系。

本集團踐行「以人為本」的理念，關注僱員的發展需求，創建濃郁的學習氛圍，構建科學的培養體系。通過公司與僱員的共同努力，使有管理潛能的僱員有機會成長為企業管理者，潛心鑽研技術的僱員有機會成長為技術專家，努力為每一位僱員的發展提供平等的機會、廣闊的平台，使僱員的才華得以充分施展。為了規範和健全培訓管理體系，有計劃地開展僱員培訓工作，在制度及政策方面，本集團制定了《培訓管理制度》、《人才學習發展白皮書》、《技能工教育培訓制度》及《崗位任職資格制度》等文件。結合培養發展需求，本集團為僱員提供了職業發展規劃、導師輔導、專項培訓、學歷教育等多種學習提升方式。



為形成系統全面的培養發展體系，本集團實施以新僱員發展模塊、專業技術人員發展模塊和領導力發展模塊為主的發展規劃。

僱員管理



於二零一九年年內，本集團根據培訓發展體系及僱員發展需求，開展了多個培訓項目，如：

- 組織50名管理職位在副部長至總經理助理的幹部進行馭浪計劃的培訓，包括客戶至上、創新管理等20門學習課程，共計課時約120小時／人；
- 組織50名管理職位在副課長至部長助理的幹部進行乘風計劃的培訓，包括基層管理者角色認知、任務管理和人員管理等8門學習課程，共計課時約75小時／人；
- 組織開展驕陽計劃的培訓，由研發技術序列人員參加，進行專項交流，成功輸出11個有效項目；及
- 對於專業技術人員開展了市場營銷管理、研發技術管理、供應鏈管理及人力資源管理等培訓共24場次，覆蓋1,250人次，總學時超過19,200小時。



承暉計劃



培訓制度及流程解讀會



承暉計劃



馭浪計劃



驕陽計劃



乘風計劃

僱員管理

本集團鼓勵並積極引導僱員參加各種培訓和學習，在制度上要求全體僱員持續學習。同時，在各項培訓活動中設置獎項／項目表彰以激發僱員學習興趣。本集團採用線上學習、第三方機構培訓、自主學習等形式進行培訓。二零一九年，本集團大力推動網絡學習平台，平台中包括3,800門通用課程，涉及11個專業序列，共覆蓋8,417位僱員，年度平均學時39.4小時／人。同時，本集團積極推動內部線上課程的開發上線工作，於二零一九年十二月三十一日，本集團共計開發線上課程556門。

為滿足本集團培訓需求並建設內部講師團隊，促進內部知識的積累、共享和傳播，本集團制定了《內部講師管理制度》和《導師管理辦法》等制度來激勵有經驗的管理者和專家成為內部講師。二零一九年，本集團新增167名內部講師，為其他僱員進行本崗位的專職經驗分享。

本集團規定，基層人員人均月度學時不得低於2小時。於二零一九年年內，本集團在職僱員的培訓參與率達到100%，年度平均學時59.7小時／人。

二零一九年，本集團全體僱員參與培訓情況如下：

類型	年度人均學時數(小時/人)	培訓參與率
高層管理人員	17.1	100%
中層管理人員	18.0	100%
基層人員	66.0	100%
男性僱員	59.7	100%
女性僱員	59.7	100%

管理體系

職業安全健康方針：



以無災害、無事故為目標進行作業，確保僱員和廠區安全



確保原材料、半製成品、製成品的安全性，防止在製造、流轉、使用的各環節中對人體健康造成損害



加強全體僱員職業安全健康知識的培訓，不斷排除危險源，提高安全管理水平

本集團繼續投入資源用於安全生產和保障僱員避免職業性危害。除了嚴格遵守《中華人民共和國消防法》、《中華人民共和國安全生產法》和《中華人民共和國職業病防治法》等國家法律法規外，於二零一九年十二月三十一日，本集團三家附屬公司均已通過OHSAS18001或ISO45001職業健康安全管理體系認證。同時，三家附屬公司均對整理、整頓、清掃、清潔、素養、安全（「6S」）管理作出規定，在安全方面要求進行吸煙區劃分、下班後切斷非必要設備電源、保持逃生通道暢通、配備滅火器材等。

安全生產

本集團已成立安全管理組織架構：

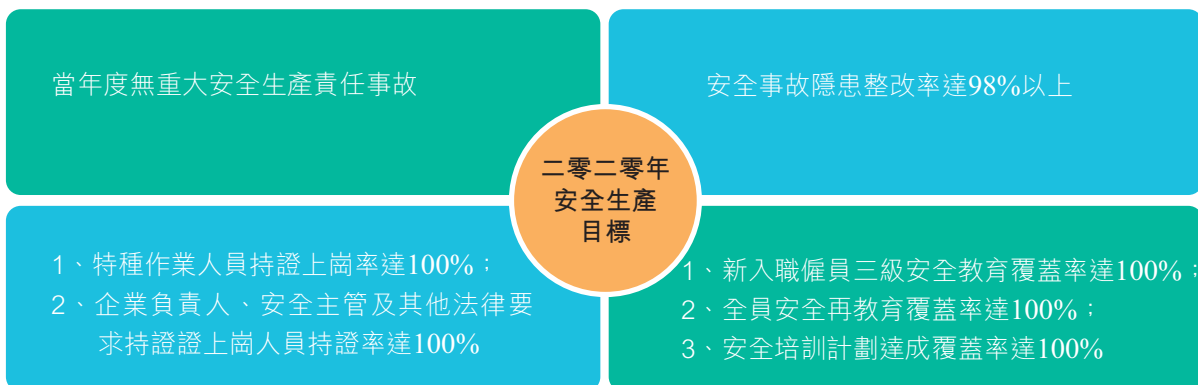
- 1、由本公司總裁作為本集團安全生產第一責任人，負責部署建立安全生產管理規章，定期召開安全領導小組會議，確保安全生產必要投入，協調解決相關工作並部署制定事故應急救援預案等；

* 健康與安全：此部分內容涵蓋了本集團所有僱員。

健康與安全

- 2、由本公司安全生產管理課(「安全課」)貫徹執行安全方針及相關慣例，組織制定本集團職工安全衛生管理制度和安全技術流程，組織召開安全檢查及安全生產會議，負責對各附屬公司安全工作的檢查與考核並匯報給管理層等；
- 3、由各附屬公司總經理擔任附屬公司安全生產第一責任人，對附屬公司安全生產工作負責並建立相關規章制度，督促安全生產工作的開展等；
- 4、由各附屬公司安全主管#負責全面管理附屬公司安全生產工作，制定並實施安全生產計劃，定期召開附屬公司安全生產工作會議，上報生產安全事故等；及
- 5、由本公司安全課協助各附屬公司安全主管處理安全生產日常事務，組織安全生產教育講座、培訓及演練，開展附屬公司安全生產狀況檢查，排除安全事故隱患，實施安全管理措施等。

為貫徹落實相關法律法規和相關政府部門關於加強安全生產工作的有關規定，全面落實「安全第一、預防為主、綜合治理」的安全生產方針和「預防為主，防消結合」的消防工作方針，根據「誰主管、誰負責」的原則，強化安全生產主體責任，切實提高各附屬公司安全管理水平和僱員安全意識，防範各類事故的發生，本公司及各附屬公司均簽訂《安全生產目標責任書》，設立《安全生產責任考核辦法》，制定安全生產目標並進行考核，考核結果與績效系數掛鉤並在年終獎中體現。如果發生安全事故，除經濟處罰外，年度需根據事故嚴重等級和相關責任人的責任大小給予相應的行政處分(如批評、警告、記過、解除勞動合同)。



安全主管：各附屬公司總經理授權負責管理其公司安全工作的人員。

為響應本集團號召，完成年度安全生產目標，三家附屬公司均根據各自情況制定相關規定和活動：

- 1、於二零一九年年內，舜宇浙江光學組織各部門進行危險源識別，如製造部對空調系統、機器設備等線路老化而引發火災的隱患進行識別並制定整改措施。舜宇浙江光學制定《相關方行為管理控制程序》，對包括供應商、回收方、租賃方、設備維修方等進行環境與職業健康安全管理，要求相關方在提供產品生產、服務過程中滿足有關國家／地方／行業的環境及健康的法律法規，做到安全生產，無重大火災／安全事故發生，妥善保管易燃、易爆或有毒有害危險物品等。並且，當第三方施工人員進入公司內進行環境／職業安全檢查時，舜宇浙江光學要求相關人員持證上崗，並且作業需符合規定；
- 2、舜宇光電為落實安全生產工作，已調整安全生產小組與安全管理組織架構，由附屬公司總經理擔任小組領導並建立安全生產管理網絡以明確職責。舜宇光電還規定與相關作業第三方人員簽訂《安全管理協議》，並制定《安全生產培訓制度》以加強內外部人員安全意識；及
- 3、舜宇車載光學建立《職業健康安全相關制度》，該制度涉及各類人員防護、健康體檢、安全類操作、勞動保護要求等。

本公司安全課聯合各附屬公司安全員每年對所有附屬公司進行至少三次安全檢查，涉及消防安全、危險化學品安全、安全防護、設備安全、電氣安全等。檢查人員將檢查結果反饋給各附屬公司相關人員，並提出整改要求及期限，檢查結果會納入績效考核。

本集團通過識別發現火災是運營過程中最大的安全隱患，故本集團在火災方面規定：1、僱員入職時實施三級安全培訓，並每年進行消防疏散演習及滅火器操作演習；2、每月開展生產區域安全檢查及僱員安全知識抽查；3、每月對滅火器進行檢查，以確保設備可以正常使用；及4、設置微型消防站並派專人24小時值班。此外，本集團還設立安全月和消防月，鼓勵各附屬公司開展相關活動以降低安全隱患，提高僱員安全意識。於二零一九年年內，各附屬公司均已開展相關活動及培訓。

健康與安全

在危險化學品管理方面，本集團針對列入國家危險化學品名錄或根據國家規定的危險化學品鑒別標準和鑒別方法認定的具有危險特性的物質進行管控。三家附屬公司均制定了《危險化學品控制程序》、《危險化學品管理程序》等制度以規範化學品的採購、運輸、貯存、使用和廢棄，防止化學品對人員和環境造成有害影響。首先根據工藝需求由使用部門提出採購需求，採購部門向供應商收集化學品安全技術說明書，再經由安全課審核、評估，填寫《化學品引入放行申請單》或《化學品導入評估報告單》，出具安全資料並提出安全措施後再進行採購和使用。並且，本集團對化學品貯存和使用也有要求：危險化學品擺放須符合防火、防爆要求，配備專業技術人員管理，存放及使用場所張貼標識，貯存量進行管控，並設置防洩漏設施等；化學品領用時需出示領用單，使用前需進行培訓，告知安全標籤、化學品說明書和必要的應急方法，操作時應佩戴防護用品，使用完畢需密閉封存容器等。

本集團還出台了《應急準備和響應控制程序》和《化學品洩漏應急預案》。該預案主要用於公司各種油類和危險化學品發生洩漏時進行緊急應對，以減少經濟損失和人員傷害。本公司安全課在二零一九年年內還進行危險化學品專項突擊檢查，並在檢查中對危險化學品倉庫的設計、人員管理、應急設施等方面提出改善意見。於二零一九年十二月三十一日，以上意見均得到落實。

安全檢查

本公司安全課每年進行2次大範圍的安全檢查，同時還會開展月度檢查、節前檢查及各類專項檢查等。二零一九年，本公司安全課聯合各附屬公司安全員進行安全檢查，並發現三家附屬公司在化學品收納、標識等方面存在問題。安全課及檢查人員針對上述問題提出整改建議，並要求三家附屬公司在一定期限內完成整改。於二零一九年十二月三十一日，所有問題均已解決。

安全月

本集團將每年六月設為安全月，展開以安全知識宣貫、安全培訓、安全知識競賽、應急預案演練和安全隱患排查為主題的活動。二零一九年，本集團通過在各生產區域、食堂、宿舍等區域掛橫幅、張貼宣傳畫等方式進行安全知識宣傳，並通過各附屬公司微信公眾號平台推送火災安全、電氣安全、交通安全等相關文章逾30篇，累積閱讀量達18,000次。此外，本集團還組織僱員觀看安全教育視頻。在培訓方面，本集團組織了全體僱員參加各項安全培訓，各附屬公司安全及體系建立的相關人員參加安全管理體系培訓，公司負責人和安全管理員進行資格證培訓。同時，各附屬公司制定並開展逃生演習，危險化學品洩漏演習等活動。二零一九年，本公司安全課還組織了線上安全知識答題活動，共有超10,000人次參與，並開展線下知識競賽、安全主題徵文活動以提高僱員參與度。



安全知識競賽



安全知識海報



安全警語橫幅



危險化學品洩漏演習



急救演習

健康與安全

消防月

二零一九年是本集團開展消防月活動的第七年。本集團以「防範火災風險，建設美好家園」為主題，開展了消防知識宣傳培訓、消防技能比武、消防演練和隱患排查等活動。本集團通過在僱員通道懸掛消防標語、宣傳窗張貼消防知識、電子屏滾動消防標語、微信平台推送文章、組織僱員觀看消防視頻和舉辦線上知識競答活動向全體僱員進行消防安全知識的宣傳與培訓。



消防培訓



消防技能比武

同時，本集團組織各附屬公司開展消防技能比武、消防理論知識競賽活動，提高僱員參與程度，讓僱員在樂趣中獲得知識。為降低事故發生率，本公司安全課還組織隱患排查工作，並針對不符合要求的情況提出整改建議。

事故反思

二零一九年六月三十日，信陽舜宇光學有限公司總務部一名僱員在冰水機房屋頂檢查維修冷卻塔作業時，發生高處墜落事故，經搶救無效死亡。為吸取該事故教訓，達到教育警示的目的，本集團通報此次事件，並對相關負責人進行績效處罰。同時，本集團深刻檢討此次事故的原因，並在各附屬公司內開展隱患排查治理工作和高處作業專項培訓以提高僱員安全意識與專業技能。此外，本集團還在廠區登高作業區域新增防護設施，如高處護欄、爬梯護欄等。



爬梯護欄



高處護欄



高處作業專項培訓會

於二零一九年年內，本集團因工傷損失工作日數為1,296天。近三年因工作關係死亡人數如下：

	二零一七年	二零一八年	二零一九年
因工作關係死亡人數	0	0	1

職業病防護

本集團為優化作業環境，保障僱員身體健康和人身安全，委託第三方機構對本報告三家附屬公司工作場所進行職業病危害因素定期檢測。經過現場調查，第三方機構認為噪聲和化學品為本集團工作場所涉及的職業病危害因素，且年內涉及職業病危害因素的崗位所接觸的噪聲強度和化學品濃度均符合要求。

本集團承諾：1、為僱員提供健康且安全的工作環境，根據要求發放保護器具和用品，如防塵口罩、防護手套等；及2、對在具有職業病危害風險崗位工作的僱員，按照國家有關職業病防治法的規定，每年進行職業健康檢查。本集團除了履行以上承諾外，對特殊崗位人員發放崗位職業病告知書，開展培訓；對部分涉及職業病危害因素的崗位實施通風、隔離措施，樹立提示標識，完善防護設備並加強監督檢查，部分區域在場地改造時進行佈局調整；對涉及到有毒有害原材料的工序進行工藝改造，使有毒有害原材料被取消或被取代，降低崗位職業病危害的風險。

自二零二零年一月以來，COVID-19在中國爆發，中國多個省市已採取各項緊急公共衛生措施及行動以遏制疫情的蔓延。本集團於二零二零年一月二十三日啟動一級應急預案，由董事會主席葉遼寧先生與總裁孫決先生親自掛帥，制定了《防疫應急響應組織及各管理小組的工作方案》，並成立了綜合協調、測溫、消毒、隔離、食堂、宿舍、採購、人力資源、財務、監察和宣傳外聯共十一個工作小組，上下聯動，對防疫工作做了周密安排和部署，嚴格落實各項防控措施。本集團特聘請兩位知名醫師擔任健康顧問，對防疫工作提供專業的醫學指導，切實保障僱員健康及安全。同時，本集團為全體僱員提供口罩、手套、酒精等防護用品，並且每日進行體溫測量與監測。

於《截至二零一九年十二月三十一日止年度全年業績公告》發佈日，本集團產能利用率已恢復正常，且於本報告發佈日，本集團未出現感染病例。

綠色運營

本集團各工廠所在地均在一般工業區中，未靠近自然保護區、風景名勝區等環境敏感區域，不會影響當地生物多樣性和重要水源，且所有重大建設項目均按照要求獲得環境影響評價批准。

氣候變化

本集團深知氣候變化會對公司業務構成風險，參照由金融穩定委員會成立的氣候相關財務信息披露工作組（「TCFD」）的建議，本集團公佈「管治」、「戰略」、「風險管理」及「指標和目標」四個核心類別的相關資料。



同時，為確保對發生的緊急情況（包括但不限於：火災、有毒化學品洩漏、爆炸、颱風、觸電、雷擊、傳染病的危害等）作出迅速、及時、有效的反應，從而預防事故發生或減少緊急狀況發生後的影響，本集團制定了《應急準備和響應控制程序》。二零一三年十月，本集團位於浙江省余姚市的生產基地遭受了嚴重洪災，暫停了當地生產設施的運營。此後，本集團將洪水視為生產經營中可能遇到的重大氣候變化風險之一，並制定《防汛防颱風工作手冊》，設立隔離帶、排水系統等。本集團將防汛防颱風工作分為：

- 1、日常管理：氣象信息監控，排水管道維護，應急物資管理等；
- 2、預警管理：發佈預警信息，抗災物資準備，安全隱患排查等；
- 3、應急管理：成立應急工作小組，開展應急響應工作；及
- 4、善後管理：災後評估，災後總結，設備檢查及修理等。

能源管理

本集團深知資源的寶貴性，為提高資源使用效率，本集團制定了《能源資源管理規定》。此項規定主要適用於原材料、設備、辦公用品、水、電等本集團生產經營範圍內所使用的資源和能源，並且明確了生產管理部及採購部等部門的職責，從原材料及輔料的使用、用水、用電及用紙幾個方面逐一細化，對資源和能源的使用過程進行管控。除此之外，由於營運過程中消耗最大的是外購用電，本集團嚴格控制非生產用電，調整線路，盡可能地節省能源消耗。

為提高全體僱員節能降耗意識，提高僱員在此方面的參與度，本集團開展了合理化提案評比、專題改善等活動。於二零一九年年內，本集團開展的節能降耗項目有：

節能降耗項目	效果
舜宇浙江光學 直流電機代替交流電機	用電量下降467,200千瓦時／年
舜宇光電 使用空調霧化降溫系統	用電量下降786,832千瓦時／年
舜宇車載光學 低能耗電機設備代替高能耗電機設備 公共區域感應燈代替日光燈	用電量下降6%／年 用電量下降89%／年

綠色運營

水資源管理

本集團在求取適用水源方面不存在問題。本集團一直注重改善用水效率，節約用水，堅持創新管理，結合合理化建議提案持續改善生產環節，開展中水*的回收利用項目。於二零一九年年內，本集團通過中水回收系統，共回收水80,000噸，用於空調空壓機冷卻塔補水、霧化降溫系統噴淋用水、衛生間及其他清潔用水等。

包裝材料管理

本集團所涉及的产品種類複雜多樣，故包裝材料也較為廣泛，包括紙箱、吸塑盒、瓦楞紙、真空袋等。本著環保、節約的原則，本集團通過再生資源公司對包裝材料進行回收。同時，為降低包裝材料的使用，本集團採取了回收利用硬吸塑盒，使用大容量的輕質包裝材料等措施。於二零一九年年內，本集團共回收包裝材料181.0噸。

節約用紙

為進一步落實節能降耗措施，本集團制定了《6S管理規定》和《空調使用管理規定》，來規範管理空調的使用、辦公區域電力使用、紙張使用等日常行為。例如為達到年初設定的降低5%紙張消耗量的目標，推廣無紙化辦公，舜宇光電要求內外部溝通使用電子文件，合同蓋章採用電子章，文件打印出示僱員工作證等。為減少紙張使用，舜宇浙江光學對每週紙張領用數量進行限定。

* 中水：經適當處理後，達到一定的水質標準，可在一定範圍內重複使用的非飲用水。

二零一九年，本集團綠色運營類數據如下：

類別	單位	二零一九年	二零一八年	二零一七年
直接能源總計(附註1)	兆瓦時	7,016.0	3,701.5	3,614.1
天然氣(附註2)	兆瓦時	3,151.8	2,754.7	2,638.9
液化石油氣(附註2)	兆瓦時	2,041.7	/	/
柴油(附註2)	兆瓦時	952.1	/	/
汽油(附註2)	兆瓦時	870.4	946.8	975.2
間接能源總計(附註3)	兆瓦時	416,995.8	266,703.1	185,714.7
電	兆瓦時	416,995.8	266,703.1	185,714.7
能源消耗總計	兆瓦時	424,011.8	270,404.6	189,328.8
能源消耗密度	兆瓦時／百萬元產值	11.2	10.2	8.9
包裝材料用量(附註4)	噸	1,604.2	352.0	280.2
包裝材料密度	千克／百萬元產值	42.3	13.3	13.2
用水量	噸	1,512,331.4	1,251,673.0	981,335.0
用水密度(附註5)	噸／百萬元產值	39.9	47.4	46.2

附註：

- 1、二零一九年，由於本集團的餘姚城西產業基地食堂天然氣管道未通，故使用液化石油氣154,828千克，及廠區內線路調整而外租發電機發電使用柴油96,117升，故直接能源同比增長89.5%；
- 2、本集團使用的天然氣、液化石油氣、柴油及汽油的平均低位發熱量係數均來自於《中國能源統計年鑒》；
- 3、二零一九年，由於本集團產能擴張，故間接能源消耗同比增長56.4%；
- 4、二零一九年，由於舜宇光電將吸塑盒使用量納入包裝材料使用範疇，故包裝材料用量同比增長355.7%；
- 5、二零一九年，由於本集團採取中水回收等節水措施並取得成效，用水密度同比下降15.8%。

合規排放

環保方針

- 加強污染源的管理，採取有效預防措施，降低和避免廢水、廢氣及固體廢棄物等對環境的影響；
- 不斷改進工藝，嚴格控制過程，提高產品合格率，盡可能地節約資源和能源；
- 努力尋求有毒有害物質的替代品，使本集團的產品能夠滿足客戶及輸入國法律法規的要求。進入公司的物料都必須具備綠色產品保證書，而且要有本集團承認的第三方檢測機構的檢測合格報告；及
- 鼓勵僱員提高環保意識，掌握環境保護的知識與技能。

排放物管理

本集團重視環境保護和節能減排工作，嚴格遵守《中華人民共和國環境保護法》、《中華人民共和國大氣污染防治法》、《中華人民共和國水污染防治法》、《污水綜合排放標準》、《中華人民共和國固體廢物污染環境防治法》、《危險廢物污染防治技術政策》等法律法規和政策，並定期檢討本集團經營活動對環境法律、法規的遵守情況。

此外，為識別並降低生產經營活動對環境的影響，不斷改進環境管理相應措施，以及應對重大環境事件的發生，本集團制定了《環境因素識別和評價控制程序》、《廢氣、廢液、噪聲及固體廢棄物管理規定》、《環境運行控制程序》、《環境管理標準》、《環境績效檢測與測量控制程序》等制度。為降低環境風險，本集團根據ISO14001標準設立環境管理體系。於二零一九年十二月三十一日，本公司及三家附屬公司均已獲得ISO14001認證。同時，本集團每年委託第三方檢測機構對本集團進行廢水、廢氣、噪聲檢測，於二零一九年年內，本集團排放均符合標準。

為提高僱員的環保意識，掌握必要的知識與技能，本集團通過宣傳欄、微信公眾號以及培訓等方式將環境管理的目標與要求向全體僱員進行宣傳，使僱員了解自身工作對環境的影響，以及不遵守法律法規和相關制度所帶來的風險和後果。另外，本集團定期或不定期地與環境監管機構溝通，積極配合監管機構的檢查，主動上報重大環境事項。於二零一九年年內，本集團的業務活動未對環境與天然資源產生重大影響，且未發生因違反環境法律法規而被處以罰款或處罰的事件。

廢水與廢氣

本集團產生的廢水主要有生活及生產經營活動產生的廢水等。為降低本集團業務對環境造成的影響，本集團於廠區內建立了廢水處理系統處理各種廢水，並致力於提高水資源的使用效率。本集團排放的廢水按《污水綜合排放標準》(GB 8978-1996)三級標準管控，生活及生產廢水經過處理後才可排入市政府污水管道網絡並已取得城鎮廢水排入市政府污水管道網絡的許可證。另外，本集團在廠區內嚴格做到雨污分流，並將雨水引入管道就近排入河流。

在日常運營中，本集團所產生的主要空氣污染物為氮氧化物、二氧化硫及顆粒物，主要來源於汽車尾氣排放、天然氣燃燒。為減少廢氣的排放，本集團已於二零一九年年內制定並執行公用汽車合理化出行的方案。

合規排放

廢棄物管理

本集團在生產過程中會產生有害的廢液及固體廢棄物(「危廢」)。對此，本集團制定了《廢氣、廢液、噪聲及固體廢棄物管理規定》，明確各類廢棄物的分類、收集、儲存及處置方法，在符合國家法律、法規和標準的前提下，實現各類廢棄物的減量化、無害化、資源化處理。同時為預防產生、儲存、運輸以及處置有害廢棄物時發生各類事故，本集團出台了《危險廢棄物事故應急預案》(「預案」)。該預案主要明確了各有害廢棄物的名稱、來源、特性及危害、處理措施、事故應急響應的組織機構、職責、意外事故的防範措施等。

本集團已建立危廢儲存，規定各部門產生廢棄物後，應按照廢棄物不同分類和相應要求及時放置到儲存場所，由後勤部負責廢棄物的儲存、運送、出售以及其他管理活動。變廢為寶、二次利用是本集團秉持的一貫原則。本集團將廢棄物分為無害廢棄物及有害廢棄物兩大類。無害廢棄物中可回收再利用的，採用出售或委外加工的方式處理，不能回收的交由環衛單位定期外運處理；有害廢棄物由有資質的第三方機構統一處理。

為減少廢棄物的產生，本集團推廣使用環保紙，開展垃圾分類的宣貫等活動。同時，舜宇浙江光學對供應商提出從一次性使用的來料包裝塑料袋更換為可再利用塑料盤的要求，減少了一次性塑料袋的使用與廢棄。舜宇車載光學則開展了使用環保無害的無塵布及點膠環節添加活塞等項目以減少危廢產生量。

於二零一九年年內，本集團共回收無害廢棄物6,885噸。

二零一九年，本集團合規排放類數據概況如下：

類別	單位	二零一九年	二零一八年	二零一七年
溫室氣體範疇一	噸二氧化碳當量	3,345.6	2,454.8	1,592.5
天然氣(附註1)	噸二氧化碳當量	630.2	550.8	527.6
空調製冷劑(附註2)	噸二氧化碳當量	1,776.0	1,674.9	829.0
液化石油氣(附註1)	噸二氧化碳當量	480.2	/	/
柴油(附註1)	噸二氧化碳當量	248.5	/	/
汽油(附註2)	噸二氧化碳當量	210.7	229.1	235.9
溫室氣體範疇二	噸二氧化碳當量	293,356.6	187,625.6	130,650.3
電(附註3)	噸二氧化碳當量	293,356.6	187,625.6	130,650.3
溫室氣體總量(附註4、5)	噸二氧化碳當量	296,702.2	190,080.4	132,242.8
溫室氣體排放密度	噸二氧化碳當量/百萬元產值	7.8	7.2	6.2
二氧化硫排放量				
(附註6、7、8、9、10)	千克	446.6	14.0	13.5
氮氧化物排放量				
(附註6、7、8、11)	千克	1,902.3	950.0	897.0
顆粒物排放量				
(附註6、7、8、10)	千克	143.8	75.9	71.5

類別	單位	二零一九年	二零一八年	二零一七年
有害廢棄物(附註12)	噸	9.6	4.4	5.1
有害廢棄物密度	千克／百萬元產值	0.3	0.2	0.2
無害廢棄物總量(附註13)	噸	13,085.0	5,470.0	5,240.0
一般無害廢棄物	噸	6,200.0	5,470.0	5,240.0
回收廢棄物	噸	6,885.0	/	/
無害廢棄物總量密度	千克／百萬元產值	345.2	207.3	246.3

附註：

- 1、本集團使用的天然氣、液化石油氣、柴油的二氧化碳排放係數來源於《省級溫室氣體清單編製指南》(國家發展和改革委員會應對氣候變化司[2011]1041號)；
- 2、本集團使用的空調製冷劑的全球變暖係數和汽油的二氧化碳排放係數來源於《2014年聯合國政府間氣候變化專門委員會(IPCC)國家溫室氣體清單指南》；
- 3、本集團使用的外購電力的二氧化碳排放因子來源由原先的《2014年中國區域電網基準線排放因子》更改為《2012年中國區域電網平均二氧化碳排放因子》；
- 4、二零一九年，由於本集團產能擴張，故溫室氣體排放總量同比增長56.1%；
- 5、溫室氣體統計時，範圍三(用水及廢水處理、僱員外出公幹)不再進行統計披露；
- 6、二零一九年，由於本集團餘姚城西產業基地食堂天然氣管道未通，故使用液化石油氣154,828千克，及廠區內線路調整而外租發電機發電使用柴油數量96,117升，故二氧化硫排放量同比增長3,096.2%，氮氧化物排放量同比增長100.2%，顆粒物排放量同比增長89.5%；
- 7、本集團使用的柴油的氮氧化物、二氧化硫及顆粒物的排放係數均來源於環評工程師註冊培訓教材《社會區域類環境影響評價》；
- 8、本集團對輕型汽車重量小於2.5噸使用的汽油的氮氧化物，二氧化硫及顆粒物的排放係數來源於《香港環境保護署汽車排放計算模型》；
- 9、本集團使用的天然氣的二氧化硫排放係數來源由原先的《環境保護實用數據手冊》變更為《北京市環境保護局關於燃氣設施(燃用市政管道天然氣)二氧化硫排污係數的通知》；
- 10、本集團使用的天然氣、液化石油氣的顆粒物排放係數，液化石油氣的二氧化硫排放係數均來源於《第一次全國污染源普查城鎮生活源產排污係數手冊》；
- 11、本集團使用的天然氣、液化石油氣的氮氧化物排放係數來源於《環境保護實用數據手冊》；
- 12、二零一九年，由於舜宇光電、舜宇車載光學調整有害廢棄物範疇，故有害廢棄物產生量同比增長118.2%。
- 13、二零一九年，由於新增統計回收廢棄物的量，故無害廢棄物總量同比增長139.2%。

本集團在經營過程中對環境及天然資源無實質性影響，因此，層面A3(環境及天然資源)及其關鍵績效指標A3.1(描述業務活動對環境及天然資源的重大影響及已採取管理有關影響的行動)對於本集團不適用，故本報告不披露。

社區公益

我們相信社會的和諧發展需要每個人、每個組織的共同努力，企業是社會的細胞，因社會母體的哺育而成長，同時也肩負回報社會的責任。與各界友人共同創造文明進步的社會，為社會發展貢獻自己的力量，一直都是我們追求的目標之一。多年來，本集團堅持反哺社會，積極投身於教育、扶貧、環保、社會慈善等各類公益事業，並鼓勵僱員用實際行動回報社會。二零一九年，本集團參與公益實踐活動的僱員人數逾600人，投入時間超過140小時。

二零一九年本集團捐款明細

捐款類型	項目	金額(元)
助學	餘姚市慈善總會	320,000
	浙江大學全國大學生光電設計競賽	100,000
	長春理工大學教育基金	100,000
扶貧	餘姚市樂善公益基金會	200,000
	信陽市平橋區肖店鄉會計工作站	70,000
	合計	790,000

公益實踐活動

校企結合，合作共贏

我們一直以來都秉持「支持教育就是支持企業自己」的發展理念，在企業發展壯大的過程中，始終不忘回饋和反哺教育。本集團在創立初始，分別派出三批僱員赴浙江大學光學儀器中間試驗基地接受光學冷加工培訓，之後開展產學合作、聯合培養高端人才，為本集團的發展提供了強有力的支撐。

自一九九五年，本集團就在浙江大學光電科學與工程學院設立獎學金，至今已有近1,500人次受益。同時，在浙江大學120週年校慶期間，本集團向浙江大學捐贈10,000,000元成立「浙江大學教育基金會舜宇發展基金」，以支持和推動浙江大學的建設和發展。此外，本集團與長春理工大學、美國羅切斯特大學等學校建立長期的人才合作關係，開展科研合作和技術交流，共建就業基地等來支持學校及學生的發展。



舜宇車載光學助力科技進校園



舜宇浙江光學向姚園小學捐贈課桌椅



長春理工大學28名學生獲舜宇獎學金



向餘姚市大嵐鎮中心小學優秀學生發放助學金



關愛餘姚市特殊教育學校學生

社區公益

無償獻血，情滿舜宇

為促進無償獻血事業的發展，保障臨床醫療用血，更好地展示僱員在無私奉獻及助人為樂方面的良好精神風貌，早在二零零零年，我們就開始號召僱員以實際行動為社會奉獻自己的愛心，拯救需要幫助的生命，為社會增添溫情。我們是餘姚市首批發起團體無償獻血的企業之一。

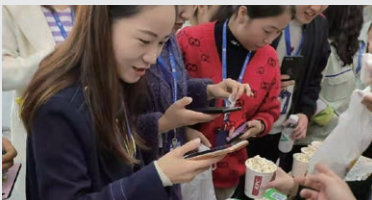
二零一九年，本集團共有325位僱員參與無償獻血，獻血總量為101,500毫升。於二零一九年十二月三十一日，本集團共有86位僱員成為造血幹細胞捐獻志願者。



僱員無償獻血

扶貧助困，溫暖人心

為進一步做好社區資助弱勢群體的工作，幫助弱勢群體走出困境，本集團心系社區，持續開展扶貧助困的公益活動，同時也凝聚了僱員的愛心，營造出溫暖的人文氛圍，履行了社會責任。二零一九年，本集團舉辦僱員閒置物品愛心義賣活動，並將所得資金全數捐獻給餘姚市兒童福利院；回收舊衣物801件，通過餘姚再生資源回收站，送達四川大涼山的貧困家庭手中；協助信陽市當地菜農解決蔬菜滯銷問題，攜手公司食堂食材供應商一起助力貧困農戶，讓愛傳遞；協助餘姚市陽明街道開展「微心願」認領活動，與社區共同完成貧困家庭的「微心願」，滿足其最急迫的生活需求。



愛心義賣



舊衣回收



「微心願」

環保行動，綠化家園

本集團除了重視企業內部的環境保護及管控之外，也深知保護社區環境的重要性。二零一九年，本集團開展一系列環境保護的志願者活動，用行動宣告保衛，用真誠守護環境，並倡議全體僱員養成垃圾分類的習慣，共同構建綠色家園。



守護母親河，綠色姚江行



健康徒步，一路環保

香港聯交所《環境、社會及管治報告指引》索引

層面、一般披露及 關鍵績效指標	描述	對應章節	頁碼
A環境			
層面A1	排放物		
一般披露	有關廢氣及溫室氣體排放、向水及土地的排污、有害及無害廢棄物的產生等的： (a) 政策；及 (b) 遵守對發行人有重大影響的相關法律及規例的資料	合規排放	72-74
關鍵績效指標A1.1	排放物種類及相關排放數據	合規排放	74-75
關鍵績效指標A1.2	溫室氣體排放量（以噸計算）及（如適用）密度（如以每產量單位、每項設施計算）	合規排放	74
關鍵績效指標A1.3	所產生有害廢棄物總量（以噸計算）及（如適用）密度（如以每產量單位、每項設施計算）	合規排放	75
關鍵績效指標A1.4	所產生無害廢棄物總量（以噸計算）及（如適用）密度（如以每產量單位、每項設施計算）	合規排放	75
關鍵績效指標A1.5	描述減低排放量的措施及所得成果	合規排放	72-74
關鍵績效指標A1.6	描述處理有害及無害廢棄物的方法、減低產生量的措施及所得成果	合規排放	72-74
層面A2	資源使用		
一般披露	有效使用資源（包括能源、水及其他原材料）的政策	綠色運營	68-70
關鍵績效指標A2.1	按類型劃分的直接及／或間接能源（如電、氣或油）總耗量（以千個千瓦時計算）及密度（如以每產量單位、每項設施計算）	綠色運營	71
關鍵績效指標A2.2	總耗水量及密度（如以每產量單位、每項設施計算）	綠色運營	71
關鍵績效指標A2.3	描述能源使用效益計劃及所得成果	綠色運營	69
關鍵績效指標A2.4	描述求取適用水源上可有任何問題，以及提升用水效益計劃及所得成果	綠色運營	70
關鍵績效指標A2.5	製成品所用包裝材料的總量（以噸計算）及（如適用）每生產單位佔量	綠色運營	71
層面A3	環境及天然資源		
一般披露	減低發行人對環境及天然資源造成重大影響的政策	合規排放	75
關鍵績效指標A3.1	描述業務活動對環境及天然資源的重大影響及已經採取管理有關影響的行動	合規排放	75

層面、一般披露及 關鍵績效指標	描述	對應章節	頁碼
B社會			
層面B1	僱傭		
一般披露	有關薪酬及解僱、招聘及晉升、工作時數、假期、平等機會、多元化、反歧視以及其他待遇及福利的：	僱員管理	43-53
	(a)政策；及		
	(b)遵守對發行人有重大影響的相關法律及規例的資料		
關鍵績效指標B1.1	按性別、僱傭類型、年齡組別及地區劃分的僱員總數	僱員管理	46
關鍵績效指標B1.2	按性別、年齡組別及地區劃分的僱員流失比率	僱員管理	51
層面B2	健康與安全		
一般披露	有關提供安全工作環境及保障僱員避免職業性危害的：	健康與安全	61-67
	(a)政策；及		
	(b)遵守對發行人有重大影響的相關法律及規例的資料		
關鍵績效指標B2.1	因工作關係而死亡的人數及比率	健康與安全	66
關鍵績效指標B2.2	因工傷損失工作日數	健康與安全	66
關鍵績效指標B2.3	描述所採納的職業健康與安全措施，以及相關執行及監察方法	健康與安全	61-67
層面B3	發展與培訓		
一般披露	有關提升僱員履行工作職責的知識及技能的政策，描述培訓活動	僱員管理	57-60
關鍵績效指標B3.1	按性別及僱員類別（如高級管理層、中級管理層等）劃分的受訓僱員百分比	僱員管理	60
關鍵績效指標B3.2	按性別及僱員類別劃分，每名僱員完成受訓的平均時數	僱員管理	60
層面B4	勞工準則		
一般披露	有關防止童工或強制勞工的：	僱員管理	44-45
	(a)政策；及		
	(b)遵守對發行人有重大影響的相關法律及規例的資料		
關鍵績效指標B4.1	描述檢討招聘慣例的措施以避免童工及強制勞工	僱員管理	44-45
關鍵績效指標B4.2	描述在發現違規情況時消除有關情況所採取的步驟	僱員管理	44-45

層面、一般披露及 關鍵績效指標	描述	對應章節	頁碼
層面B5	供應鏈管理		
一般披露	管理供應鏈的環境及社會風險政策	供應鏈管理	36-41
關鍵績效指標B5.1	按地區劃分的供應商數目	供應鏈管理	40
關鍵績效指標B5.2	描述有關聘用供應商的慣例，向其執行有關慣例的供應商數目、以及有關慣例的執行及監察方法	供應鏈管理	36-41
層面B6	產品責任		
一般披露	有關所提供產品和服務的健康與安全、廣告、標籤及私隱事宜以及補救方法的： (a)政策；及 (b)遵守對發行人有重大影響的相關法律及規例的資料	產品責任	22-35
關鍵績效指標B6.1	已售或已運送產品總數中因安全與健康理由而須回收的百分比	產品責任	32
關鍵績效指標B6.2	接獲關於產品及服務的投訴數目以及應對方法	產品責任	35
關鍵績效指標B6.3	描述與維護及保障知識產權有關的慣例	產品責任	23-24
關鍵績效指標B6.4	描述質量檢定過程及產品回收程序	產品責任	26-32
關鍵績效指標B6.5	描述消費者資料保障及私隱政策，以及相關執行及監察方法	產品責任	33-34
層面B7	反貪污		
一般披露	有關防止賄賂、勒索、欺詐及洗黑錢的： (a)政策；及 (b)遵守對發行人有重大影響的相關法律及規例的資料	關於我們	16-17
關鍵績效指標B7.1	於匯報期內對發行人或其僱員提出並已審結的貪污訴訟案件的數目及訴訟結果	關於我們	17
關鍵績效指標B7.2	描述防範措施及舉報程序，以及相關執行及監察方法	關於我們	16-17
社區			
層面B8	社區投資		
一般披露	有關以社區參與來了解營運所在社區需要和確保其業務活動會考慮社區利益的政策	社區公益	76
關鍵績效指標B8.1	專注貢獻範疇（如教育、環境事宜、勞工需求、健康、文化、體育）	社區公益	76-79
關鍵績效指標B8.2	在專注範疇所動用資源（如金錢或時間）	社區公益	76

經修訂的香港聯交所《環境、社會及管治報告指引》— 附加披露內容索引

經修訂的香港聯交所《環境、社會及管治報告指引》訂有附加的披露規定，將於二零二零年七月一日或之後開始的財政年度生效（「經修訂的香港聯交所《環境、社會及管治報告指引》」），下表列述本集團依照經修訂的香港聯交所《環境、社會及管治報告指引》納入本報告的附加披露資料。

強制披露規定	對應章節	頁碼
管治架構	ESG管治	18-21
匯報原則	關於本報告	2
匯報範圍	關於本報告	2

層面、一般披露及 關鍵績效指標	描述	對應章節	頁碼
A環境			
層面A4	氣候變化		
一般披露	識別及應對已經及可能會對發行人產生影響的重大氣候相關事宜的政策	綠色運營	68
關鍵績效指標A4.1	描述已經及可能會對發行人產生影響的重大氣候相關事宜，及應對行動	綠色運營	68
B社會			
層面B5	供應鏈管理		
關鍵績效指標B5.3	描述有關識別供應鏈每個環節的環境及社會風險的慣例，以及相關執行及監察方法	供應鏈管理	29-32 & 36-41
關鍵績效指標B5.4	描述在揀選供應商時促使多用環保產品及服務的慣例，以及相關執行及監察方法	供應鏈管理	29-32 & 36-41
層面B7	反貪污		
關鍵績效指標B7.3	描述向董事及員工提供的反貪污培訓	關於我們	16-17

意見反饋表

尊敬的讀者：
您好！

感謝您撥冗閱讀舜宇光學科技(集團)有限公司的二零一九年ESG報告，您的反饋意見將有助於改進本集團整體的ESG管理和未來的ESG報告。

姓名					機構	
聯繫電話					電子郵箱	
1、下列哪項最能表述您的身份？						
股東		投資人		客戶		
供應商		僱員		政府		
社區		媒體		非政府組織		
其他，請說明						
2、您對本報告的總體評價如何？(5=很好，0=很差)						
5	4	3	2	1	0	
3、您認為本報告結構是否合理？(5=非常合理，0=非常不合理)						
5	4	3	2	1	0	
4、您認為本報告是否清晰、完整？(5=非常清晰／完整，0=非常不清晰／不完整)						
5	4	3	2	1	0	
5、您認為本報告內容安排和排版設計是否合理？(5=非常合理，0=非常不合理)						
5	4	3	2	1	0	
6、您希望進一步了解本報告哪個(哪些)方面的信息？						
7、您對本報告的建議是？						
8、您對本集團ESG管理的建議是？						
<p>您可以通過以下方式將ESG相關信息反饋給我們，我們將認真對待您的意見與建議，並承諾妥善保護您的上述信息不被第三方獲取。</p> <p>舜宇光學科技(集團)有限公司</p> <p>地址：中國浙江省餘姚市 舜宇路66-68號</p> <p>電子郵箱：ir@sunnyoptical.com</p> <p>聯繫人：劉延峰女士</p> <p>香港中環皇后大道中5號 衡怡大廈23樓2304-5室</p> <p>jasmine@sunnyoptical.com</p> <p>黃佩玲女士</p>						